



**รายงานผลการสำรวจความคิดเห็นเกี่ยวกับกรอบกลยุทธ์  
สำนักงานปลัดกระทรวงการอุดมศึกษา  
วิทยาศาสตร์ วิจัยและนวัตกรรม  
ประจำปีงบประมาณ พ.ศ. 2568**



# คำนำ

สำนักงานปลัดกระทรวงการอุดมศึกษา วิทยาศาสตร์ วิจัยและนวัตกรรม ได้จัดทำกรอบกลยุทธ์ ประจำปีงบประมาณ พ.ศ. 2568 เพื่อเป็นแนวทางในการขับเคลื่อนภารกิจการบูรณาการระหว่างการอุดมศึกษา วิทยาศาสตร์ วิจัยและนวัตกรรมไปสู่การปฏิบัติที่มุ่งตอบสนองต่อยุทธศาสตร์ชาติ นโยบายรัฐบาล แผนแม่บท ภายใต้ยุทธศาสตร์ชาติ แผนพัฒนาเศรษฐกิจและสังคมแห่งชาติ แผนด้านการอุดมศึกษาเพื่อผลิตและพัฒนา กำลังคนของประเทศ แผนปฏิบัติการด้านวิทยาศาสตร์ วิจัยและนวัตกรรม กรอบประเด็นยุทธศาสตร์กระทรวง การอุดมศึกษา วิทยาศาสตร์ วิจัยและนวัตกรรม ตลอดจนสามารถตอบสนองต่อความต้องการและความคาดหวัง ของผู้รับบริการและผู้มีส่วนได้ส่วนเสียอย่างมีประสิทธิภาพและสัมฤทธิ์ผล โดยการจัดทำกรอบกลยุทธ์ของ สำนักงานปลัดกระทรวงการอุดมศึกษา วิทยาศาสตร์ วิจัยและนวัตกรรม เป็นกระบวนการที่มุ่งสู่การทบทวน และปรับปรุงการดำเนินงานขององค์กรอย่างต่อเนื่อง และการมีส่วนร่วมจากทุกภาคส่วนตามหลักการบริหาร กิจการบ้านเมืองที่ดี (Good Governance) และเกณฑ์คุณภาพการบริหารจัดการภาครัฐ

สำนักงานปลัดกระทรวงการอุดมศึกษา วิทยาศาสตร์ วิจัยและนวัตกรรม จึงได้มีการสำรวจความคิดเห็น ของผู้รับบริการและผู้มีส่วนได้ส่วนเสีย ทั้งด้านความต้องการและความคาดหวัง รวมถึงมุมมองเกี่ยวกับจุดแข็ง จุดอ่อน โอกาส และภัยคุกคาม ของสำนักงานปลัดกระทรวงการอุดมศึกษา วิทยาศาสตร์ วิจัยและนวัตกรรม เพื่อนำข้อมูลมาประกอบการพิจารณาทบทวนและปรับปรุงกรอบกลยุทธ์และแผนปฏิบัติการรายปีของ สำนักงานปลัดกระทรวงการอุดมศึกษา วิทยาศาสตร์ วิจัยและนวัตกรรม ให้สอดคล้องกับสภาพแวดล้อมที่ เปลี่ยนแปลงไป ตลอดจนความต้องการและความคาดหวังของผู้รับบริการและผู้มีส่วนได้ส่วนเสีย

สุดท้ายนี้ กองยุทธศาสตร์และแผนงาน ในนามของสำนักงานปลัดกระทรวงการอุดมศึกษา วิทยาศาสตร์ วิจัยและนวัตกรรม ขอขอบคุณทุกท่านที่มีส่วนเกี่ยวข้องในการจัดทำรายงานผลการสำรวจความคิดเห็นเกี่ยวกับ กรอบกลยุทธ์สำนักงานปลัดกระทรวงการอุดมศึกษา วิทยาศาสตร์ วิจัยและนวัตกรรม ประจำปีงบประมาณ พ.ศ. 2568 และหวังว่าเอกสารฉบับนี้จะเป็นประโยชน์ต่อทั้งบุคลากรภายในสำนักงานปลัดกระทรวงการอุดมศึกษา วิทยาศาสตร์ วิจัยและนวัตกรรม และหน่วยงานที่เกี่ยวข้อง ต่อไป

กองยุทธศาสตร์และแผนงาน  
สำนักงานปลัดกระทรวงการอุดมศึกษา  
วิทยาศาสตร์ วิจัยและนวัตกรรม

## บทสรุปผู้บริหาร

การสำรวจความคิดเห็นของผู้รับบริการและผู้มีส่วนได้ส่วนเสียของสำนักงานปลัดกระทรวงการอุดมศึกษา วิทยาศาสตร์ วิจัยและนวัตกรรม (สป.อว.) เป็นการรับฟังความคิดเห็นของผู้รับบริการและผู้มีส่วนได้ส่วนเสียของ สป.อว. เพื่อนำไปจัดทำกรอบกลยุทธ์และแผนปฏิบัติการรายปีของ สป.อว. โดยดำเนินการสำรวจความคิดเห็นของกลุ่มเป้าหมายซึ่งเป็นผู้รับบริการและผู้มีส่วนได้ส่วนเสียเกี่ยวกับกลยุทธ์ของ สป.อว. ประกอบด้วย 4 กลุ่ม ได้แก่ 1) ผู้บริหาร/ผู้อำนวยการกองใน สป.อว. 2) หน่วยงานในสังกัด อว. 3) ส่วนราชการ/หน่วยงานภายนอก อว. /หน่วยงานกลาง และ 4) คณะกรรมการส่งเสริมวิทยาศาสตร์ วิจัยและนวัตกรรม

ทั้งนี้ มีผู้ร่วมตอบแบบสอบถามจำนวน 102 คน จากจำนวนทั้งหมด 169 คน คิดเป็นร้อยละ 60.4 โดยส่วนใหญ่อยู่ในช่วงอายุ 41 – 50 จำนวน 35 คน (ร้อยละ 34.3) และมีระดับการศึกษาตั้งแต่ระดับปริญญาโทขึ้นไป จำนวน 73 คน (ร้อยละ 71.6) กลุ่มผู้ตอบแบบสอบถามเป็นข้าราชการ/พนักงานราชการ/พนักงานรัฐวิสาหกิจของหน่วยราชการอื่น จำนวน 47 คน (ร้อยละ 46.1) และโดยส่วนใหญ่ ร้อยละ 59.3 เป็นผู้ได้รับบริการหรือมีส่วนเกี่ยวข้องกับ สป.อว. ในด้านการบริหารจัดการและขับเคลื่อนการอุดมศึกษา วิทยาศาสตร์ วิจัยและนวัตกรรมมากที่สุด ซึ่งรวมถึงการจัดทำนโยบายและแผนของ อว. และ สป.อว. การจัดทำมาตรฐานการอุดมศึกษา การบริการข้อมูลสารสนเทศ การเข้าร่วมกิจกรรมด้านวิทยาศาสตร์ วิจัย และนวัตกรรม และการส่งเสริมและขับเคลื่อนการดำเนินงานความร่วมมือระหว่างประเทศ

ในการสอบถามความคิดเห็นต่อกรอบกลยุทธ์ของ สป.อว. ประจำปีงบประมาณ พ.ศ. 2568 มีเกณฑ์การให้คะแนนด้วยวิธี Likert rating scale โดยแบ่งระดับความเหมาะสมเป็น 5 ระดับ ซึ่งผู้ตอบแบบสอบถามมีความเห็นในภาพรวมต่อกรอบกลยุทธ์ของ สป.อว. ความเหมาะสมอยู่ในระดับ “มาก” (คะแนนเฉลี่ย 4.11) นอกจากนี้ ผู้ตอบแบบสอบถามได้มีข้อเสนอแนะเพื่อการปรับปรุงกรอบกลยุทธ์ของ สป.อว. อาทิ เป้าหมายการให้บริการของหน่วยงานนอกจากจะมุ่งเน้นพัฒนากำลังคนให้สอดคล้องกับความต้องการภายในประเทศแล้ว ควรสอดคล้องกับความต้องการและการเปลี่ยนแปลงของบริบทโลกด้วย สำหรับตัวชี้วัดที่ 3 จำนวนหลักสูตรที่มีการพัฒนาทักษะและสมรรถนะ ควรเป็นการคำนวณสัดส่วนของการพัฒนาทักษะและสมรรถนะที่เกี่ยวข้องกับอุดมศึกษา วิทยาศาสตร์ วิจัยและนวัตกรรม มากกว่าเป็นการนับจำนวนหลักสูตร และควรมีการกำหนดว่าหลักสูตรนั้นๆ ต้องมีร้อยละของเนื้อหาที่เกี่ยวข้องกับการพัฒนาทักษะและสมรรถนะที่เกี่ยวข้องกับอุดมศึกษา วิทยาศาสตร์ วิจัยและนวัตกรรมเป็นเท่าใด นอกจากนี้ ควรตัดตัวชี้วัดที่ 9 จำนวนสตาร์ทอัพที่สำนักงานปลัดกระทรวงการอุดมศึกษา วิทยาศาสตร์ วิจัยและนวัตกรรมให้การสนับสนุน เป็นต้น

ผลการสำรวจความคิดเห็นเกี่ยวกับจุดแข็ง จุดอ่อน โอกาส และภัยคุกคาม (SWOT) ของ สป.อว. เพื่อนำมาใช้ในการวิเคราะห์สภาพแวดล้อมภายในและภายนอกของ สป.อว. และใช้ในการกำหนดทิศทางและยุทธศาสตร์ของ สป.อว. ที่เหมาะสมสอดคล้องกับความสามารถภายใน (จุดแข็งและจุดอ่อน) และสถานการณ์ภายนอก (โอกาสและภัยคุกคาม) ภายใต้บริบทที่เปลี่ยนแปลงไปในปัจจุบันและอนาคต ซึ่งผลการสำรวจความคิดเห็นโดยเรียงตามลำดับได้ดังนี้

จุดแข็ง (Strengths)	จุดอ่อน (Weaknesses)
<p>1) มีเครือข่ายอุทยานวิทยาศาสตร์ภูมิภาค ที่มีแหล่งความรู้ในการพัฒนาชุมชน/ท้องถิ่น อีกทั้งมีโครงสร้างพื้นฐาน ห้องปฏิบัติการในทุกภูมิภาค</p> <p>2) ผู้บริหารมีวิสัยทัศน์ ความเป็นผู้นำในการพัฒนาองค์กร และให้การสนับสนุนแนวทางการดำเนินงาน</p> <p>3) บุคลากรภายใน สป.อว. มีความเชี่ยวชาญ/ชำนาญเฉพาะด้าน</p> <p>4) โครงสร้างพื้นฐาน/ระบบต่างๆ การนำระบบเทคโนโลยีสารสนเทศที่ทันสมัยช่วยเพิ่มประสิทธิภาพการทำงาน สามารถช่วยสนับสนุนการปฏิบัติงาน การเข้าถึงข้อมูล ข่าวสาร การติดตามได้สะดวกและรวดเร็ว ทำให้เกิดประสิทธิภาพในการทำงานยิ่งขึ้น</p> <p>5) กอง/กลุ่ม/ศูนย์ สามารถดำเนินงานตามภารกิจของ สป.อว. ได้อย่างมีประสิทธิภาพ</p>	<p>1) กระบวนการทำงานมีความซับซ้อน</p> <p>2) การขาดการบูรณาการร่วมกันภายใน สป.อว. ทำให้รองรับปริมาณ ที่มีความซ้ำซ้อน และบางหน่วยงานใน สป.อว. มีลักษณะของการปฏิบัติงานใกล้เคียงกัน</p> <p>3) บุคลากรภายใน สป.อว. มีความเข้าใจและรับรู้นโยบาย วิสัยทัศน์ ยุทธศาสตร์ กฎหมาย กฎ ระเบียบ ประกาศ แนวทางการดำเนินงาน และผลการดำเนินงานยังไม่ทั่วถึง</p> <p>4) ขาดพื้นฐานความเข้าใจที่ตรงกันของบุคลากรในองค์กร เช่นเดียวกันกับการสื่อสาร ประสานงานเพื่อแลกเปลี่ยนองค์ความรู้ที่จำเป็นต่อการทำงาน ทำให้ไม่สามารถเรียนรู้และนำองค์ความรู้ที่จำเป็นมาปฏิบัติหน้าที่ได้เท่าที่ควร</p> <p>5) องค์กรมีขนาดใหญ่ มีคนจำนวนมาก การขับเคลื่อนทำได้ล่าช้า</p> <p>6) ไม่สามารถปรับตัวต่อกระบวนการทำงานได้ทันต่อการเปลี่ยนแปลง</p> <p>7) ไม่มีหลักเกณฑ์หรือแนวทางในการปฏิบัติงานที่ชัดเจน เช่น แนวทางการใช้งบประมาณต่างๆ หลักเกณฑ์ของการใช้งบประมาณ เป็นต้น</p>
โอกาส (Opportunities)	ภัยคุกคาม (Threats)
<p>1) มีเครือข่ายความร่วมมือ เช่น มหาวิทยาลัยเครือข่าย ที่มีศักยภาพพร้อมให้ความร่วมมือในการดำเนินงานทั่วประเทศ</p> <p>2) การเปลี่ยนแปลงของโลกในปัจจุบัน ส่งผลให้บทบาทการดำเนินงาน ของ สป.อว. มีความสำคัญมากขึ้นในปัจจุบันและอนาคต</p> <p>3) ความคาดหวังของภาคส่วนต่าง ๆ รวมทั้งประชาชน ในการนำองค์ความรู้ด้านการอุดมศึกษา วิทยาศาสตร์ วิจัยและนวัตกรรม ไปใช้ในการขับเคลื่อนเศรษฐกิจและสังคม</p>	<p>1) การเปลี่ยนแปลงอย่างรวดเร็วของเศรษฐกิจ การเมือง ทั้งภายในและภายนอกประเทศ</p> <p>2) การให้ทุนวิจัยที่ความล่าช้า ไม่ทันเวลา ส่งผลให้ไม่ทันต่อความเปลี่ยนแปลงที่เกิดขึ้น</p> <p>3) ระบบราชการไทยมีกฎ/ระเบียบในการดำเนินงานที่ไม่สามารถลดขั้นตอนได้ ส่งผลให้ดำเนินงานได้ยาก ไม่ทันต่อสถานการณ์ปัจจุบัน</p> <p>4) การแข่งขันด้านการอุดมศึกษา วิทยาศาสตร์ วิจัยและนวัตกรรมกับต่างประเทศสูงขึ้น</p> <p>5) ข้อจำกัดทางด้านงบประมาณ</p>

โอกาส (Opportunities)	ภัยคุกคาม (Threats)
<p>4) สำนักงานปลัดกระทรวงการอุดมศึกษาฯ เป็นหน่วยงานที่มีเครือข่ายหลากหลาย ทำให้มีโอกาสในการสร้างความร่วมมือในหลายมิติ</p> <p>5) นโยบายของรัฐบาลให้ความสำคัญกับการพัฒนาการอุดมศึกษา วิทยาศาสตร์ วิจัย และนวัตกรรม</p> <p>6) มีโอกาสความร่วมมือกับต่างประเทศ</p> <p>7) สามารถบูรณาการร่วมกันได้หลายมิติ รวมทั้งการแลกเปลี่ยนความรู้ระหว่างหน่วยงาน</p>	

จากการสำรวจความคิดเห็นของผู้ตอบแบบสอบถามเกี่ยวกับบทบาทปัจจุบันของ สป.อว. พบว่า สป.อว. เป็นหน่วยงานสำคัญที่ขับเคลื่อนนโยบายและแผนของกระทรวง โดยมุ่งเน้นการสนับสนุนด้านการอุดมศึกษา วิทยาศาสตร์ วิจัย และนวัตกรรมตามนโยบายของรัฐบาลและกระทรวงอย่างมีประสิทธิภาพ อีกทั้ง สป.อว. มีโครงสร้างพื้นฐานที่ทันสมัย ทำให้สามารถเข้าถึงข้อมูลและเพิ่มประสิทธิภาพการทำงานได้อย่างดี อย่างไรก็ตาม สป.อว. ยังมีความซับซ้อนในด้านการบริหารจัดการและขาดความชัดเจนในการบูรณาการหน่วยงานในสังกัด ซึ่งทำให้ประสิทธิภาพในการดำเนินงานลดลง

เพื่อการพัฒนาและปรับปรุงการดำเนินงานของ สป.อว. ให้ดียิ่งขึ้นในอนาคต ผู้ตอบแบบสอบถามเสนอแนะให้มีการยกระดับการบริการของ สป.อว. เป็นแบบ One Stop Service มีการนำค่านิยมของ สป.อว. (SMART) มาใช้อย่างแท้จริง และนำเทคโนโลยีดิจิทัลมาประยุกต์ใช้ในการจัดการข้อมูล เพื่อเพิ่มประสิทธิภาพในการทำงาน นอกจากนี้ ควรส่งเสริมการพัฒนาบุคลากรให้มีความรู้ความเข้าใจในหน้าที่ของตนเองมากยิ่งขึ้น

ในอนาคตอีก 5 ปีข้างหน้า ผู้ตอบแบบสอบถามคาดหวังว่า สป.อว. จะเป็นศูนย์กลางองค์ความรู้และนวัตกรรมทางด้านการอุดมศึกษาที่ทันสมัยและมีประสิทธิภาพ โดยการสนับสนุนการวิจัยและพัฒนาเทคโนโลยีเพื่อขับเคลื่อนการปฏิรูปและสร้างกำลังคนที่มีความรู้และสมรรถนะสูง รวมถึงการพัฒนาบุคลากรที่สอดคล้องกับความต้องการของตลาดแรงงาน นอกจากนี้ สป.อว. ควรเป็นผู้นำในการสร้างความร่วมมือและสร้างการรับรู้จากประชาชน รวมถึงเกิดความร่วมมือกับหน่วยงานภายในกระทรวงมากขึ้น เพื่อสนับสนุนนโยบายรัฐบาลในด้านการพัฒนาการอุดมศึกษา วิทยาศาสตร์ วิจัย และนวัตกรรมอย่างต่อเนื่องและมีประสิทธิผล

นอกจากนี้ เพื่อให้ สป.อว. บรรลุวิสัยทัศน์ในการเป็นหน่วยงานกลางที่มีสมรรถนะสูงในการขับเคลื่อนการอุดมศึกษา วิทยาศาสตร์ วิจัย และนวัตกรรม สป.อว. ควรออกระเบียบ กฎเกณฑ์ นโยบาย เป้าหมาย และกระบวนการทำงานที่ชัดเจน โดยมีการกำหนดเป้าหมายและบทบาทของการเป็นหน่วยงานที่มีสมรรถนะสูง รวมถึงเป้าหมายที่ต้องการบรรลุ เพื่อให้การดำเนินงานมีทิศทางและสามารถวัดผลได้อย่างชัดเจน รวมทั้งควรตั้งเป้าหมายที่ท้าทายและมีผลกระทบสูงเพื่อสร้างผลลัพธ์อย่างมีนัยสำคัญ และควรยกระดับศักยภาพบุคลากรให้มีประสิทธิภาพโดยยึดหลักธรรมาภิบาล ส่งเสริมการมีส่วนร่วมในการตัดสินใจ และสร้างค่านิยมการทำงานร่วมกันข้ามหน่วยงาน รวมถึงการปรับเปลี่ยนหน่วยงานให้มีการทำงานที่รวดเร็วและยืดหยุ่น

ในด้านการถ่ายทอดกรอบกลยุทธ์สู่หน่วยปฏิบัติ สป.อว. ควรมีจัดประชุมถ่ายทอดกรอบกลยุทธ์ผ่านสื่ออิเล็กทรอนิกส์ และมีการถ่ายทอดตัวชี้วัดลงถึงระดับบุคคล เพื่อสร้างการรับรู้และความรับผิดชอบผ่านกลไกการทำงานร่วมกัน นอกจากนี้ ควรจัดฝึกอบรมเกี่ยวกับระเบียบ กฎเกณฑ์ นโยบาย ตัวชี้วัด และกระบวนการทำงาน เพื่อส่งเสริมการแลกเปลี่ยนองค์ความรู้ และควรมีการสร้างสื่อประชาสัมพันธ์ที่กระชับและเข้าใจง่าย และมีการเผยแพร่ผ่านช่องทางต่างๆ เช่น เว็บไซต์และโซเชียลมีเดียอย่างต่อเนื่อง เพื่อให้เกิดการสื่อสารและการทำงานสามารถบรรลุเป้าหมายของ สป.อว. ได้อย่างมีประสิทธิภาพ

ข้อเสนอแนะเพิ่มเติมเพื่อการพัฒนาหน่วยงานของ สป.อว. ให้สามารถรองรับการเปลี่ยนแปลงได้อย่างมีประสิทธิภาพนั้น สป.อว. ควรเป็นหน่วยงานที่เป็นพี่เลี้ยงให้กับภาคส่วนอื่นๆ ในด้านการศึกษา วิทยาศาสตร์ วิจัย และนวัตกรรม เพื่อเสริมความมั่นคงของประเทศในเวทีโลกอย่างเต็มศักยภาพ นอกจากนี้ ควรมีการทบทวนโครงสร้างและอัตรากำลังในหน่วยงาน เพื่อให้เกิดความสมดุลและคล่องตัวในการทำงานมากยิ่งขึ้น

# สารบัญ

	หน้า
คำนำ	ก
บทสรุปผู้บริหาร	ข
สารบัญ	ฉ
บทที่ 1 บทนำ	
1.1 ความเป็นมา	1
1.2 วัตถุประสงค์	2
1.3 กรอบแนวคิดการสำรวจ	2
1.4 ประโยชน์ที่ได้รับจากการสำรวจ	2
บทที่ 2 วิธีการสำรวจความคิดเห็นของผู้รับบริการและผู้มีส่วนได้ส่วนเสีย	
2.1 การกำหนดกลุ่มเป้าหมาย	3
2.2 การสร้างเครื่องมือในการสำรวจ	3
2.3 ระยะเวลาในการเก็บข้อมูล	4
2.4 การเก็บรวบรวมข้อมูล	4
2.5 การประมวลผลข้อมูล	4
2.6 สถิติที่ใช้วิเคราะห์ข้อมูล	5
บทที่ 3 ผลการสำรวจความคิดเห็นของผู้รับบริการและผู้มีส่วนได้ส่วนเสีย	
3.1 ข้อมูลพื้นฐานของผู้ตอบแบบสอบถาม	6
3.2 ข้อมูลความคิดเห็นต่อกรอบกลยุทธ์ของสำนักงานปลัดกระทรวงการอุดมศึกษา วิทยาศาสตร์ วิจัยและนวัตกรรม	9
3.3 ปัญหาและอุปสรรคที่พบต่อการนำกรอบกลยุทธ์ไปสู่การปฏิบัติ	15
3.4 ความเห็นต่อจุดแข็ง จุดอ่อน โอกาส และภัยคุกคามของสำนักงานปลัดกระทรวง การอุดมศึกษา วิทยาศาสตร์ วิจัยและนวัตกรรม	15
บทที่ 4 ความคาดหวังและข้อเสนอแนะ	18
ภาคผนวก	24
คณะผู้จัดทำ	42

# บทที่ 1

## บทนำ

### 1.1 ความเป็นมา

การบริหารกิจการบ้านเมืองที่ดี (Good Governance) ตามที่กำหนดในพระราชบัญญัติว่าด้วยหลักเกณฑ์และวิธีการบริหารกิจการบ้านเมืองที่ดี พ.ศ. 2546 หมายถึง การบริการที่มีเป้าหมายสำคัญเพื่อมุ่งประโยชน์สุข รับผิดชอบ และตอบสนองความต้องการของประชาชนเป็นส่วนรวม เป็นกรอบแนวทางปฏิบัติของทุกภาคส่วน โดยยึดหลักธรรมาภิบาล 10 ประการ ได้แก่

1. หลักประสิทธิผล (Effectiveness)
2. หลักประสิทธิภาพ (Efficiency)
3. หลักการตอบสนอง (Responsiveness)
4. หลักการรับผิดชอบต่อ (Accountability)
5. หลักความโปร่งใส (Transparency)
6. หลักการมีส่วนร่วม (Participation)
7. หลักการกระจายอำนาจ (Decentralization)
8. หลักนิติธรรม (Rule of Law)
9. หลักความเสมอภาค (Equity)
10. หลักการมุ่งฉันทามติ (Consensus Oriented)

นอกจากนี้ เกณฑ์คุณภาพการบริหารจัดการภาครัฐ ในหมวด 2 การวางแผนเชิงยุทธศาสตร์ กล่าวถึงการดำเนินงานตาม SP2 ในการจัดทำแผนปฏิบัติการของส่วนราชการ ต้องมีการนำปัจจัยทั้งภายในและภายนอกที่สำคัญและสอดคล้องกับสภาพแวดล้อมที่เปลี่ยนไปมาใช้ประกอบการวิเคราะห์อย่างน้อยประกอบด้วย วิสัยทัศน์และพันธกิจของส่วนราชการ ความต้องการของผู้รับบริการและผู้มีส่วนได้ส่วนเสีย ผลการดำเนินงานที่ผ่านมา ความเสี่ยงในด้านต่าง ๆ รวมถึง กฎหมาย ระเบียบ และโครงสร้างส่วนราชการ

เพื่อให้การบริหารราชการมีความสอดคล้องตามแนวทางตามหลักธรรมาภิบาล การตอบสนองและการมีส่วนร่วม รวมทั้งเกณฑ์คุณภาพการบริหารจัดการภาครัฐ สำนักงานปลัดกระทรวงการอุดมศึกษา วิทยาศาสตร์ วิจัยและนวัตกรรม (สป.อว.) โดยกองยุทธศาสตร์และแผนงาน ได้สำรวจความคิดเห็นของผู้รับบริการและผู้มีส่วนได้ส่วนเสียของ สป.อว. เพื่อนำข้อมูลมาใช้ประกอบการทบทวนและจัดทำกรอบกลยุทธ์และแผนปฏิบัติการราชการรายปีของ สป.อว. ตามแนวทางการบริหารกิจการบ้านเมืองที่ดี เนื่องจากข้อมูลความคิดเห็นตลอดจนความต้องการและความคาดหวังของผู้รับบริการและผู้มีส่วนได้ส่วนเสีย เป็นองค์ประกอบที่สำคัญต่อกระบวนการวางกรอบกลยุทธ์และการปรับปรุงการดำเนินงานขององค์กร เพื่อให้บรรลุภารกิจหลักของ สป.อว. ในการขับเคลื่อนงานด้านการอุดมศึกษา วิทยาศาสตร์ วิจัยและนวัตกรรม



## 1.2 วัตถุประสงค์

- 1) เพื่อนำข้อมูลที่ได้จากการสำรวจความคิดเห็นของผู้รับบริการและผู้มีส่วนได้ส่วนเสียของ สป.อว. มาใช้ประโยชน์ในการจัดทำกรอบกลยุทธ์และแผนปฏิบัติราชการรายปี
- 2) เพื่อวิเคราะห์ข้อมูลความคิดเห็นที่มีต่อปัจจัยทั้งภายในและภายนอกที่สำคัญและสอดคล้องกับสภาพแวดล้อมที่เปลี่ยนแปลงไป ประกอบการทบทวน ปรับปรุงกรอบกลยุทธ์และแผนปฏิบัติราชการรายปี
- 3) เพื่อให้การบริหารราชการของ สป.อว. มีความสอดคล้องกับหลักธรรมาภิบาลและเกณฑ์คุณภาพการบริหารจัดการภาครัฐ

## 1.3 กรอบแนวคิดการสำรวจ

การจัดทำกรอบกลยุทธ์และแผนปฏิบัติราชการรายปีให้ความสำคัญกับกระบวนการมีส่วนร่วมจากทุกภาคส่วน โดยเฉพาะการวิเคราะห์ ประเมินสถานการณ์และสภาวะแวดล้อม จึงต้องมีกระบวนการศึกษาความคาดหวังของผู้รับบริการและผู้มีส่วนได้ส่วนเสีย เพื่อให้เกิดกรอบกลยุทธ์และแผนปฏิบัติราชการรายปีที่เกิดจากความคิดเห็นของทุกภาคส่วนทั้งหน่วยงานราชการ และภาคเอกชน

## 1.4 ประโยชน์ที่ได้รับจากการสำรวจ

- 1) ได้รับข้อคิดเห็นและข้อเสนอแนะจากผู้รับบริการและผู้มีส่วนได้ส่วนเสียของ สป.อว. นำมาเป็นข้อมูลประกอบการจัดทำกรอบกลยุทธ์และแผนปฏิบัติราชการรายปี
- 2) ได้รับข้อมูลจุดแข็ง จุดอ่อน โอกาส และภัยคุกคาม นำมากำหนดตำแหน่งองค์กรและวิเคราะห์สถานการณ์ของ สป.อว. ได้

## บทที่ 2

### วิธีการสำรวจความคิดเห็นของผู้รับบริการและผู้มีส่วนได้ส่วนเสีย สำนักงานปลัดกระทรวงการอุดมศึกษา วิทยาศาสตร์ วิจัยและนวัตกรรม ประจำปีงบประมาณ พ.ศ. 2568

การสำรวจความคิดเห็นของผู้รับบริการและผู้มีส่วนได้ส่วนเสียของสำนักงานปลัดกระทรวงการอุดมศึกษา วิทยาศาสตร์ วิจัยและนวัตกรรม (สป.อว.) เป็นการวิจัยเชิงสำรวจ (Survey Research) ซึ่งมีวิธีการดำเนินการตามขั้นตอนต่าง ๆ ดังนี้

#### 2.1 การกำหนดกลุ่มเป้าหมาย

กำหนดกลุ่มเป้าหมายในการส่งแบบสำรวจ ได้แก่ กลุ่มผู้รับบริการและผู้มีส่วนได้ส่วนเสียเกี่ยวกับกรอบกลยุทธ์ของ สป.อว. ประกอบด้วย 4 กลุ่ม ดังต่อไปนี้

- 2.1.1 ผู้บริหาร/ผู้อำนวยการกองใน สป.อว.
- 2.1.2 หน่วยงานในสังกัด อว.
- 2.1.3 ส่วนราชการ/หน่วยงาน ภายนอก อว. และหน่วยงานกลาง
- 2.1.4 คณะกรรมการส่งเสริมวิทยาศาสตร์ วิจัยและนวัตกรรม

#### 2.2 การสร้างเครื่องมือในการสำรวจ

2.2.1 การสร้างเครื่องมือและแบบสอบถามที่ใช้ในการสำรวจความคิดเห็น มีลำดับขั้นตอนดังนี้

- 1) ศึกษาความรู้เกี่ยวกับการสำรวจความคิดเห็น ทั้งเอกสารทางด้านทฤษฎีงานวิจัยที่เกี่ยวข้องจากอินเทอร์เน็ต เพื่อนำมาประยุกต์ใช้เป็นลักษณะคำถามในแบบสอบถาม
- 2) สร้างแบบสอบถามให้ครอบคลุมวัตถุประสงค์
- 3) รูปแบบของแบบสอบถามที่ใช้ในการเก็บรวบรวมข้อมูลแบ่งออกเป็น 4 ส่วน ดังนี้

**ส่วนที่ 1** ข้อมูลพื้นฐานของผู้ตอบแบบสอบถาม

**ส่วนที่ 2** ความเห็นต่อกรอบกลยุทธ์ของ สป.อว.

**ส่วนที่ 3** ความคิดเห็นเกี่ยวกับจุดแข็ง จุดอ่อน โอกาส และภัยคุกคาม (SWOT) ของ สป.อว.

**ส่วนที่ 4** ความคาดหวัง / ข้อเสนอแนะเพิ่มเติม

2.2.2 เกณฑ์การให้คะแนนตามวิธีการคำนวณโดยใช้สูตรการคำนวณความกว้างของอันตรภาคชั้นของแบบสอบถามส่วนที่ 2 มีดังนี้

$$\text{ความกว้างของอันตรภาคชั้น} = \frac{\text{ข้อมูลที่มีค่าสูงสุด} - \text{ข้อมูลที่มีค่าต่ำสุด}}$$

$$\text{ข้อมูลที่มีค่าสูงสุด}$$

$$\text{จำนวนชั้น} = \frac{5 - 1}{5} = 0.80$$

การแปลผลความหมายของคะแนนเฉลี่ย มีดังนี้

ระดับคะแนนเฉลี่ย	เกณฑ์การประเมิน
4.21 – 5.00	มีความเหมาะสม/ความพึงพอใจในระดับมากที่สุด
3.41 – 4.20	มีความเหมาะสม/ความพึงพอใจในระดับมาก
2.61 – 3.40	มีความเหมาะสม/ความพึงพอใจในระดับปานกลาง
1.81 – 2.60	มีความเหมาะสม/ความพึงพอใจในระดับน้อย
1.00 – 1.80	มีความเหมาะสม/ความพึงพอใจในระดับน้อยที่สุด

2.2.3 นำแบบสอบถามไปเก็บรวบรวมข้อมูลกับผู้ตอบแบบสอบถาม

## 2.3 ระยะเวลาในการเก็บข้อมูล

เดือนเมษายน – เดือนพฤษภาคม พ.ศ. 2567

## 2.4 การเก็บรวบรวมข้อมูล

สป.อว.จัดส่งหนังสือไปยังกลุ่มเป้าหมายที่เป็นผู้รับบริการและผู้มีส่วนเสียของ สป.อว. เพื่อร่วมตอบแบบสอบถามผ่านทางระบบออนไลน์ จำนวน 169 ฉบับ

## 2.5 การประมวลผลข้อมูล

ในการสำรวจความคิดเห็นครั้งนี้ ได้ทำการประมวลผลข้อมูลโดยใช้โปรแกรมสำเร็จรูปดำเนินการตามขั้นตอน ดังนี้

2.5.1 ตรวจสอบคัดกรองแบบสอบถามและคัดแบบสอบถามที่ไม่สมบูรณ์ออก

2.5.2 นำแบบสอบถามมาทำการบันทึกข้อมูลลงในโปรแกรมสำเร็จรูป (Microsoft Excel)

2.5.3 การวิเคราะห์ข้อมูลด้วยสถิติเชิงพรรณนา ดังนี้

1) ข้อมูลในแบบสอบถามส่วนที่ 1 ข้อมูลพื้นฐานของผู้ตอบแบบสอบถาม ได้แก่ อายุ ระดับการศึกษา อาชีพ และด้านที่รับบริการหรือมีส่วนเกี่ยวข้องมาแจกจ่ายความถี่ แล้วเสนอผลที่ได้เป็นค่าร้อยละ (Percentage)

2) ข้อมูลในแบบสอบถามส่วนที่ 2 ข้อมูลความคิดเห็นต่อกรอบกลยุทธ์ของ สป.อว. นำมาหาค่าเฉลี่ย (Mean)

3) ข้อมูลในแบบสอบถามส่วนที่ 3 ข้อมูลความคิดเห็นเกี่ยวกับจุดแข็ง จุดอ่อน โอกาส และภัยคุกคาม (SWOT) ของ สป.อว. นำเสนอผลที่ได้เป็นค่าร้อยละ (Percentage)

## 2.6 สถิติที่ใช้วิเคราะห์ข้อมูล

2.6.1 ค่าร้อยละ (Percentage) เพื่อใช้ในการอธิบายลักษณะข้อมูลพื้นฐานของผู้ตอบแบบสอบถาม และข้อมูลความคิดเห็นเกี่ยวกับ SWOT ซึ่งการหาค่าร้อยละเป็นวิธีการแสดงสัดส่วนเมื่อเปรียบเทียบกับจำนวนทั้งหมด โดยค่าร้อยละสามารถใช้ในการเปรียบเทียบขนาดข้อมูลได้ง่ายและชัดเจน โดยใช้สูตรดังนี้

$$P = \frac{\sum x}{n} \times 100$$

เมื่อ	$P$	แทน	ค่าร้อยละ
	$\sum x$	แทน	ข้อมูลแต่ละรายการ
	$n$	แทน	จำนวนผู้ตอบแบบสอบถามทั้งหมด

2.6.2 ค่าคะแนนเฉลี่ย (Mean) เพื่อใช้ในการอธิบายข้อมูลความคิดเห็นต่อกรอบกลยุทธ์ ซึ่งการหาค่าคะแนนเฉลี่ยเป็นวิธีการหนึ่งที่ใช้ในการหาค่ากลางของชุดข้อมูลและเป็นตัวแทนของค่าทั่วไปของข้อมูลชุดนั้น โดยใช้สูตรดังนี้

$$\bar{X} = \frac{\sum x}{n}$$

เมื่อ	$\bar{X}$	แทน	ค่าเฉลี่ย
	$\sum x$	แทน	ผลรวมของข้อมูลทั้งหมด
	$n$	แทน	จำนวนผู้ตอบแบบสอบถามทั้งหมด

## บทที่ 3

### ผลการสำรวจความคิดเห็นของผู้รับบริการและผู้มีส่วนได้ส่วนเสีย สำนักงานปลัดกระทรวงการอุดมศึกษา วิทยาศาสตร์ วิจัยและนวัตกรรม ประจำปีงบประมาณ พ.ศ. 2568

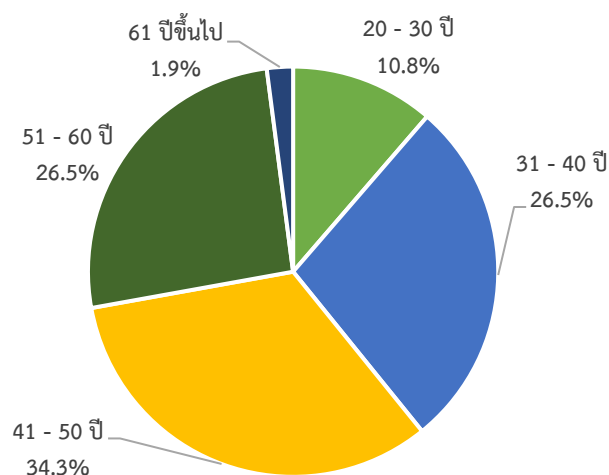
จากการรวบรวมและประมวลผลข้อมูลจากแบบสอบถามความคิดเห็นของผู้รับบริการและผู้มีส่วนได้ส่วนเสียของสำนักงานปลัดกระทรวงการอุดมศึกษา วิทยาศาสตร์ วิจัยและนวัตกรรม (สป.อว.) ประจำปีงบประมาณ พ.ศ. 2568 โดย สป.อว. ได้จัดส่งหนังสือไปยังกลุ่มเป้าหมายเพื่อร่วมตอบแบบสอบถามผ่านทางระบบออนไลน์ (Google forms) จำนวน 169 ฉบับ ทั้งนี้ มีผู้ตอบแบบสอบถาม จำนวน 102 คน คิดเป็นร้อยละ 60.4 ซึ่งสามารถแสดงผลการสำรวจ ได้ดังนี้

#### 3.1 ข้อมูลพื้นฐานของผู้ตอบแบบสอบถาม

การวิเคราะห์ข้อมูลพื้นฐานของผู้ตอบแบบสอบถามจำนวน 102 คน ซึ่งจำแนกตามข้อมูลของผู้ตอบแบบสอบถาม จำนวน 4 ประเด็น โดยมีผลการวิเคราะห์ข้อมูล ดังนี้

##### 1) จำแนกตามอายุ

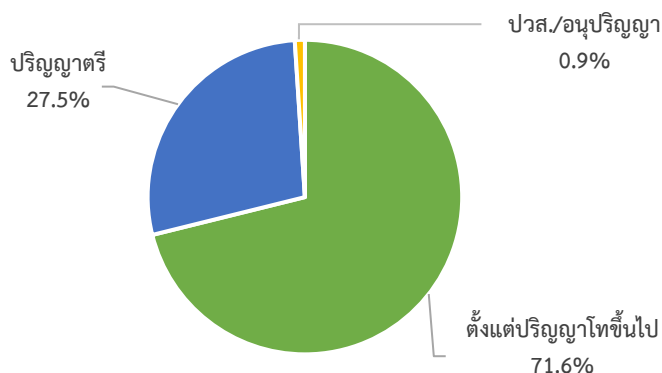
จากผลการวิเคราะห์ข้อมูลพื้นฐานของผู้ตอบแบบสอบถามโดยจำแนกตามอายุ พบว่า ผู้ตอบแบบสอบถามในช่วงอายุ 41 – 50 ปี มีจำนวนมากที่สุด จำนวน 35 คน คิดเป็นร้อยละ 34.3 ลำดับรองลงมา ซึ่งมีจำนวนผู้ตอบแบบสอบถามเท่ากัน ได้แก่ ช่วงอายุ 31 – 40 ปี และช่วงอายุ 51 - 60 ปี ซึ่งมีจำนวน 27 คน คิดเป็นร้อยละ 26.5 และในลำดับถัดมา คือ ช่วงอายุ 20 – 30 ปี จำนวน 11 คน คิดเป็นร้อยละ 10.8 และอายุ 61 ปีขึ้นไป จำนวน 2 คน คิดเป็นร้อยละ 1.9 ตามลำดับ ดังแผนภาพที่ 1



แผนภาพที่ 1 ร้อยละของผู้ตอบแบบสอบถามจำแนกตามอายุ

## 2) จำแนกตามระดับการศึกษา

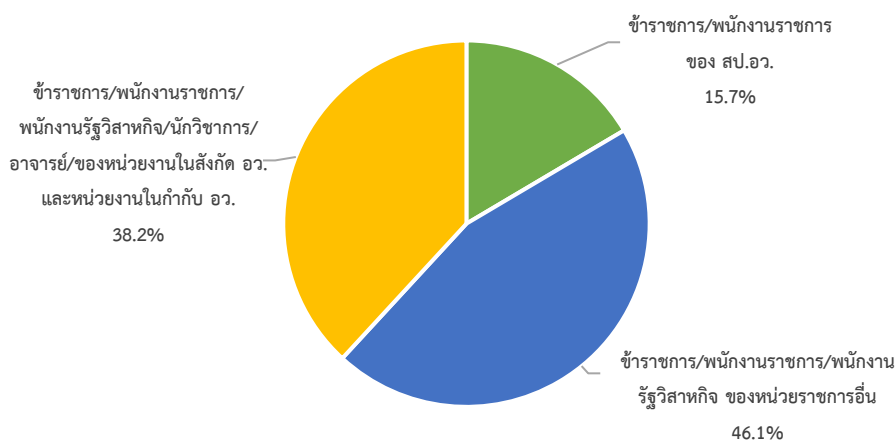
จากผลการวิเคราะห์ข้อมูลพื้นฐานของผู้ตอบแบบสอบถามโดยจำแนกตามระดับการศึกษา พบว่า ผู้ตอบแบบสอบถามส่วนใหญ่มีระดับการศึกษาตั้งแต่ระดับปริญญาโทขึ้นไป จำนวน 73 คน คิดเป็นร้อยละ 71.6 รองลงมา มีระดับการศึกษาในระดับปริญญาตรี จำนวน 28 คน คิดเป็นร้อยละ 27.5 ทั้งนี้ ระดับการศึกษาของผู้ที่ตอบแบบสอบถามที่มีจำนวนน้อยที่สุด คือ ระดับประกาศนียบัตรวิชาชีพชั้นสูง (ปวส.)/อนุปริญญา มีจำนวน 1 คน คิดเป็นร้อยละ 0.9 ดังแผนภาพที่ 2



แผนภาพที่ 2 ร้อยละของผู้ตอบแบบสอบถามจำแนกตามระดับการศึกษา

## 3) จำแนกตามอาชีพ

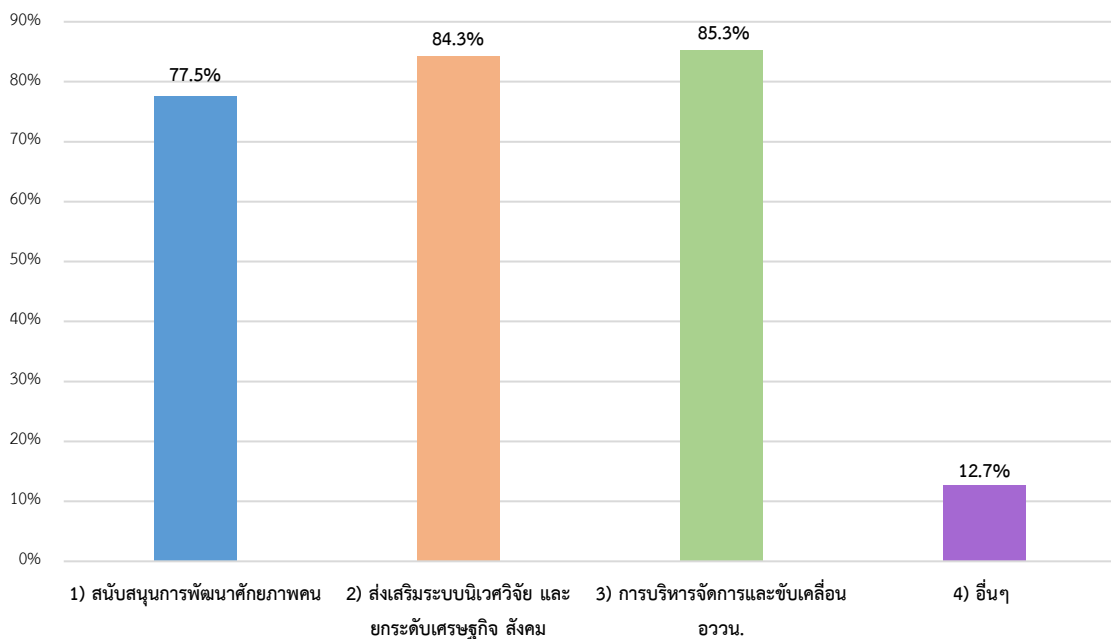
จากผลการวิเคราะห์ข้อมูลพื้นฐานของผู้ตอบแบบสอบถามโดยจำแนกตามอาชีพ พบว่า ผู้ตอบแบบสอบถามส่วนใหญ่ประกอบอาชีพข้าราชการ/พนักงานราชการ/พนักงานรัฐวิสาหกิจ ของหน่วยราชการอื่น จำนวน 47 คน คิดเป็นร้อยละ 46.1 รองลงมา คือ ข้าราชการ/พนักงานราชการ/พนักงานรัฐวิสาหกิจ/นักวิชาการ/อาจารย์/ของหน่วยงานในสังกัด อว. และหน่วยงานในกำกับ อว. จำนวน 39 คน คิดเป็นร้อยละ 38.2 และลำดับสุดท้าย คือ ข้าราชการ/พนักงานราชการ ของ สป.อว. จำนวน 16 คน คิดเป็นร้อยละ 15.7 ดังแผนภาพที่ 3



แผนภาพที่ 3 ร้อยละของผู้ตอบแบบสอบถามจำแนกตามอาชีพ

#### 4) จำแนกตามที่ได้รับบริการหรือมีส่วนเกี่ยวข้องกับสำนักงานปลัดกระทรวงการอุดมศึกษา วิทยาศาสตร์ วิจัยและนวัตกรรม

จากผลการวิเคราะห์ข้อมูลพื้นฐานของผู้ตอบแบบสอบถามจำแนกตามที่ได้รับบริการหรือมีส่วนเกี่ยวข้องกับ สป.อว. ซึ่งสามารถเลือกตอบได้มากกว่า 1 ด้าน พบว่า ผู้ตอบแบบสอบถามที่ได้รับบริการหรือมีส่วนเกี่ยวข้องกับ สป.อว. ในด้านการบริหารจัดการและขับเคลื่อนการอุดมศึกษา วิทยาศาสตร์ วิจัยและนวัตกรรมมากที่สุด (ร้อยละ 85.3) ดังแผนภาพที่ 4



แผนภาพที่ 4 ร้อยละของผู้ตอบแบบสอบถามจำแนกตามที่ได้รับบริการหรือมีส่วนเกี่ยวข้องกับ สป.อว.

- \*หมายเหตุ :** - ด้านสนับสนุนการพัฒนาศักยภาพคน เช่น ผลิตบัณฑิตพันธุ์ใหม่ ผลิตครูเพื่อพัฒนาท้องถิ่น การสนับสนุนทุนการศึกษา การจัดการการสอนแบบบูรณาการ การพัฒนาเรียนการสอนในระบบเปิด (Thai MOOC) และปฏิรูปการอุดมศึกษา วิทยาศาสตร์ วิจัยและนวัตกรรม (Reinventing)
- ด้านส่งเสริมระบบนิเวศวิจัย และยกระดับเศรษฐกิจ สังคม เช่น การถ่ายทอดองค์ความรู้ที่ตอบสนองความต้องการของกลุ่มเป้าหมาย การส่งเสริมธุรกิจนวัตกรรมใหม่ และการใช้ประโยชน์อุทยานวิทยาศาสตร์ภูมิภาค
  - ด้านการบริหารจัดการและขับเคลื่อน อววน. เช่น การจัดทำนโยบายและแผนของ อว. และ สป.อว. การจัดทำมาตรฐานการอุดมศึกษา การบริการข้อมูลสารสนเทศ การเข้าร่วมกิจกรรมด้านวิทยาศาสตร์ วิจัยและนวัตกรรม และการส่งเสริมและขับเคลื่อนการดำเนินงานความร่วมมือระหว่างประเทศ เป็นต้น
  - อื่นๆ เช่น การขอรับการสนับสนุนงบประมาณเพื่อการทำวิจัย นำผลงานวิจัยมาประยุกต์ใช้ในหน่วยงาน เป็นต้น

### 3.2 ความคิดเห็นต่อกรอบกลยุทธ์ของสำนักงานปลัดกระทรวงการอุดมศึกษา วิทยาศาสตร์ วิจัยและนวัตกรรม ประจำปีงบประมาณ พ.ศ. 2568

สรุปผลการวิเคราะห์ระดับความเหมาะสม/ความพึงพอใจ และความคิดเห็นต่อวิสัยทัศน์ ผลสัมฤทธิ์ ตัวชี้วัดผลสัมฤทธิ์ ประเด็นยุทธศาสตร์ เป้าประสงค์ ตัวชี้วัด และกลยุทธ์ ของ สป.อว. ประจำปีงบประมาณ พ.ศ. 2568 ดังนี้

#### 3.2.1 วิสัยทัศน์

สป.อว. ได้กำหนดวิสัยทัศน์ประจำปีงบประมาณ พ.ศ. 2568 คือ “เป็นหน่วยงานกลางที่มีสมรรถนะสูง ในการขับเคลื่อนการอุดมศึกษา วิทยาศาสตร์ วิจัยและนวัตกรรม”

ผลการสำรวจ พบว่า วิสัยทัศน์ของ สป.อว. มีความเหมาะสม/ความพึงพอใจในระดับมาก (คะแนนเฉลี่ย 4.08)

โดยผู้ตอบแบบสอบถามมีข้อเสนอแนะเพื่อการปรับปรุงวิสัยทัศน์ อาทิ

- 1) ในอนาคตกระทรวง อว. ควรเป็นกระทรวงที่ขับเคลื่อนด้วยการบูรณาการข้อมูลด้านการอุดมศึกษา วิทยาศาสตร์ วิจัยและนวัตกรรม เพื่อสนับสนุนและส่งเสริมให้เกิดการพัฒนาโครงสร้างพื้นฐานด้านการศึกษา และเพิ่มขีดความสามารถในการแข่งขันในด้านนวัตกรรมให้กับประเทศไทย
- 2) สามารถบูรณาการการทำงานร่วมกันภาคส่วนต่างๆ รับฟังความคิดเห็น และนำไปพิจารณาเพื่อยกระดับการให้บริการได้อย่างมีประสิทธิภาพ
- 3) ส่งเสริม สนับสนุน หรือผลักดัน
- 4) ควรกำหนดวิสัยทัศน์อย่างมีเป้าหมายที่ชัดเจนและสามารถวัดผลการบรรลุวิสัยทัศน์ได้
- 5) เป็นหน่วยงานกำกับและขับเคลื่อนการอุดมศึกษา วิทยาศาสตร์ วิจัยและนวัตกรรมของชาติให้เกิดความเจริญ มั่นคงและยั่งยืน
- 6) เป็นหน่วยงานกลางที่มีสมรรถนะสูงในการขับเคลื่อนการอุดมศึกษา วิทยาศาสตร์ วิจัยและนวัตกรรม..ผลลัพธ์จากการขับเคลื่อน.....(เช่น สู่สากล)
- 7) ควรกำหนดระยะเวลา เพื่อเป็นเป้าหมายในการดำเนินงาน
- 8) ขาดพลัง ขาดทิศทาง และขาด identity

#### 3.2.2 ผลสัมฤทธิ์ และตัวชี้วัดผลสัมฤทธิ์

สป.อว. ได้กำหนดผลสัมฤทธิ์ประจำปีงบประมาณ พ.ศ. 2568 ไว้ 2 ประเด็น ดังนี้

**ผลสัมฤทธิ์ที่ 1 :** กำลังคนทุกช่วงวัยมีทักษะ สมรรถนะ สามารถปฏิบัติงานและพัฒนาตนเองอย่างต่อเนื่องตลอดชีวิต

- ตัวชี้วัดผลสัมฤทธิ์ :**
1. กำลังคนที่ได้รับการสนับสนุนทุนหรือได้รับการเสริมสร้างศักยภาพในสาขาที่เป็นความต้องการของประเทศสามารถปฏิบัติงานที่ตรงกับสาขา
  2. กำลังคนผู้ที่ได้รับการยกระดับและส่งเสริมสร้างทักษะระดับสูงและพัฒนาทักษะให้แก่บุคลากร/แรงงาน



**ผลสัมฤทธิ์ที่ 2 :** กลุ่มเป้าหมายได้รับการถ่ายทอดองค์ความรู้ สิ่งประดิษฐ์ เทคโนโลยีและนวัตกรรมในการยกระดับคุณภาพผลิตภัณฑ์ และคุณภาพชีวิตสามารถสร้างรายได้และมูลค่าเพิ่มให้แก่ประเทศ

**ตัวชี้วัดผลสัมฤทธิ์ :** มูลค่าผลที่กระทบต่อเศรษฐกิจและสังคมที่ผู้ประกอบการ/ชุมชนนำผลงานวิจัย และพัฒนาไปใช้ประโยชน์

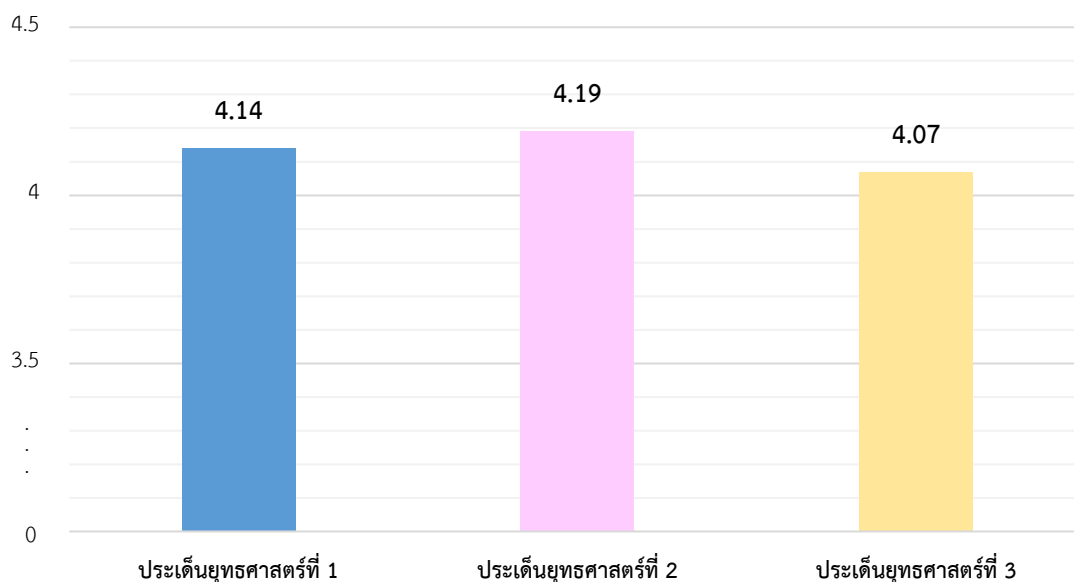
ผลการสำรวจ พบว่า ผลสัมฤทธิ์และตัวชี้วัดผลสัมฤทธิ์ ของ สป.อว. ประจำปีงบประมาณ พ.ศ. 2568 มีความเหมาะสม/ความพึงพอใจในระดับมาก (คะแนนเฉลี่ย 4.07)

โดยผู้ตอบแบบสอบถามมีข้อเสนอแนะเพื่อการปรับปรุงผลสัมฤทธิ์และตัวชี้วัดผลสัมฤทธิ์ อาทิ

- 1) ตัวชี้วัดผลสัมฤทธิ์ที่ 2 ควรวัดจำนวนการอ้างอิงผลงานวิจัยมากกว่าประเมินมูลค่าที่กระทบต่อเศรษฐกิจ เนื่องจากมูลค่าของตลาดแรงงานด้านการอุดมศึกษา วิทยาศาสตร์ วิจัยและนวัตกรรม ไม่ได้ถูกขับเคลื่อนด้วยปัจจัยทางด้านนี้เพียงอย่างเดียว อาจมีปัจจัยหลายอย่าง และเมื่อวัดผลตามนั้น อาจทำให้การวิเคราะห์ข้อมูลขาดความแม่นยำได้
- 2) การวัดความสำเร็จในระดับ output outcome และ impact ให้ครบถ้วน
- 3) ควรพิจารณาประเด็น การปรับตัวเพื่อรองรับการเปลี่ยนแปลงอย่างรวดเร็วของสิ่งแวดล้อม เศรษฐกิจ และสังคม
- 4) เพิ่มกำลังคนสามารถเอาความรู้ที่ได้รับการยกระดับไปสร้างมูลค่าได้
- 5) กำลังคนที่ได้รับการสนับสนุนทุนหรือได้รับการเสริมสร้างศักยภาพในสาขาที่เป็นความต้องการของประเทศสามารถปฏิบัติงานที่ตรงกับสาขา ตัวชี้วัดผลสัมฤทธิ์นี้อาจวัดได้ยาก เนื่องจากกำลังคนที่ได้รับการเสริมสร้างศักยภาพในสาขาที่เป็นความต้องการของประเทศ แต่สุดท้ายต้องขึ้นกับปัจเจกบุคคลว่าจะเลือกปฏิบัติงานที่ตรงกับสาขาหรือไม่
- 6) ควรเน้นการทำงานร่วมหรือลงพื้นที่ไปทำงานด้วย มากกว่าการประสานงาน
- 7) ควรปรับปรุงตัวชี้วัดให้มีความชัดเจน สามารถวัดผลได้ในเชิงปริมาณ
- 8) ตัวชี้วัดในปัจจุบันเน้นการวัดผลผลิตมากเกินไป ควรปรับเป็นการวัดผลลัพธ์มากขึ้น
- 9) ควรเก็บสถิติ (ผลลัพธ์) มาวิเคราะห์ผลว่าได้ตามเป้าหมายหรือไม่ / (ถ้า) ต้องปรับปรุงตัวชี้วัดในปีต่อไป

### 3.2.3 ประเด็นยุทธศาสตร์ เป้าหมายการให้บริการ ตัวชี้วัด และกลยุทธ์

จากผลการสำรวจระดับความเหมาะสมของประเด็นยุทธศาสตร์ เป้าประสงค์ ตัวชี้วัด และเป้าประสงค์ของ สป.อว. ต่อสถานการณ์ปัจจุบันทั้ง 3 ประเด็นยุทธศาสตร์ พบว่า ผู้ตอบแบบสอบถามส่วนใหญ่เห็นว่าประเด็นยุทธศาสตร์ของ สป.อว. มีความเหมาะสม/ความพึงพอใจอยู่ในระดับ “มาก” (คะแนนเฉลี่ย 4.13) ดังแสดงในแผนภาพที่ 5 โดยรายละเอียดสามารถแบ่งตามประเด็นยุทธศาสตร์ ได้ดังนี้



แผนภาพที่ 5 ระดับความเหมาะสมของประเด็นยุทธศาสตร์ของ สป.อว. ประจำปีงบประมาณ พ.ศ. 2568

- **ประเด็นยุทธศาสตร์ที่ 1 : สนับสนุนการพัฒนาศักยภาพคน**

**เป้าหมายการให้บริการ :** กำลังคนได้รับการพัฒนาและยกระดับทักษะและแนวการดำรงชีวิตให้มีคุณภาพและสอดคล้องกับความต้องการประเทศ

**กลยุทธ์ :** 1. สนับสนุนและเสริมสร้างศักยภาพกำลังคนอุดมศึกษา วิทยาศาสตร์ วิจัยและนวัตกรรมเพื่อตอบสนองต่อความต้องการของประเทศ

2. ส่งเสริมรูปแบบการเรียนการสอนแบบผสมผสานประสบการณ์และการเรียนรู้ตลอดชีวิต

**ตัวชี้วัดที่ 1 :** กำลังคนที่ได้รับการสนับสนุนทุนหรือได้รับการเสริมสร้างศักยภาพในสาขาที่เป็นความต้องการของประเทศสามารถปฏิบัติงานที่ตรงกับสาขา

**ตัวชี้วัดที่ 2 :** กำลังคนผู้ที่ได้รับการยกระดับและส่งเสริมสร้างทักษะระดับสูงและพัฒนาทักษะให้แก่บุคลากร/แรงงาน

**ตัวชี้วัดที่ 3 :** จำนวนหลักสูตรที่มีการพัฒนาทักษะและสมรรถนะ

ผลการสำรวจ พบว่า ประเด็นยุทธศาสตร์ที่ 1 สนับสนุนการพัฒนาศักยภาพคน มีความเหมาะสม/ความพึงพอใจในระดับมาก (คะแนนเฉลี่ย 4.14)

โดยผู้ตอบแบบสอบถามมีข้อเสนอแนะเพื่อการปรับปรุงประเด็นยุทธศาสตร์ที่ 1 อาทิ

- 1) ตัวชี้วัดที่ 3 ควรเป็นการคำนวณสัดส่วนของการพัฒนาทักษะและสมรรถนะที่เกี่ยวข้องกับอุดมศึกษา วิทยาศาสตร์ วิจัยและนวัตกรรม มากกว่าเป็นการนับจำนวนหลักสูตร และควรมีการกำหนดว่าหลักสูตรนั้นๆ ต้องมีรายละเอียดของเนื้อหาที่เกี่ยวข้องกับการพัฒนาทักษะและสมรรถนะที่เกี่ยวข้องกับอุดมศึกษา วิทยาศาสตร์ วิจัยและนวัตกรรมเป็นเท่าใด
- 2) หลักสูตรได้รับการพัฒนาอย่างต่อเนื่อง ได้รับการยอมรับในระดับนานาชาติ
- 3) การเสริมสร้างศักยภาพของคน อยากให้มีขอบเขตเกินกว่าภายในประเทศ โดยควรคำนึงถึงการพัฒนาศักยภาพให้ทัดเทียมมาตรฐานระหว่างประเทศ เพื่อให้การใช้ประโยชน์จากช่องทางหรือโอกาสในการเคลื่อนย้ายบุคลากรของไทยไปทำงานในต่างประเทศในอนาคต ซึ่งเป็นโอกาสที่จะได้ know how ต่าง ๆ กลับมาพัฒนาองค์กรและประเทศ ตามลำดับ
- 4) ข้อเสนอพิจารณาประเด็น เป้าหมายของตัวชี้วัดไม่มีความชัดเจน และควรมีแนวทางการวัดผลประกอบการ
- 5) เสนอเพิ่มตัวชี้วัดที่ 4 กำลังคนสามารถเอาความรู้ที่ได้รับการยกระดับไปสร้างมูลค่าได้
- 6) สถานการณ์ปัจจุบันคนไม่ต้องการปริญญา เน้นความชำนาญเฉพาะด้าน ควรสนับสนุนส่งเสริม สถาบันในด้านนี้
- 7) อยากให้คาดการณ์ความต้องการของประเทศ และโลกในอนาคตควบคู่ด้วย
- 8) ขาดการวิเคราะห์คู่แข่ง (Five force model) จึงทำให้กลยุทธ์ที่กำหนดขึ้นมามองแค่ภายในประเทศ ไม่ได้มองไปถึงระหว่างประเทศที่เป็นคู่แข่ง : เป้าหมายการให้บริการนอกจากพัฒนากำลังคนให้สอดคล้องกับความต้องการภายในประเทศแล้วควรสอดคล้องกับความต้องการและการเปลี่ยนแปลงของบริษัทโลกด้วย
- 9) ตัวชี้วัดในปัจจุบันเน้นการวัดผลผลิตมากเกินไป ควรปรับเป็นการวัดผลลัพธ์มากขึ้น
- 10) แนวการดำรงชีวิตให้มีคุณภาพ คือ แนวอะไรและแบบใด
- 11) ควรมีการวัดผล มูลค่าผลที่กระทบต่อเศรษฐกิจและสังคมที่ผู้ประกอบการ/ชุมชน นำผลงานวิจัยและพัฒนาไปใช้ประโยชน์ เพื่อทราบผลและแนวทางการบริหารจัดการอย่างชัดเจนและเน้นผลสัมฤทธิ์ที่ได้รับ

● ประเด็นยุทธศาสตร์ที่ 2 : ส่งเสริมระบบนิเวศวิจัย และยกระดับเศรษฐกิจ สังคม

เป้าหมายการให้บริการ : นักวิจัย นักวิชาการ ชุมชน ผู้ประกอบการ ได้รับการส่งเสริมองค์ความรู้สร้างมูลค่าทางเศรษฐกิจ สังคม และมีคุณภาพชีวิตดีขึ้น

กลยุทธ์ : 1. ส่งเสริม และสนับสนุนกลุ่มเป้าหมายนำองค์ความรู้ด้านอุดมศึกษา วิทยาศาสตร์ วิจัยและนวัตกรรมมาใช้ประโยชน์ในการพัฒนาพื้นที่ เพิ่มมูลค่าการผลิต และสร้างเสริมคุณภาพชีวิต

2. พัฒนาความเป็นผู้ประกอบการ (Entrepreneurship Education)

ตัวชี้วัดที่ 4 : ชุมชน ผู้ประกอบการ สถานประกอบการที่ได้รับการถ่ายทอดองค์ความรู้ เทคโนโลยีและนวัตกรรมไปใช้ประโยชน์ในการสร้างมูลค่าทางเศรษฐกิจและยกระดับคุณภาพชีวิต

ตัวชี้วัดที่ 5 : มูลค่าผลที่กระทบต่อเศรษฐกิจและสังคมที่ผู้ประกอบการ/ชุมชนนำผลงานวิจัย และพัฒนาไปใช้ประโยชน์

ตัวชี้วัดที่ 6 : มูลค่าการลงทุนวิจัยของบริษัทที่มาใช้ประโยชน์ในเขตนวัตกรรม

ตัวชี้วัดที่ 7 : จำนวนผู้ประกอบการที่มาใช้ประโยชน์ในเขตนวัตกรรม

ตัวชี้วัดที่ 8 : ความสำเร็จของการพัฒนาโครงสร้างพื้นฐานด้านการอุดมศึกษา วิทยาศาสตร์ วิจัยและนวัตกรรมตามแผนงาน

ตัวชี้วัดที่ 9 : จำนวนสตาร์ทอัพที่สำนักงานปลัดกระทรวงการอุดมศึกษา วิทยาศาสตร์ วิจัยและนวัตกรรมให้การสนับสนุน

ผลการสำรวจ พบว่า ประเด็นยุทธศาสตร์ที่ 2 ส่งเสริมระบบนิเวศวิจัย และยกระดับเศรษฐกิจ สังคม มีความเหมาะสม/ความพึงพอใจในระดับมาก (คะแนนเฉลี่ย 4.19)

โดยผู้ตอบแบบสอบถามมีข้อเสนอแนะเพื่อการปรับปรุงประเด็นยุทธศาสตร์ที่ 2 อาทิ

- 1) ระบบนิเวศวิจัยได้รับการพัฒนา และต่อยอด โดยส่งเสริมให้ภาคผู้ประกอบการ สถาบันการศึกษา เข้าร่วมกับ อว. และมีการสร้างเครือข่ายความร่วมมือในการแลกเปลี่ยนเรียนรู้ การสร้างนวัตกรรมอย่างมีเป้าหมาย และการนำนวัตกรรมไปสู่ภาคการผลิตต่อไป
- 2) ควรตัดตัวชี้วัดที่ 9
- 3) ควรเพิ่มตัวชี้วัดที่ 10 จำนวนสตาร์ทอัพที่อยู่รอดในตลาด
- 4) การดำเนินงานไม่ควรซ้ำซ้อนกับกระทรวงอื่นๆ ควรเน้นงานที่เป็นเอกลักษณ์ของกระทรวง อว.
- 5) ขาดการวิเคราะห์คู่แข่ง (Five force model) จึงทำให้กลยุทธ์ที่กำหนดขึ้นมามองแค่ภายในประเทศ ไม่ได้มองไปถึงระหว่างประเทศที่เป็นคู่แข่ง

- **ประเด็นยุทธศาสตร์ที่ 3 : บริหารจัดการองค์กรให้มีประสิทธิภาพ**

**เป้าหมายการให้บริการ :** สนับสนุนการขับเคลื่อนงานทั้งหน่วยงานภายในและภายนอก สป.อว. อย่างมีประสิทธิภาพ

**กลยุทธ์ :** ส่งเสริม และสนับสนุน ระบบฐานข้อมูล ระบบสารสนเทศและขับเคลื่อนนโยบาย เพื่อบริหารจัดการองค์กรอย่างมีประสิทธิภาพ

**ตัวชี้วัดที่ 10 :** นโยบาย/แผน/มาตรการ/กฎหมาย/ระเบียบ/ข้อบังคับ นำไปใช้ประโยชน์และปฏิบัติได้จริง

**ตัวชี้วัดที่ 11 :** จำนวนเรื่อง/โครงการที่ได้มีการผลักดันและขับเคลื่อนภายใต้กรอบความร่วมมือระหว่างประเทศ

**ตัวชี้วัดที่ 12 :** จำนวนเรื่องด้านเทคโนโลยีดิจิทัลที่ใช้สนับสนุนงานด้านอุดมศึกษา วิทยาศาสตร์ วิจัยและนวัตกรรม

**ตัวชี้วัดที่ 13 :** ผลคะแนนระดับคุณธรรมและความโปร่งใส (ITA) ในการดำเนินงานของ สป.อว. ผ่านเกณฑ์ที่กำหนด

ผลการสำรวจ พบว่า ประเด็นยุทธศาสตร์ที่ 3 บริหารจัดการองค์กรให้มีประสิทธิภาพมีความเหมาะสม/ความพึงพอใจในระดับมาก (คะแนนเฉลี่ย 4.07)

โดยผู้ตอบแบบสอบถามมีข้อเสนอแนะเพื่อการปรับปรุงประเด็นยุทธศาสตร์ที่ 3 อาทิ

- 1) การสร้างค่านิยมเรื่องการทำงานแบบมืออาชีพ ซื่อสัตย์ต่อวิชาชีพ และมีความโปร่งใสในการทำงาน รวมทั้งนำระบบคุณธรรมมาใช้ในองค์กรอย่างแพร่หลาย
- 2) ควรหาวิธีวัดเพิ่มเติมที่ไม่ใช่การวัดด้วย การนับจำนวน
- 3) ควรมีการตรวจสอบกลับในตัวชี้วัดที่ 12 และตัวชี้วัดที่ 13 เพื่อสร้างความโปร่งใสและความน่าเชื่อถือให้กับกระบวนการทำงาน ช่วยให้สามารถตรวจสอบและติดตามการดำเนินการได้อย่างละเอียดและมีประสิทธิภาพ
- 4) ขาดการวิเคราะห์คู่แข่ง (Five force model) จึงทำให้กลยุทธ์ที่กำหนดขึ้นมามองแค่ภายในประเทศ ไม่ได้มองไปถึงระหว่างประเทศที่เป็นคู่แข่ง
- 5) ตัวชี้วัดที่ 12 ควรเพิ่มตอนท้ายว่า “...และมีการใช้ด้านเทคโนโลยีดิจิทัลอย่างต่อเนื่องเต็มประสิทธิภาพ” (เพื่อวัดว่าระบบที่พัฒนาขึ้นมาใช้งานก็ปี ได้รับงบประมาณที่จัดสรรสำหรับการดูแลและบำรุงรักษาระบบหรืออุปกรณ์ต่างๆ (Maintenance Service Agreement : MA) ต่อเนื่องหรือไม่ และจำนวนคนใช้งานมากเพียงใด)
- 6) การประเมินระดับคุณธรรมและความโปร่งใส (ITA) อาจไม่สามารถวัดผลได้อย่างแท้จริง เนื่องจากเป็นการดำเนินการและรายงานผลเองขององค์กร
- 7) ควรเพิ่มตัวชี้วัดในการพัฒนาความร่วมมือของหน่วยงานภายใน สป.อว. เพื่อให้เกิดการพัฒนาอย่างยั่งยืน

### 3.3 ปัญหาและอุปสรรคที่พบต่อการนำกรอบกลยุทธ์ไปสู่การปฏิบัติ

1) การดำเนินงานภายใต้กระทรวง อว. ที่มีโครงสร้างการทำงานและกระบวนการทำงานที่ไม่ชัดเจน อาจทำให้บุคลากรภายในกระทรวง อว. ดำเนินงานเพื่อตอบตัวชี้วัดทั้งหมดได้อย่างยากลำบาก ลำดับการบังคับบัญชาและวิสัยทัศน์ รวมไปถึงความใส่ใจในการกระตุ้นให้เกิดการผลักดันนโยบายที่ช่วยเพิ่มประสิทธิภาพในการทำงานก็ถือเป็นเรื่องสำคัญที่ไม่ควรมองข้าม

2) ความไม่ต่อเนื่องของนโยบาย

3) ไม่ได้รับการสนับสนุนงบประมาณในการดำเนินการ ทำให้ไม่สามารถดำเนินการกิจกรรมที่สอดคล้องกับกรอบกลยุทธ์ เพื่อนำไปสู่การปฏิบัติได้ดีเท่าที่ควร

4) ขาดการสื่อสารให้ทุกคนในองค์กรทราบและเข้าใจถึงกลยุทธ์จนนำไปสู่การปฏิบัติได้จริง เนื่องจาก สป.อว. เป็นองค์กรขนาดใหญ่ มีบุคลากรจำนวนมาก วัฒนธรรม ค่านิยม แนวทางการทำงาน และวิธีการวัดผลงาน อาจแตกต่างกันไป และขาดแรงจูงใจให้บุคลากรให้การทำงานประสบผลสำเร็จตามแผน

5) การเป็นแบบอย่างที่ดีของผู้บริหาร

6) การประสานงาน แค่งานย่อย ควรพัฒนาการปฏิบัติจริงในภาระงานที่ทำจริง

7) กลยุทธ์ที่กำหนดขาดความชัดเจน

8) ขาดการติดตามและประเมินเชิงประสิทธิผล ผลกระทบ และความยั่งยืน ทำให้ไม่สามารถวิเคราะห์งานที่ดำเนินการนั้นจริงหรือไม่ หรือควรปรับปรุงจุดไหนในอนาคต

9) การสนับสนุนระบบฐานข้อมูล ยังเข้าถึงยาก ใช้งานยาก และไม่จริง

10) การไม่ได้รับจัดสรรงบประมาณตามกรอบวงเงินที่เหมาะสม

### 3.4 ความคิดเห็นเกี่ยวกับจุดแข็ง จุดอ่อน โอกาส และภัยคุกคาม (SWOT) ของ สป.อว.

ในการสำรวจความคิดเห็นเกี่ยวกับจุดแข็ง จุดอ่อน โอกาส และภัยคุกคาม (SWOT) ของ สป.อว. เพื่อนำมาใช้ในการวิเคราะห์สภาพแวดล้อมของ สป.อว. และใช้ในการกำหนดทิศทางและยุทธศาสตร์ของ สป.อว. ที่เหมาะสมและสอดคล้องต่อความสามารถภายใน (จุดแข็งและจุดอ่อน) และสถานการณ์ภายนอก (โอกาสและภัยคุกคาม) ภายใต้บริบทที่เปลี่ยนแปลงไปในปัจจุบันและอนาคต ซึ่งผลการสำรวจความคิดเห็นพบว่า

#### 3.4.1 จุดแข็ง (Strength) ที่สำคัญ 5 ลำดับแรก ได้แก่

1) มีเครือข่ายอุทยานวิทยาศาสตร์ภูมิภาค ที่มีแหล่งความรู้ในการพัฒนาชุมชน/ท้องถิ่น อีกทั้งมีโครงสร้างพื้นฐาน ห้องปฏิบัติการในทุกภูมิภาค (ร้อยละ 86.3)

2) ผู้บริหารมีวิสัยทัศน์ ความเป็นผู้นำในการพัฒนาองค์กร และให้การสนับสนุนแนวทางการดำเนินงาน (ร้อยละ 85.3)

3) บุคลากรภายใน สป.อว. มีความเชี่ยวชาญ/ชำนาญเฉพาะด้าน (ร้อยละ 84.3)

4) โครงสร้างพื้นฐาน/ระบบต่างๆ การนำระบบเทคโนโลยีสารสนเทศที่ทันสมัยช่วยเพิ่มประสิทธิภาพการทำงาน สามารถช่วยสนับสนุนการปฏิบัติงาน การเข้าถึงข้อมูล ข่าวสาร การติดตามได้สะดวก และรวดเร็ว ทำให้เกิดประสิทธิภาพในการทำงานยิ่งขึ้น (ร้อยละ 81.4)

5) กอง/กลุ่ม/ศูนย์ สามารถดำเนินงานตามภารกิจของ สป.อว. ได้อย่างมีประสิทธิภาพ (ร้อยละ 80.4)

ผู้ตอบแบบสอบถามข้อเสนอแนะ/ความคิดเห็นเพิ่มเติมเกี่ยวกับจุดแข็งของ สป.อว. อาทิ

- มีความพร้อมด้านเครือข่าย การสื่อสารในองค์กรและนอกองค์กรเป็นไปอย่างมีประสิทธิภาพ
- มีเป้าหมายที่ชัดเจนในการพัฒนาบุคลากรด้านการศึกษา

### 3.4.2 จุดอ่อน (Weakness) ที่สำคัญ 7 ลำดับแรก ได้แก่

1) กระบวนการทำงานมีความซับซ้อน (ร้อยละ 78.4)

2) การขาดการบูรณาการร่วมกันภายใน สป.อว. ทำให้ข้อร้องรับประมาณ ที่มีความซ้ำซ้อน และบางหน่วยงานในสำนักงานปลัดกระทรวงการอุดมศึกษา มีลักษณะของการปฏิบัติงานใกล้เคียงกัน (ร้อยละ 72.5)

3) บุคลากรภายใน สป.อว. มีความเข้าใจและรับรู้นโยบาย วิสัยทัศน์ ยุทธศาสตร์ กฎหมาย กฎระเบียบ ประกาศ แนวทางการดำเนินงาน และผลการดำเนินงานยังไม่ทั่วถึง (ร้อยละ 69.6)

4) ขาดพื้นฐานความเข้าใจที่ตรงกันของบุคลากรในองค์กร เช่นเดียวกันกับการสื่อสาร ประสานงาน เพื่อแลกเปลี่ยนองค์ความรู้ที่จำเป็นต่อการทำงาน ทำให้ไม่สามารถเรียนรู้และนำองค์ความรู้ที่จำเป็นมาปฏิบัติหน้าที่ได้เท่าที่ควร (ร้อยละ 69.6)

5) องค์กรมีขนาดใหญ่ มีคนจำนวนมาก การขับเคลื่อนทำได้ล่าช้า (ร้อยละ 65.7)

6) ไม่สามารถปรับตัวต่อกระบวนการทำงานได้ทันต่อการเปลี่ยนแปลง (ร้อยละ 60.8)

7) ไม่มีหลักเกณฑ์หรือแนวทางในการปฏิบัติงานที่ชัดเจน เช่น แนวทางการใช้งบประมาณต่าง ๆ หลักเกณฑ์ของการใช้งบประมาณ เป็นต้น (ร้อยละ 58.8)

ผู้ตอบแบบสอบถามข้อเสนอแนะ/ความคิดเห็นเพิ่มเติมเกี่ยวกับจุดอ่อนของ สป.อว. อาทิ

- บุคลากรขาดการพัฒนาเป็นระบบและอย่างต่อเนื่อง ทั้ง basic knowledge และ special knowledge ในงาน รวมทั้ง leadership skill ในแต่ละระดับ/สายงาน
- การทำงานของแต่ละหน่วยงานมีความซ้ำซ้อนกัน และไม่ตรงกับภาระงานของหน่วยงาน ตามที่ระบุไว้ในกฎกระทรวง และขาดการบูรณาการร่วมกันทำให้เกิดความซ้ำซ้อน และใช้ทรัพยากรไม่คุ้มค่า

### 3.4.3 โอกาส (Opportunity) ที่สำคัญ 7 ลำดับแรก ได้แก่

- 1) มีเครือข่ายความร่วมมือ เช่น มหาวิทยาลัยเครือข่ายที่มีศักยภาพพร้อมให้ความร่วมมือในการดำเนินงานทั่วประเทศ (ร้อยละ 97.1)
- 2) การเปลี่ยนแปลงของโลกในปัจจุบัน ส่งผลให้บทบาทการดำเนินงาน ของ สป.อว. มีความสำคัญมากขึ้นในปัจจุบันและอนาคต (ร้อยละ 96.1)
- 3) ความคาดหวังของภาคส่วนต่าง ๆ รวมทั้งประชาชนในการนำองค์ความรู้ด้านการอุดมศึกษา วิทยาศาสตร์ วิจัยและนวัตกรรม ไปใช้ในการขับเคลื่อนเศรษฐกิจและสังคม (ร้อยละ 94.1)
- 4) สป.อว. เป็นหน่วยงานที่มีเครือข่ายหลากหลาย ทำให้มีโอกาสในการสร้างความร่วมมือในหลายมิติ (ร้อยละ 93.1)
- 5) นโยบายของรัฐบาลให้ความสำคัญกับการพัฒนาการอุดมศึกษา วิทยาศาสตร์ วิจัย และนวัตกรรม (ร้อยละ 92.2)
- 6) มีโอกาสความร่วมมือกับต่างประเทศ (ร้อยละ 90.2)
- 7) สามารถบูรณาการร่วมกันได้หลายมิติ รวมทั้งการแลกเปลี่ยนความรู้ระหว่างหน่วยงาน (ร้อยละ 85.3)  
ผู้ตอบแบบสอบถามข้อเสนอแนะ/ความคิดเห็นเพิ่มเติมเกี่ยวกับโอกาสของ สป.อว. อาทิ
  - มีตัวชี้วัดผลสำเร็จที่ชัดเจน มีค่าเป้าหมายที่ท้าทาย และการสร้างผู้นำการเปลี่ยนแปลงรองรับบริบทสังคมโลกที่เปลี่ยนแปลงไป

### 3.4.4 ภัยคุกคาม (Threats) ที่สำคัญ 5 ลำดับแรก ได้แก่

- 1) การเปลี่ยนแปลงอย่างรวดเร็วของเศรษฐกิจ การเมือง ทั้งภายในและภายนอกประเทศ (ร้อยละ 92.2)
- 2) การให้ทุนวิจัยที่ความล่าช้า ไม่ทันเวลา ส่งผลให้ไม่ทันต่อความเปลี่ยนแปลงที่เกิดขึ้น (ร้อยละ 87.3)
- 3) ระบบราชการไทยมีกฎ/ระเบียบในการดำเนินงานที่ไม่สามารถลดขั้นตอนได้ ส่งผลให้ดำเนินงานได้ยาก ไม่ทันต่อสถานการณ์ปัจจุบัน (ร้อยละ 86.3)
- 4) การแข่งขันด้านการอุดมศึกษา วิทยาศาสตร์ วิจัยและนวัตกรรมกับต่างประเทศสูงขึ้น (ร้อยละ 84.3)
- 5) ข้อจำกัดทางด้านงบประมาณ (ร้อยละ 83.3)  
ผู้ตอบแบบสอบถามข้อเสนอแนะ/ความคิดเห็นเพิ่มเติมเกี่ยวกับภัยคุกคามของ สป.อว. อาทิ
  - การปรับเปลี่ยนไม่ทันบริบทจากภายนอก ทำให้เสียโอกาสในการพัฒนา และเกิดความล่าช้าในการปฏิบัติงาน
  - ความต้องการของตลาดแรงงานมีการเปลี่ยนแปลงอย่างมีนัยสำคัญ



## บทที่ 4

### ความคาดหวังและข้อเสนอแนะ

#### 4.1 มุมมองต่อบทบาทหน้าที่ปัจจุบันของ สป.อว.

จากผลการสำรวจความคิดเห็นของผู้รับบริการและผู้มีส่วนได้ส่วนเสียได้มีมุมมองต่อบทบาทหน้าที่ปัจจุบันของ สป.อว. อาทิ

##### 1) บทบาทเชิงนโยบายและการดำเนินงาน:

- มีบทบาทสำคัญในการเป็นหน่วยงานกลางที่ขับเคลื่อนนโยบายและแผนของกระทรวงไปสู่การปฏิบัติอย่างมีประสิทธิภาพเพื่อพัฒนาด้านการอุดมศึกษา งานวิจัย เทคโนโลยี และนวัตกรรมให้สอดคล้องกับการเปลี่ยนแปลงที่เกิดขึ้นตลอดเวลา
- สนับสนุนและประสานงานกับหน่วยงาน รวมทั้งกำกับ และเร่งรัดการปฏิบัติงานของหน่วยงานในกระทรวงให้เป็นไปตามนโยบายแนวทางของรัฐบาล และนโยบายของกระทรวง
- บทบาทเป็นไปตามกฎหมายเป็นงานประจำมากเกินไป ควรมีการส่งเสริมหรือบ่มเพาะนวัตกรรมใหม่
- บทบาทมีความหลากหลาย แต่บางครั้งเกิดความซ้ำซ้อนในการทำงาน และขาดความชัดเจนในการบูรณาการหน่วยงานในสังกัดให้ดำเนินการในทิศทางเดียวกันอย่างมีประสิทธิภาพ
- ถูกมองว่าเป็นเพียงหน่วยงานที่รวบรวมงบประมาณเพื่อจัดส่งให้สำนักงบประมาณ โดยไม่มีการพิจารณาในเชิงลึก ทำให้มีบทบาทน้อย
- กระบวนการในการดำเนินงานในด้านต่างๆ ยังขาดความรวดเร็ว ขาดการดำเนินงานในเชิงรุก

##### 2) โครงสร้างพื้นฐาน วิทยาศาสตร์ วิจัย และนวัตกรรม:

- สป.อว. มีโครงสร้างพื้นฐานและเทคโนโลยีสารสนเทศที่ทันสมัย ทำให้สามารถเข้าถึงข้อมูลข่าวสารได้สะดวกและรวดเร็ว เพิ่มประสิทธิภาพในการทำงาน
- ส่งเสริมและบริหารจัดการการใช้ประโยชน์จากวิทยาศาสตร์ งานวิจัย และนวัตกรรมเพื่อพัฒนาเศรษฐกิจ แต่การส่งเสริมอาจไม่ทั่วถึงทุกระดับ
- เน้นหนักไปในด้านการส่งเสริมวิทยาศาสตร์ วิจัย และนวัตกรรม มากกว่าการส่งเสริมด้านการศึกษา
- ยังมีการพัฒนาด้านกฎหมายและนวัตกรรมน้อย
- ขาดการผลักดันให้หน่วยงานในสังกัดมีศักยภาพในการแข่งขันกับต่างประเทศ และขาดการสร้างนิเวศที่สนับสนุนการคิดเรื่องใหม่ๆ รวมทั้งไม่ให้ความสำคัญกับงานวิจัยด้านสังคมศาสตร์เท่าที่ควร

##### 3) การผลิตและพัฒนากำลังคน:

- มีการส่งเสริมการเรียนรู้ตลอดชีวิต
- มุ่งเน้นการผลิตและพัฒนากำลังคนที่มีสมรรถนะสูงเพื่อตอบโจทย์อุตสาหกรรม
- มีการดำเนินงานร่วมกับชุมชนในพื้นที่เพื่อเพิ่มมูลค่าทางเศรษฐกิจ และเสริมสร้างบุคลากรและคนรุ่นใหม่ให้มีศักยภาพในการพัฒนาประเทศในอนาคต

## 4.2 ในอนาคต สป.อว. ควรปรับปรุงหรือเปลี่ยนแปลงในเรื่องใด อาทิ

### 1) พัฒนาศักยภาพบุคลากร

- เป็นสำนักงานยุคใหม่และทำงานแบบ One Stop Service
- มีการจัดการข้อมูลและเอกสารผ่านระบบดิจิทัล
- ลดขั้นตอนการดำเนินงานที่เกินความจำเป็นมีความยืดหยุ่น คล่องตัว ทันสมัย
- เชื่อมโยงข้อมูลภายในองค์กรเพื่อเพิ่มประสิทธิภาพการทำงานและตรงตามความต้องการของผู้รับบริการและผู้มีส่วนได้ส่วนเสีย
- ส่งเสริมการพัฒนาบุคลากรให้มีศักยภาพให้มีความเข้าใจแนวทางและนโยบาย ร่วมกันขับเคลื่อนองค์กรให้บรรลุเป้าหมายวิสัยทัศน์

### 2) ส่งเสริมการบูรณาการทรัพยากรและพัฒนาโครงสร้างพื้นฐาน

- สนับสนุนการบูรณาการทรัพยากรด้านการอุดมศึกษา วิทยาศาสตร์ วิจัยและนวัตกรรมทั่วประเทศ
- พัฒนาโครงสร้างพื้นฐานด้านเทคโนโลยีสารสนเทศให้พร้อมรับการเรียนรู้แบบ Lifelong Learning
- ส่งเสริมการนำนวัตกรรมและความรู้จากต่างประเทศมาปรับใช้ให้เหมาะสมกับสังคมไทย
- การใช้เทคโนโลยีในการสอนและเรียนรู้จะมีการเพิ่มมากขึ้น เช่น การใช้แพลตฟอร์มการเรียนออนไลน์ การพัฒนาแอปพลิเคชันการเรียนรู้ และการใช้เทคโนโลยีเสมือนจริง (VR) หรือเกมการเรียนรู้
- การเน้นการพัฒนาทักษะอย่างในเชิงสร้างสรรค์ การนำเสนอ การแก้ปัญหา และการวิจัยในระดับที่ลึกซึ้ง

### 3) ยกระดับคุณภาพการอุดมศึกษาและสร้างบัณฑิตที่ตอบสนองความต้องการของตลาด

- ผลักดันการอุดมศึกษาไทยให้มีคุณภาพ
- สร้างบัณฑิตที่ตอบสนองความต้องการของตลาด
- การนำวิทยาศาสตร์และเทคโนโลยีมาประยุกต์ใช้ได้จริง
- เป็นหน่วยงานกลางในการประสานงานและความร่วมมือระหว่างภาคอุตสาหกรรมกับสถาบันการศึกษา
- จัดทำฐานข้อมูลบัณฑิตของทุกสถาบันการศึกษา
- การสนับสนุนการศึกษาไม่จำกัดเฉพาะในวัยเยาว์ แต่ยังเน้นการเรียนรู้ตลอดชีวิตเพื่อปรับตัวกับการเปลี่ยนแปลงในตลาดแรงงานและเทคโนโลยี

### 4) ขับเคลื่อนยุทธศาสตร์และการบูรณาการงานของทุกหน่วยงาน อว.

- เป็นหน่วยงานที่ขับเคลื่อนยุทธศาสตร์ต่าง ๆ ของ อว. ได้อย่างเป็นรูปธรรม
- สื่อสารหรือกำหนดทิศทางเพื่อบูรณาการงานของทุกหน่วยงานใน อว. อย่างจริงจัง
- เป็นศูนย์กลางข้อมูลด้านการวิจัยและฐานข้อมูลผลการดำเนินงานของมหาวิทยาลัยในประเทศไทย

### 5) ปรับปรุงกฎหมายและวิสัยทัศน์ให้ทันสมัย

- ปรับปรุงกฎหมายที่ไม่เปิดช่องให้มีความเป็นอิสระ
- ปรับวิสัยทัศน์ที่ล้าหลัง

#### 4.3 ความคาดหวังต่อ สป.อว. ในอีก 5 ปีข้างหน้า อาทิ

##### 1) พัฒนาและส่งเสริมคุณภาพองค์กร:

- นำค่านิยม SMART มาใช้อย่างแท้จริง
- เป็นองค์กรที่มีการพัฒนาตนเองอย่างต่อเนื่องให้ทันกับการเปลี่ยนแปลงของบริบทจากภายนอก
- ยกระดับการบริหารงานให้มีประสิทธิภาพ เน้นการทำงานร่วมกันและสื่อสารนโยบายอย่างทั่วถึง
- ลดความซ้ำซ้อนของงาน ทำงานเชิงรุกและมีคลังข้อมูลที่ใช้ประโยชน์ได้จริง
- มีการประสานงานกับกระทรวงศึกษาธิการ เพื่อสร้างเยาวชนที่มีคุณภาพ คุณธรรม และมีความคิดสร้างสรรค์ รวมทั้งเป็นหน่วยงานสนับสนุนการทำงานของทุกกระทรวง ภาคผู้ประกอบการ เพื่อสร้างนวัตกรรมให้เกิดขึ้นได้อย่างสม่ำเสมอ และสามารถดำเนินการได้ในเชิงพาณิชย์

##### 2) เป็นศูนย์กลางข้อมูลและองค์ความรู้:

- เป็นศูนย์รวมข้อมูลเทคโนโลยีสารสนเทศและด้านอุดมศึกษาในทุกมิติ เพื่อสนับสนุนการวิจัยและเพื่อการบริหารการพัฒนาเป็นข้อมูลในการตัดสินใจของผู้บริหาร และควรเปิดเผยข้อมูลของมหาวิทยาลัยต่างๆ (ที่ไม่ใช่ความลับ) เพื่อเป็นประโยชน์แก่นักศึกษาในการเลือกเรียนต่อ และเป็นประโยชน์ในการประกันคุณภาพการศึกษา
- เป็นส่วนกลางองค์ความรู้ทางเทคโนโลยีที่เข้าถึงได้ง่ายและปฏิบัติได้จริง
- มี Dash Board ด้านอุดมศึกษาในทุกมิติ

##### 3) สนับสนุนด้านการอุดมศึกษา วิทยาศาสตร์ วิจัยและนวัตกรรม:

- ขับเคลื่อนการปฏิรูปการอุดมศึกษาและสร้างกำลังคนที่ตอบสนองต่อความต้องการของประเทศ
- ส่งเสริม สนับสนุน และพัฒนาเทคโนโลยีและนวัตกรรม ควบคู่กับการพัฒนากำลังคนสมรรถนะสูงทางด้านวิทยาศาสตร์ เทคโนโลยีและนวัตกรรม เพื่อรองรับการเปลี่ยนแปลงทางเทคโนโลยี

##### 4) สร้างบุคลากรคุณภาพและสอดคล้องกับตลาดแรงงาน:

- ผลิตบัณฑิตที่มีคุณภาพตรงตามความต้องการของตลาด
- พัฒนาศักยภาพกำลังคนอุดมศึกษา โดยมีบัณฑิตเป็นศูนย์กลาง
- มีแผนพัฒนาทรัพยากรมนุษย์เพื่อรองรับสังคมผู้สูงอายุ และสร้างหลักสูตร เทคโนโลยี นวัตกรรม และ Soft Power ใหม่ ๆ

##### 5) สร้างการรับรู้และความร่วมมือ:

- เป็นหน่วยงานกลางที่มีประสิทธิภาพ ได้รับการยอมรับ และเพิ่มการรับรู้ในหมู่ประชาชน
- เป็นตัวขับเคลื่อนและร่วมมือบริหารงานภายในกระทรวงฯ ให้เกิดผลสัมฤทธิ์อย่างเป็นรูปธรรม
- ติดต่อประสานงานได้หลากหลายช่องทาง

##### 6) สนับสนุนและขับเคลื่อนนโยบายรัฐบาล:

- มีงบประมาณในการสนับสนุนโครงการวิจัยให้กับหน่วยงานที่เกี่ยวข้องมากขึ้น

#### 4.4 ข้อเสนอแนะเชิงนโยบายที่เห็นควรให้ สป.อว. ดำเนินการเพื่อบรรลุวิสัยทัศน์ “เป็นหน่วยงานกลางที่มีสมรรถนะสูง ในการขับเคลื่อนการอุดมศึกษา วิทยาศาสตร์ วิจัยและนวัตกรรม” อาทิ

- 1) ควรมีการออกระเบียบ กฎเกณฑ์ นโยบาย เป้าหมาย และกระบวนการทำงานที่ชัดเจน โดยกำหนดเป้าหมายและบทบาทของการเป็นหน่วยงานที่มีสมรรถนะสูง รวมถึงเป้าหมายที่ต้องการบรรลุเพื่อให้การดำเนินงานมีทิศทางและสามารถวัดผลได้อย่างชัดเจน และควรมีนโยบายสำหรับ "สมรรถนะสูง" เพื่อให้เกิดความชัดเจน
- 2) ยกกระดับศักยภาพบุคลากรใน สป.อว. ให้มีประสิทธิภาพ โดยยึดหลักธรรมาภิบาล มีความเข้าใจในบทบาทและนโยบายขององค์กร ส่งเสริมให้บุคลากรทุกระดับมีส่วนร่วมในการตัดสินใจ และสร้างค่านิยมการทำงานร่วมกันข้ามหน่วยงาน
- 3) เพิ่มรายละเอียดของแผนหรือโครงการที่มุ่งส่งเสริมการพัฒนาการศึกษา งานวิจัย เทคโนโลยี และนวัตกรรมที่ช่วยผลักดัน Soft Power ของประเทศไทย
- 4) กำกับ ติดตามการดำเนินงานด้านวิทยาศาสตร์ และเทคโนโลยี อย่างเข้มข้น สามารถสร้างการเปลี่ยนแปลงในระดับโครงสร้างการศึกษาในระดับอุดมศึกษา เชื่อมต่อกับกระทรวงศึกษาธิการได้อย่างไร้รอยต่อ
- 5) พิจารณาผลลัพธ์และผลกระทบของโครงการที่ผ่านมา เพื่อวิเคราะห์ว่าโครงการใดควรทำต่อหรือยุบ และพัฒนาโครงการใหม่ที่มีประโยชน์
- 6) ปรับเปลี่ยนหน่วยงานให้รวดเร็ว กระชับ และยืดหยุ่นต่อการเปลี่ยนแปลงของสังคม รวมถึงออกแบบระบบบริหารจัดการงานให้มีขั้นตอนน้อย และสนับสนุนการเข้าถึงทุนวิจัยอย่างทั่วถึง
- 7) ตั้งเป้าที่มีความท้าทายและมี impact เพื่อสร้างผลกระทบที่มีนัยยะสำคัญ
- 8) นำข้อมูลวิทยาศาสตร์ วิจัย และนวัตกรรมมาบริหารจัดการและใช้ให้เกิดมูลค่าทางเศรษฐกิจให้กับประเทศ
- 9) พัฒนางานวิจัยด้านวิทยาศาสตร์บริสุทธิ์เพื่อนำไปต่อยอดในงานต่างๆ ไม่ทำตัวเป็นเพียงผู้ใช้เทคโนโลยี ต้องให้อิสระทางวิชาการกับนักวิชาการทุกแขนง
- 10) ส่งเสริมการพัฒนาทักษะ STEM และการประยุกต์ใช้เทคโนโลยี รวมถึงการศึกษาวิจัยที่สอดคล้องกับบริบทของประเทศและแนวทางการพัฒนาทรัพยากรที่มีศักยภาพ มีทักษะที่จำเป็นที่ใช้ในการทำงาน และใช้ชีวิตในสังคมปัจจุบันและอนาคต
- 11) เนื่องจากภาคเกษตรกรรมมีความสำคัญในการขับเคลื่อนเศรษฐกิจของประเทศไทยเป็นอย่างมาก จึงเห็นควรให้ความสำคัญกับการส่งเสริมงานวิจัย เทคโนโลยี หรือนวัตกรรมที่สามารถยกระดับการบริหารจัดการที่ดินของประเทศอย่างยั่งยืน อาทิ การกระจายการถือครองที่ดินอย่างเป็นธรรม การพัฒนาต่อยอดสินทรัพย์ในผืนดินด้วยโมเดลเศรษฐกิจ BCG การนำเทคโนโลยีหรือนวัตกรรมมาสนับสนุนการพิสูจน์สิทธิในที่ดิน และการปรับปรุงแผนที่แนวเขตที่ดิน (One Map)

#### 4.5 ข้อเสนอแนะวิธีปฏิบัติในการถ่ายทอดแผนกลยุทธ์สู่หน่วยปฏิบัติ อาทิ

- 1) มีการจัดประชุมเพื่อถ่ายทอดกรอบกลยุทธ์สำหรับบุคลากรในทุกระดับผ่านการประชุมผ่านสื่ออิเล็กทรอนิกส์
- 2) มีการจัดให้มีการฝึกอบรม Onsite หรือ Online เกี่ยวกับระเบียบ กฎเกณฑ์ นโยบาย เป้าหมาย ตัวชี้วัด และกระบวนการทำงานเพื่อแลกเปลี่ยนองค์ความรู้ที่จำเป็นต่อการทำงานให้กับหน่วยงานที่เกี่ยวข้อง
- 3) จัดทำสื่อ/รูปแบบการนำเสนอที่มีความกระชับ เข้าใจง่าย หรือมีกิจกรรมให้ร่วมสนุกตามคำถามชิงรางวัล และควรมีช่องทางการถ่ายทอด แลกเปลี่ยนความรู้ได้อย่างกว้างขวาง ทั่วถึง ในทุกระดับ
- 4) มีการประชาสัมพันธ์และเผยแพร่ข้อมูลอย่างต่อเนื่องด้วยการส่งการเป็นหนังสือแจ้งเวียนทุกหน่วยงานในสังกัด และเผยแพร่ผ่านช่องทางที่หลากหลายมากขึ้น เช่น เว็บไซต์ โซเชียลมีเดีย หรือสื่ออิเล็กทรอนิกส์ต่างๆ
- 5) ใช้กระบวนการถ่ายทอดกรอบกลยุทธ์จากบนลงล่าง (TOPDOWN)
- 6) ต้องมีกลไกการตรวจสอบและประเมินผลอย่างจริงจังและสม่ำเสมอ
- 7) ควรมีการปรับปรุงเว็บไซต์ให้ครอบคลุมทุกกอง/กลุ่ม/ศูนย์
- 8) มีการติดตามประเมินผลการรับรู้การสื่อสารกลยุทธ์ภายในหน่วยงานอย่างสม่ำเสมอ
- 9) วิธีปฏิบัติในการถ่ายทอดกรอบกลยุทธ์สู่หน่วยปฏิบัติ คือ การถ่ายทอดตัวชี้วัดลงถึงรายบุคคล เพื่อสร้างการรับรู้และการรับผิดชอบร่วมกัน ผ่านกลไกการทำงานร่วมกันคือ กยผ. กพร. และ บค.
- 10) มีการกำหนดค่าเป้าหมายและตัวชี้วัดร่วม
- 11) การถ่ายทอดกรอบกลยุทธ์หรือนโยบายสู่หน่วยปฏิบัติที่ผ่านมาในการจัดประชุมชี้แจงหรือประชุมเชิงปฏิบัติการมักจะเป็นไปได้ด้วยดี แต่เมื่อมีการสอบถามถึงข้อกำหนด กฎเกณฑ์ต่างๆ ที่เกี่ยวข้องหรือเรื่องอื่นที่ดำเนินการโดย สป.อว. การโทรประสานเพื่อขอความชัดเจนเป็นไปด้วยความล่าช้า เนื่องจากมีการโอนสายหลายทอดกว่าจะถึงหน่วยงานผู้รับผิดชอบ ถึงแม้จะเป็นเบอร์ที่แจ้งไว้ในบันทึกก็ตาม ทั้งนี้ หากเป็นเบอร์ที่ตรงตามแจ้งไว้จะทำให้การประสานงานต่างๆ เป็นไปด้วยความรวดเร็วมากยิ่งขึ้น

#### 4.6 ข้อเสนอแนะอื่นๆ

- 1) ควรเป็นหน่วยงานที่เป็นพี่เลี้ยงให้ภาคส่วนต่างๆ ในด้านการศึกษา วิทยาศาสตร์ วิจัยและนวัตกรรม เพื่อให้สามารถรองรับการเปลี่ยนแปลงได้ตามการเปลี่ยนแปลงของสังคมโลก
- 2) ควรปรับปรุงวิธีคิดของการเงินแบบยืดหยุ่น
- 3) ควรมีการทบทวนโครงสร้าง สำรวจอัตราค่าจ้าง เพื่อให้เกิดความสมดุลของภาระงาน ให้หน่วยงานมีความคล่องตัวรองรับภารกิจให้ตามบรรลุเป้าหมายและมีประสิทธิภาพมากขึ้น
- 4) ขาดการประชาสัมพันธ์ และควรส่งเสริมเรื่องนวัตกรรมให้เป็นภาพที่ชัดเจนมากยิ่งขึ้น
- 5) ควรเป็นหน่วยงานหลักที่ผลักดันการเพิ่มขีดความสามารถด้าน STEM และการวิจัยพัฒนาในมิติความมั่นคงของประเทศ เพื่อให้ประเทศไทยมีความสามารถในการแข่งขันในเวทีโลก
- 6) การปฏิบัติงานจริงที่ติดต่อ สป.อว. เช่น กรณีจากการบันทึกข้อมูลและปรับเงินเดือนฯ ที่ผ่านมากการติดต่อค่อนข้างซับซ้อน ทำงานค่อนข้างลำบาก ถ้าปรับกลไกการติดต่อสื่อสารการให้ข้อมูลก็จะช่วยให้ทำงานได้ง่ายขึ้น
- 7) ปัญหาข้อร้องเรียนด้านธรรมาภิบาล สาเหตุใหญ่มาจากกระทรวงรับทุกเรื่อง และไม่เคยตรวจสอบความจริง ส่งกลับหน่วยงานที่มีปัญหา ทั้งที่บางเรื่องเป็นมติของสภาเสียงส่วนใหญ่แล้ว เลยกตกเป็นเครื่องมือของสภาเสียงส่วนน้อยหรือคนกลุ่มน้อยในการร้องเรียน เพื่อแก้งมากกว่าหวังผลความถูกต้อง

ภาคผนวก

**ภาคผนวกที่ 1**  
**ข้อมูลพื้นฐานของผู้ตอบแบบสอบถาม**

**1. อายุ**

อายุ	จำนวน	ร้อยละ
20 – 30 ปี	11	10.8
31 – 40 ปี	27	26.5
41 – 50 ปี	35	34.3
51 – 60 ปี	27	26.5
60 ปีขึ้นไป	2	1.9
<b>รวม</b>	<b>102</b>	<b>100</b>

**2. ระดับการศึกษา**

ระดับการศึกษา	จำนวน	ร้อยละ
ปวส./อนุปริญญา	1	0.9
ปริญญาตรี	28	27.5
ตั้งแต่ปริญญาโทขึ้นไป	73	71.6
<b>รวม</b>	<b>102</b>	<b>100</b>

**3. อาชีพ**

อาชีพ	จำนวน	ร้อยละ
ข้าราชการ/พนักงานราชการของสำนักงานปลัดกระทรวงการอุดมศึกษาฯ	16	15.7
ข้าราชการ/พนักงานราชการ/พนักงานรัฐวิสาหกิจ/นักวิชาการ/อาจารย์ ของหน่วยงานในสังกัดกระทรวงการอุดมศึกษาฯ และหน่วยงานในกำกับกระทรวงการอุดมศึกษาฯ	39	38.2
ข้าราชการ/พนักงานราชการ/พนักงานรัฐวิสาหกิจของหน่วยราชการอื่น	47	46.1
<b>รวม</b>	<b>102</b>	<b>100</b>



4. งานที่ได้รับบริการหรือมีส่วนเกี่ยวข้องกับ สป.อว. (เลือกตอบได้มากกว่า 1 ข้อ)

งานที่ได้รับบริการหรือมีส่วนเกี่ยวข้องกับ สป.อว.	จำนวน
<b>สนับสนุนการพัฒนาศักยภาพคน</b>	
1) ผลิตบัณฑิตพันธุ์ใหม่	35
2) ผลิตครูเพื่อพัฒนาท้องถิ่น	16
3) การสนับสนุนทุนการศึกษา	26
4) การจัดการการสอนแบบบูรณาการ	28
5) การพัฒนาเรียนการสอนในระบบเปิด (Thai MOOC)	24
6) ปฏิรูปการอุดมศึกษา วิทยาศาสตร์ วิจัยและนวัตกรรม	51
<b>ส่งเสริมระบบนิเวศวิจัย และยกระดับเศรษฐกิจ สังคม</b>	
1) การถ่ายทอดองค์ความรู้ที่ตอบสนองความต้องการของกลุ่มเป้าหมาย	67
2) การส่งเสริมธุรกิจนวัตกรรมใหม่ เช่น Startup	50
3) การใช้ประโยชน์อุทยานวิทยาศาสตร์	25
<b>การบริหารจัดการและขับเคลื่อนการอุดมศึกษา วิทยาศาสตร์ วิจัยและนวัตกรรม</b>	
1) การจัดทำนโยบายและแผนของกระทรวงและสำนักงานปลัดกระทรวง รวมทั้งการติดตามผลการดำเนินงานของหน่วยงานในสังกัด/ในกำกับ	55
2) การพัฒนามาตรฐานอุดมศึกษา การรับรองมาตรฐานอุดมศึกษา การรับรองวิทยฐานะอุดมศึกษา การประกันคุณภาพการศึกษาระดับอุดมศึกษา การเทียบคุณวุฒิผู้สำเร็จการศึกษาระดับอุดมศึกษาจากต่างประเทศ	34
3) การบริหารจัดการและการบริการข้อมูลสารสนเทศและระบบเทคโนโลยีสารสนเทศ	36
4) การส่งเสริมคุณธรรม จริยธรรม ความโปร่งใส และการป้องกันการทุจริต	37
5) การส่งเสริมและขับเคลื่อนการดำเนินงานความร่วมมือระหว่างประเทศ	22
6) การบูรณาการข้อมูลสารสนเทศเกี่ยวกับการดำเนินการตามแผน การปฏิรูปประเทศ ยุทธศาสตร์ชาติ แผนแม่บทและแผนการสร้างความสามัคคีปรองดอง	15
7) การเข้าร่วมกิจกรรมด้านวิทยาศาสตร์ เทคโนโลยีสารสนเทศ วิจัยและนวัตกรรม	39
8) ศูนย์ความรู้ด้านวิทยาศาสตร์ เทคโนโลยีสารสนเทศ วิจัยและนวัตกรรม	25
9) การขอโปรดเกล้าฯ แต่งตั้งตำแหน่งศาสตราจารย์ และศาสตราจารย์พิเศษ ของสถาบันอุดมศึกษาของรัฐในสังกัดของกระทรวงฯ และสถาบันอุดมศึกษาของรัฐที่ไม่อยู่ในสังกัดของกระทรวง รวมทั้งสถาบันอุดมศึกษาเอกชน	22
<b>อื่นๆ เช่น การขอรับการสนับสนุนงบประมาณ เป็นต้น</b>	13

## ภาคผนวกที่ 2

ระดับความคิดเห็นต่อกอบกลยุทธ์ของสำนักงานปลัดกระทรวงการอุดมศึกษา

ประจำปีงบประมาณ พ.ศ. 2568

ประเด็นการพิจารณา	จำนวน					ค่าเฉลี่ย	แปลผล
	มากที่สุด	มาก	ปานกลาง	น้อย	น้อยที่สุด		
วิสัยทัศน์ “เป็นหน่วยงานกลางที่มีสมรรถนะสูง ในการขับเคลื่อนการอุดมศึกษา วิทยาศาสตร์ วิจัยและนวัตกรรม”	32	52	14	2	2	4.08	มาก
<p><b>ผลสัมฤทธิ์ที่ 1</b> กำลังคนทุกช่วงวัยมีทักษะสมรรถนะ สามารถปฏิบัติงานและพัฒนาตนเองอย่างต่อเนื่องตลอดชีวิต</p> <p><b>ตัวชี้วัดผลสัมฤทธิ์</b></p> <p>1. กำลังคนที่ได้รับการสนับสนุนหรือได้รับการเสริมสร้างศักยภาพในสาขาที่เป็นความต้องการของประเทศสามารถปฏิบัติงานที่ตรงกับสาขา</p> <p>2. กำลังคนผู้ที่ได้รับการยกระดับและส่งเสริมสร้างทักษะระดับสูงและพัฒนาทักษะให้แก่บุคลากร/แรงงาน</p>	25	63	10	4	0	4.07	มาก
<p><b>ผลสัมฤทธิ์ที่ 2</b> กลุ่มเป้าหมายได้รับการถ่ายทอดองค์ความรู้ สิ่งประดิษฐ์ เทคโนโลยี และนวัตกรรมในการยกระดับคุณภาพผลิตภัณฑ์ และคุณภาพชีวิตสามารถสร้างรายได้และมูลค่าเพิ่มให้แก่ประเทศ</p> <p><b>ตัวชี้วัดผลสัมฤทธิ์</b></p> <p>มูลค่าผลที่กระทบต่อเศรษฐกิจและสังคมที่ผู้ประกอบการ/ชุมชนนำผลงานวิจัย และพัฒนาไปใช้ประโยชน์</p>							
<p><b>ประเด็นยุทธศาสตร์ที่ 1</b></p> <p><b>สนับสนุนการพัฒนาศักยภาพคน</b></p> <p><b>เป้าหมายการให้บริการ</b> กำลังคนได้รับการพัฒนาและยกระดับทักษะและแนวการดำรงชีวิตให้มีคุณภาพและสอดคล้องกับความต้องการประเทศ</p>	33	52	15	2	0	4.14	มาก

ประเด็นการพิจารณา	จำนวน					ค่าเฉลี่ย	แปลผล
	มากที่สุด	มาก	ปานกลาง	น้อย	น้อยที่สุด		
<b>กลยุทธ์</b> 1. สนับสนุนและเสริมสร้างศักยภาพกำลังคนอุดมศึกษา วิทยาศาสตร์ วิจัยและนวัตกรรมเพื่อตอบสนองต่อความต้องการของประเทศ 2. ส่งเสริมรูปแบบการเรียนการสอนแบบผสมประสบการณ์และการเรียนรู้ตลอดชีวิต							
<b>ตัวชี้วัดที่ 1</b> กำลังคนที่ได้รับการสนับสนุนทุนหรือได้รับการเสริมสร้างศักยภาพในสาขาที่เป็นความต้องการของประเทศสามารถปฏิบัติงานที่ตรงกับสาขา							
<b>ตัวชี้วัดที่ 2</b> กำลังคนผู้ที่ได้รับการยกระดับและส่งเสริมสร้างทักษะระดับสูงและพัฒนาทักษะให้แก่บุคลากร/แรงงาน							
<b>ตัวชี้วัดที่ 3</b> จำนวนหลักสูตรที่มีการพัฒนาทักษะและสมรรถนะ							
<b>ประเด็นยุทธศาสตร์ที่ 2 ส่งเสริมระบบนิเวศวิจัย และยกระดับเศรษฐกิจ สังคม</b> <b>เป้าหมายการให้บริการ</b> นักวิจัย นักวิชาการ ชุมชน ผู้ประกอบการ ได้รับการส่งเสริมองค์ความรู้สร้างมูลค่าทางเศรษฐกิจ สังคม และมีคุณภาพชีวิตดีขึ้น	34	54	13	1	0	4.19	มาก
<b>กลยุทธ์</b> 1. ส่งเสริม และสนับสนุนกลุ่มเป้าหมายนำองค์ความรู้ด้านอุดมศึกษา วิทยาศาสตร์ วิจัยและนวัตกรรมมาใช้ประโยชน์ในการพัฒนาพื้นที่ เพิ่มมูลค่าการผลิต และสร้างเสริมคุณภาพชีวิต 2. พัฒนาความเป็นผู้ประกอบการ (Entrepreneurship Education)							
<b>ตัวชี้วัดที่ 4</b> ชุมชน ผู้ประกอบการ สถานประกอบการที่ได้รับการถ่ายทอดองค์ความรู้ เทคโนโลยีและนวัตกรรมไปใช้ประโยชน์							

ประเด็นการพิจารณา	จำนวน					ค่าเฉลี่ย	แปลผล
	มากที่สุด	มาก	ปานกลาง	น้อย	น้อยที่สุด		
การสร้างมูลค่าทางเศรษฐกิจและยกระดับคุณภาพชีวิต							
<b>ตัวชี้วัดที่ 5</b> มูลค่าผลที่กระทบต่อเศรษฐกิจและสังคมที่ผู้ประกอบการ/ชุมชนนำผลงานวิจัยและพัฒนาไปใช้ประโยชน์							
<b>ตัวชี้วัดที่ 6</b> มูลค่าการลงทุนวิจัยของบริษัทที่มาใช้ประโยชน์ในเขตนวัตกรรม							
<b>ตัวชี้วัดที่ 7</b> จำนวนผู้ประกอบการที่มาใช้ประโยชน์ในเขตนวัตกรรม							
<b>ตัวชี้วัดที่ 8</b> ร้อยละความสำเร็จของการพัฒนาโครงสร้างพื้นฐานด้านการอุดมศึกษา วิทยาศาสตร์ วิจัยและนวัตกรรมตามแผนงาน							
<b>ตัวชี้วัดที่ 9</b> จำนวนสตาร์ทอัพที่สำนักงานปลัดกระทรวงการอุดมศึกษา วิทยาศาสตร์ วิจัยและนวัตกรรมให้การสนับสนุน							
<b>ประเด็นยุทธศาสตร์ที่ 3 บริหารจัดการองค์กรให้มีประสิทธิภาพ</b>	28	55	17	2	0	4.07	มาก
<b>เป้าหมายการให้บริการ</b> สนับสนุนการขับเคลื่อนงานทั้งหน่วยงานภายในและภายนอกสำนักงานปลัดกระทรวงการอุดมศึกษาฯ อย่างมีประสิทธิภาพ							
<b>กลยุทธ์</b> ส่งเสริม และสนับสนุน ระบบฐานข้อมูลระบบสารสนเทศและขับเคลื่อนนโยบายเพื่อบริหารจัดการองค์กรอย่างมีประสิทธิภาพ							
<b>ตัวชี้วัดที่ 10</b> ร้อยละของนโยบาย/แผน/มาตรการ/กฎหมาย/ระเบียบ/ข้อบังคับนำไปใช้ประโยชน์และปฏิบัติได้จริง							
<b>ตัวชี้วัดที่ 11</b> จำนวนเรื่อง/โครงการที่ได้มีการผลักดันและขับเคลื่อนภายใต้กรอบความร่วมมือระหว่างประเทศ							

ประเด็นการพิจารณา	จำนวน					ค่าเฉลี่ย	แปลผล
	มากที่สุด	มาก	ปานกลาง	น้อย	น้อยที่สุด		
ตัวชี้วัดที่ 12 จำนวนเรื่องด้านเทคโนโลยี ดิจิทัลที่ใช้สนับสนุนงานด้านอุดมศึกษา วิทยาศาสตร์ วิจัยและนวัตกรรม							
ตัวชี้วัดที่ 13 ผลคะแนนระดับคุณธรรมและ ความโปร่งใส (ITA) ในการดำเนินงานของ สำนักงานปลัดกระทรวงการอุดมศึกษา ผ่านเกณฑ์ที่กำหนด							

### ภาคผนวกที่ 3

#### ระดับความคิดเห็นเกี่ยวกับจุดแข็ง จุดอ่อน โอกาส และภัยคุกคาม (SWOT) ของสำนักงานปลัดกระทรวงการอุดมศึกษา

##### ● จุดแข็ง (Strength)

ประเด็น	จำนวน (ร้อยละ)		ลำดับ
	เห็นด้วย	ไม่เห็นด้วย	
1. ผู้บริหารมีวิสัยทัศน์ ความเป็นผู้นำในการพัฒนาองค์กร และให้การสนับสนุนแนวทางการดำเนินงาน	87	15	2
2. กอง/กลุ่ม/ศูนย์ สามารถดำเนินงานตามภารกิจของสำนักงานปลัดกระทรวงการอุดมศึกษา ได้อย่างมีประสิทธิภาพ	82	20	5
3. บุคลากรภายในสำนักงานปลัดกระทรวงการอุดมศึกษา มีความเชี่ยวชาญ/ชำนาญเฉพาะด้าน	86	16	3
4. โครงสร้างพื้นฐาน/ระบบต่างๆ การนำระบบเทคโนโลยีสารสนเทศที่ทันสมัย ช่วยเพิ่มประสิทธิภาพการทำงาน สามารถช่วยสนับสนุนการปฏิบัติงาน การเข้าถึงข้อมูลข่าวสาร การติดตามได้สะดวกและรวดเร็ว ทำให้เกิดประสิทธิภาพในการทำงานยิ่งขึ้น	83	19	4
5. มีเครือข่ายอุทยานวิทยาศาสตร์ภูมิภาค ที่มีแหล่งความรู้ในการพัฒนาชุมชน/ท้องถิ่น อีกทั้งมีโครงสร้างพื้นฐาน ห้องปฏิบัติการในทุกภูมิภาค	88	14	1

##### ● จุดอ่อน (Weakness)

ประเด็น	จำนวน (ร้อยละ)		ลำดับ
	เห็นด้วย	ไม่เห็นด้วย	
1. บุคลากรภายในสำนักงานปลัดกระทรวงการอุดมศึกษา มีความเข้าใจและรับรู้นโยบาย วิสัยทัศน์ ยุทธศาสตร์ กฎหมาย กฎ ระเบียบ ประกาศ แนวทางการดำเนินงาน และผลการดำเนินงานยังไม่ทั่วถึง	71	31	3
2. กระบวนการทำงานมีความซับซ้อน	80	22	1
3. ไม่สามารถปรับตัวต่อกระบวนการทำงานได้ทันต่อการเปลี่ยนแปลง	62	40	5
4. องค์กรมีขนาดใหญ่ มีคนจำนวนมาก การขับเคลื่อนทำได้ล่าช้า	67	35	4
5. ขาดพื้นฐานความเข้าใจที่ตรงกันของบุคลากรในองค์กร เช่นเดียวกับกับการสื่อสารประสานงานเพื่อแลกเปลี่ยนองค์ความรู้ที่จำเป็นต่อการทำงาน ทำให้ไม่สามารถเรียนรู้และนำองค์ความรู้ที่จำเป็นมาปฏิบัติหน้าที่ได้เท่าที่ควร	71	31	3
6. การขาดการบูรณาการร่วมกันภายในสำนักงานปลัดกระทรวงการอุดมศึกษา ทำให้ขอรับงบประมาณ ที่มีความซ้ำซ้อน และบางหน่วยงานในสำนักงานปลัดกระทรวงการอุดมศึกษา มีลักษณะของการปฏิบัติงานใกล้เคียงกัน	74	28	2
7. ไม่มีหลักเกณฑ์หรือแนวทางในการปฏิบัติงานที่ชัดเจน เช่น แนวทางการใช้งบประมาณต่าง ๆ หลักเกณฑ์ของการใช้งบประมาณ เป็นต้น	60	42	6

● โอกาส (Opportunity)

ประเด็น	จำนวน (ร้อยละ)		ลำดับ
	เห็นด้วย	ไม่เห็นด้วย	
1. นโยบายของรัฐบาลให้ความสำคัญกับการพัฒนาการอุดมศึกษา วิทยาศาสตร์ วิจัย และนวัตกรรม	94	8	5
2. การเปลี่ยนแปลงของโลกในปัจจุบัน ส่งผลให้บทบาทการดำเนินงาน ของสำนักงานปลัดกระทรวงการอุดมศึกษา มีความสำคัญมากขึ้นในปัจจุบันและอนาคต	98	4	2
3. ความคาดหวังของภาคส่วนต่าง ๆ รวมทั้งประชาชนในการนำองค์ความรู้ด้านการอุดมศึกษา วิทยาศาสตร์ วิจัยและนวัตกรรม ไปใช้ในการขับเคลื่อนเศรษฐกิจ และสังคม	96	6	3
4. สามารถบูรณาการร่วมกันได้หลายมิติ รวมทั้งการแลกเปลี่ยนความรู้ระหว่างหน่วยงาน	87	15	7
5. มีโอกาสความร่วมมือกับต่างประเทศ	92	10	6
6. สำนักงานปลัดกระทรวงการอุดมศึกษา เป็นหน่วยงานที่มีเครือข่ายหลากหลาย ทำให้มีโอกาสในการสร้างความร่วมมือในหลายมิติ	95	7	4
7. มีเครือข่ายความร่วมมือ เช่น มหาวิทยาลัยเครือข่ายที่มีศักยภาพพร้อมให้ความร่วมมือในการดำเนินงานทั่วประเทศ	99	3	1

● ภัยคุกคาม (Threats)

ประเด็น	จำนวน (ร้อยละ)		ลำดับ
	เห็นด้วย	ไม่เห็นด้วย	
1. การเปลี่ยนแปลงอย่างรวดเร็วของเศรษฐกิจ การเมือง ทั้งภายในและภายนอกประเทศ	94	8	1
2. การให้ทุนวิจัยที่ความล่าช้า ไม่ทันเวลา ส่งผลให้ไม่ทันต่อความเปลี่ยนแปลงที่เกิดขึ้น	89	13	2
3. ข้อจำกัดทางด้านงบประมาณ	85	17	5
4. ระบบราชการไทยมีกฎ/ระเบียบในการดำเนินงานที่ไม่สามารถลดขั้นตอนได้ ส่งผลให้ดำเนินงานได้ยาก ไม่ทันต่อสถานการณ์ปัจจุบัน	88	14	3
5. การแข่งขันด้านการอุดมศึกษา วิทยาศาสตร์ วิจัยและนวัตกรรมกับต่างประเทศสูงขึ้น	86	16	4

## ภาคผนวกที่ 4



### แบบสอบถามความคิดเห็น กรอบกลยุทธ์สำนักงานปลัดกระทรวงการอุดมศึกษา วิทยาศาสตร์ วิจัยและนวัตกรรม ประจำปีงบประมาณ พ.ศ. 2568

\*\*\*\*\*

#### เรียน ผู้ตอบแบบสอบถาม

ด้วย สำนักงานปลัดกระทรวงการอุดมศึกษา วิทยาศาสตร์ วิจัยและนวัตกรรม ได้จัดทำกรอบกลยุทธ์สำนักงานปลัดกระทรวงการอุดมศึกษาฯ ประจำปีงบประมาณ พ.ศ. 2568 เพื่อขับเคลื่อนการบูรณาการระหว่าง การอุดมศึกษา และวิทยาศาสตร์ วิจัยและนวัตกรรมไปสู่การปฏิบัติที่มุ่งตอบสนองยุทธศาสตร์ชาติ ยุทธศาสตร์กระทรวง การอุดมศึกษาฯ นโยบายรัฐบาล ตลอดจนความต้องการของผู้รับบริการและผู้มีส่วนได้ส่วนเสียทุกภาคส่วน

สำนักงานปลัดกระทรวงการอุดมศึกษาฯ จึงขอความอนุเคราะห์ท่านกรุณาตอบแบบสอบถาม และให้ข้อมูล/ ข้อเสนอแนะ เพื่อสำนักงานปลัดกระทรวงการอุดมศึกษาฯ จะได้นำมาเป็นข้อมูลมาประกอบการพิจารณาทบทวนและปรับปรุง กรอบกลยุทธ์สำนักงานปลัดกระทรวงการอุดมศึกษาฯ ประจำปีงบประมาณ พ.ศ. 2569 ให้มีความสมบูรณ์เหมาะสมกับ สถานการณ์ที่เปลี่ยนแปลงไปและสอดคล้องกับนโยบายของรัฐบาล ความต้องการ/คาดหวังของผู้รับบริการและผู้มีส่วนได้ส่วนเสีย

ในนามของสำนักงานปลัดกระทรวงการอุดมศึกษาฯ ขอขอบพระคุณทุกท่านที่เสียสละเวลาอันมีค่าในการให้ข้อมูล/ ข้อเสนอแนะอันเป็นประโยชน์อย่างยิ่งกับสำนักงานปลัดกระทรวงการอุดมศึกษาฯ ในการปรับปรุงประสิทธิภาพใน การปฏิบัติราชการต่อไป

**คำชี้แจงแบบสอบถาม** ให้ท่านทำเครื่องหมาย ✓ ในช่องหน้าตัวเลือกหรือเติมข้อความในช่องว่างที่ตรงกับความจริง แบบสอบถามฉบับนี้ ประกอบด้วย 4 ส่วน ได้แก่

ส่วนที่ 1 ข้อมูลพื้นฐานของผู้ตอบแบบสอบถาม

ส่วนที่ 2 ความเห็นต่อกรอบกลยุทธ์ของสำนักงานปลัดกระทรวงการอุดมศึกษาฯ

ส่วนที่ 3 ความคิดเห็นเกี่ยวกับจุดแข็ง จุดอ่อน โอกาส และภัยคุกคาม (SWOT) ของสำนักงานปลัดกระทรวงการอุดมศึกษาฯ

ส่วนที่ 4 ความคาดหวัง / ข้อเสนอแนะเพิ่มเติม



## ส่วนที่ 1 ข้อมูลพื้นฐานของผู้ตอบแบบสอบถาม

### 1.1 อายุ

1. 20 - 30 ปี     2. 31 - 40 ปี     3. 41 - 50 ปี     4. 51 - 60 ปี     5. 61 ปีขึ้นไป

### 1.2 ระดับการศึกษา

1. ปวส./อนุปริญญา     2.ปริญญาตรี     3. ตั้งแต่ปริญญาโทขึ้นไป

### 1.3 อาชีพของผู้ตอบแบบสอบถาม

1. ข้าราชการ/พนักงานราชการของสำนักงานปลัดกระทรวงการอุดมศึกษาฯ ระบุ กอง/กลุ่ม/ศูนย์ที่สังกัด.....
2. ข้าราชการ/พนักงานราชการ/พนักงานรัฐวิสาหกิจ/นักวิชาการ/อาจารย์/ ของหน่วยงานในสังกัดกระทรวงการอุดมศึกษา และหน่วยงานในกำกับกระทรวงการอุดมศึกษา
3. ข้าราชการ/พนักงานราชการ/พนักงานรัฐวิสาหกิจ ของหน่วยราชการอื่น
4. ผู้ประกอบการ/พนักงาน/ลูกจ้าง ของบริษัทเอกชน
5. อื่นๆ (ระบุ).....

### 1.4 ท่านหรือหน่วยงานของท่านได้รับบริการด้านใดหรือมีส่วนเกี่ยวข้องกับข้อด้านใดกับสำนักงานปลัดกระทรวงการอุดมศึกษา

(ตอบได้มากกว่า 1 ข้อ)

#### 1) สนับสนุนการพัฒนาศักยภาพคน

- 1.1) ผลิตบัณฑิตพันธุ์ใหม่
- 1.2) ผลิตครูเพื่อพัฒนาท้องถิ่น
- 1.3) การสนับสนุนทุนการศึกษา
- 1.4) การจัดการการสอนแบบบูรณาการ
- 1.5) การพัฒนาเรียนการสอนในระบบเปิด (Thai MOOC)
- 1.6) ปฏิรูปการอุดมศึกษา วิทยาศาสตร์ วิจัยและนวัตกรรม (Reinventing)

#### 2) ส่งเสริมระบบนิเวศวิจัย และยกระดับเศรษฐกิจ สังคม

- 2.1) การถ่ายทอดองค์ความรู้ที่ตอบสนองความต้องการของกลุ่มเป้าหมาย
- 2.2) การส่งเสริมธุรกิจนวัตกรรมใหม่ เช่น Startup
- 2.3) การใช้ประโยชน์จากเครือข่ายอุทยานวิทยาศาสตร์

#### 3) การบริหารจัดการและขับเคลื่อนการอุดมศึกษา วิทยาศาสตร์ วิจัยและนวัตกรรม

- 3.1) การจัดทำนโยบายและแผนของกระทรวงและสำนักงานปลัดกระทรวง รวมทั้งการติดตามผลการดำเนินงานของหน่วยงานในสังกัด/ในกำกับ
- 3.2) การพัฒนามาตรฐานอุดมศึกษา การรับรองมาตรฐานอุดมศึกษา การรับรองวิทยฐานะอุดมศึกษา การประกันคุณภาพการศึกษาระดับอุดมศึกษา การเทียบคุณวุฒิผู้สำเร็จการศึกษาระดับอุดมศึกษาจากต่างประเทศ
- 3.3) การบริหารจัดการและการบริการข้อมูลสารสนเทศและระบบเทคโนโลยีสารสนเทศ
- 3.4) การส่งเสริมคุณธรรม จริยธรรม ความโปร่งใส การป้องกันการทุจริต และธรรมาภิบาล
- 3.5) การส่งเสริมและขับเคลื่อนการดำเนินงานความร่วมมือระหว่างประเทศ
- 3.6) การจัดการข้อร้องเรียน ดำเนินการเกี่ยวกับงานกฎหมาย
- 3.7) การเข้าร่วมกิจกรรมด้านวิทยาศาสตร์ เทคโนโลยีสารสนเทศ วิจัยและนวัตกรรม
- 3.8) ศูนย์ความรู้ด้านวิทยาศาสตร์ เทคโนโลยีสารสนเทศ วิจัยและนวัตกรรม
- 3.9) การขอโปรดเกล้าฯ แต่งตั้งตำแหน่งศาสตราจารย์ และศาสตราจารย์พิเศษ ของสถาบันอุดมศึกษาของรัฐในสังกัดของกระทรวงฯ และสถาบันอุดมศึกษาของรัฐที่ไม่อยู่ในสังกัดของกระทรวง รวมทั้งสถาบันอุดมศึกษาเอกชน

#### 4) อื่นๆ (โปรดระบุ).....

## ส่วนที่ 2 ความคิดเห็นต่อกรอบกลยุทธ์ของสำนักงานปลัดกระทรวงการอุดมศึกษา

ประจำปีงบประมาณ พ.ศ. 2568

2.1 ท่านคิดว่าวิสัยทัศน์ของสำนักงานปลัดกระทรวงการอุดมศึกษา มีความเหมาะสมกับสถานการณ์ในปัจจุบันมากน้อยเพียงใด

ประเด็นการพิจารณา	ระดับความเหมาะสม				
	มากที่สุด (5)	มาก (4)	ปานกลาง (3)	น้อย (2)	น้อยที่สุด (1)
วิสัยทัศน์ “เป็นหน่วยงานกลางที่มีสมรรถนะสูง ในการขับเคลื่อนการอุดมศึกษา วิทยาศาสตร์ วิจัยและนวัตกรรม”					

ข้อเสนอแนะเพื่อการปรับปรุงวิสัยทัศน์

.....

.....

.....

2.2 ท่านคิดว่าผลสัมฤทธิ์และตัวชี้วัดผลสัมฤทธิ์ของสำนักงานปลัดกระทรวงการอุดมศึกษา มีความเหมาะสมกับสถานการณ์ในปัจจุบันมากน้อยเพียงใด

ประเด็นการพิจารณา	ระดับความเหมาะสม				
	มากที่สุด (5)	มาก (4)	ปานกลาง (3)	น้อย (2)	น้อยที่สุด (1)
<p><b>ผลสัมฤทธิ์ที่ 1</b> กำลังคนทุกช่วงวัยมีทักษะ สมรรถนะ สามารถปฏิบัติงานและพัฒนาตนเองอย่างต่อเนื่องตลอดชีวิต</p> <p><b>ตัวชี้วัดผลสัมฤทธิ์</b></p> <ol style="list-style-type: none"> <li>กำลังคนที่ได้รับการสนับสนุนทุนหรือได้รับการเสริมสร้างศักยภาพในสาขาที่เป็นความต้องการของประเทศสามารถปฏิบัติงานที่ตรงกับสาขา</li> <li>กำลังคนผู้ที่ได้รับการยกระดับและส่งเสริมสร้างทักษะระดับสูงและพัฒนาทักษะให้แก่บุคลากร/แรงงาน</li> </ol>					
<p><b>ผลสัมฤทธิ์ที่ 2</b> กลุ่มเป้าหมายได้รับการถ่ายทอดองค์ความรู้ สิ่งประดิษฐ์ เทคโนโลยีและนวัตกรรมในการยกระดับคุณภาพผลิตภัณฑ์ และคุณภาพชีวิต สามารถสร้างรายได้และมูลค่าเพิ่มให้แก่ประเทศ</p> <p><b>ตัวชี้วัดผลสัมฤทธิ์</b></p> <p>มูลค่าผลที่กระทบต่อเศรษฐกิจและสังคมที่ผู้ประกอบการ/ชุมชนนำผลงานวิจัย และพัฒนาไปใช้ประโยชน์</p>					

ข้อเสนอแนะเพื่อการปรับปรุงผลสัมฤทธิ์และตัวชี้วัดผลสัมฤทธิ์

.....

.....

2.3 ท่านคิดว่าประเด็นยุทธศาสตร์ เป้าหมายการให้บริการ กลยุทธ์ และตัวชี้วัดของสำนักงานปลัดกระทรวงการอุดมศึกษา มีความเหมาะสมกับสถานการณ์ในปัจจุบันมากน้อยเพียงใด

ประเด็นการพิจารณา	ระดับความเหมาะสม				
	มากที่สุด (5)	มาก (4)	ปานกลาง (3)	น้อย (2)	น้อยที่สุด (1)
<b>ประเด็นยุทธศาสตร์ที่ 1 สนับสนุนการพัฒนาศักยภาพคน</b>					
<b>เป้าหมายการให้บริการ</b> กำลังคนได้รับการพัฒนาและยกระดับทักษะและแนวทางการดำรงชีวิตให้มีคุณภาพและสอดคล้องกับความต้องการประเทศ					
<b>กลยุทธ์</b> 1. สนับสนุนและเสริมสร้างศักยภาพกำลังคนอุดมศึกษา วิทยาศาสตร์ วิจัยและนวัตกรรมเพื่อตอบสนองต่อความต้องการของประเทศ 2. ส่งเสริมรูปแบบการเรียนการสอนแบบผสมผสานประสบการณ์และการเรียนรู้ตลอดชีวิต					
<b>ตัวชี้วัดที่ 1</b> กำลังคนที่ได้รับการสนับสนุนทุนหรือได้รับการเสริมสร้างศักยภาพในสาขาที่เป็นความต้องการของประเทศสามารถปฏิบัติงานที่ตรงกับสาขา					
<b>ตัวชี้วัดที่ 2</b> กำลังคนผู้ที่ได้รับการยกระดับและส่งเสริมสร้างทักษะระดับสูงและพัฒนาทักษะให้แก่บุคลากร/แรงงาน					
<b>ตัวชี้วัดที่ 3</b> จำนวนหลักสูตรที่มีการพัฒนาทักษะและสมรรถนะ					

ข้อเสนอแนะเพื่อการปรับปรุงประเด็นยุทธศาสตร์ที่ 1

.....

.....

.....

.....

ประเด็นการพิจารณา	ระดับความเหมาะสม				
	มากที่สุด (5)	มาก (4)	ปานกลาง (3)	น้อย (2)	น้อยที่สุด (1)
<b>ประเด็นยุทธศาสตร์ที่ 2 ส่งเสริมระบบนิเวศวิจัย และยกระดับเศรษฐกิจ สังคม</b>					
เป้าหมายการให้บริการ นักวิจัย นักวิชาการ ชุมชน ผู้ประกอบการ ได้รับการส่งเสริมองค์ความรู้สร้างมูลค่าทางเศรษฐกิจ สังคม และมีคุณภาพชีวิตดีขึ้น					
<b>กลยุทธ์</b> 1. ส่งเสริม และสนับสนุนกลุ่มเป้าหมายนำองค์ความรู้ด้านอุดมศึกษา วิทยาศาสตร์ วิจัยและนวัตกรรมมาใช้ประโยชน์ในการพัฒนาพื้นที่ เพิ่มมูลค่าการผลิต และสร้างเสริมคุณภาพชีวิต 2. พัฒนาความเป็นผู้ประกอบการ (Entrepreneurship Education)					
<b>ตัวชี้วัดที่ 4</b> ชุมชน ผู้ประกอบการ สถานประกอบการที่ได้รับการถ่ายทอดองค์ความรู้ เทคโนโลยีและนวัตกรรมไปใช้ประโยชน์ในการสร้างมูลค่าทางเศรษฐกิจและยกระดับคุณภาพชีวิต					
<b>ตัวชี้วัดที่ 5</b> มูลค่าผลที่กระทบต่อเศรษฐกิจและสังคมที่ผู้ประกอบการ/ชุมชนนำผลงานวิจัยและพัฒนาไปใช้ประโยชน์					
<b>ตัวชี้วัดที่ 6</b> มูลค่าการลงทุนวิจัยของบริษัทที่มาใช้ประโยชน์ในเขตนวัตกรรม					
<b>ตัวชี้วัดที่ 7</b> จำนวนผู้ประกอบการที่มาใช้ประโยชน์ในเขตนวัตกรรม					
<b>ตัวชี้วัดที่ 8</b> ร้อยละความสำเร็จของการพัฒนาโครงสร้างพื้นฐานด้านการอุดมศึกษา วิทยาศาสตร์ วิจัยและนวัตกรรมตามแผนงาน					
<b>ตัวชี้วัดที่ 9</b> จำนวนสตาร์ทอัพที่สำนักงานปลัดกระทรวงการอุดมศึกษา วิทยาศาสตร์ วิจัยและนวัตกรรมให้การสนับสนุน					

ข้อเสนอแนะเพื่อการปรับปรุงประเด็นยุทธศาสตร์ที่ 2

.....

.....

.....

.....

.....

ประเด็นการพิจารณา	ระดับความเหมาะสม				
	มากที่สุด (5)	มาก (4)	ปานกลาง (3)	น้อย (2)	น้อยที่สุด (1)
<b>ประเด็นยุทธศาสตร์ที่ 3 บริหารจัดการองค์กรให้มีประสิทธิภาพ</b>					
เป้าหมายการให้บริการ สนับสนุนการขับเคลื่อนงานทั้งหน่วยงานภายในและภายนอกสำนักงานปลัดกระทรวงการอุดมศึกษาฯ อย่างมีประสิทธิภาพ					
<b>กลยุทธ์</b> ส่งเสริม และสนับสนุน ระบบฐานข้อมูล ระบบสารสนเทศและขับเคลื่อนนโยบายเพื่อบริหารจัดการองค์กรอย่างมีประสิทธิภาพ					
<b>ตัวชี้วัดที่ 10</b> ร้อยละของนโยบาย/แผน/มาตรการ/กฎหมาย/ระเบียบ/ข้อบังคับ นำไปใช้ประโยชน์และปฏิบัติได้จริง					
<b>ตัวชี้วัดที่ 11</b> จำนวนเรื่อง/โครงการที่ได้มีการผลักดันและขับเคลื่อนภายใต้กรอบความร่วมมือระหว่างประเทศ					
<b>ตัวชี้วัดที่ 12</b> จำนวนเรื่องด้านเทคโนโลยีดิจิทัลที่ใช้สนับสนุนงานด้านอุดมศึกษา วิทยาศาสตร์ วิจัยและนวัตกรรม					
<b>ตัวชี้วัดที่ 13</b> ผลคะแนนระดับคุณธรรมและความโปร่งใส (ITA) ในการดำเนินงานของสำนักงานปลัดกระทรวงการอุดมศึกษา ผ่านเกณฑ์ที่กำหนด					

**ข้อเสนอแนะเพื่อการปรับปรุงประเด็นยุทธศาสตร์ที่ 3**

.....

.....

.....

.....

.....

**2.4 ปัญหาและอุปสรรคที่พบต่อการนำกรอบกลยุทธ์ไปสู่การปฏิบัติ**

.....

.....

.....

.....

.....

### ส่วนที่ 3 ความคิดเห็นเกี่ยวกับจุดแข็ง จุดอ่อน โอกาส และภัยคุกคาม (SWOT)

#### ของสำนักงานปลัดกระทรวงการอุดมศึกษา

3.1 ท่านเห็นด้วยหรือไม่ว่าสำนักงานปลัดกระทรวงการอุดมศึกษา มีจุดแข็ง จุดอ่อน โอกาส และภัยคุกคาม ดังต่อไปนี้

ประเด็นการพิจารณา	เห็นด้วย	ไม่เห็นด้วย	ข้อเสนอแนะ/ ข้อคิดเห็น เพิ่มเติม
<b>จุดแข็ง</b>			
1. ผู้บริหารมีวิสัยทัศน์ ความเป็นผู้นำในการพัฒนาองค์กร และให้การสนับสนุนแนวทางการดำเนินงาน			
2. กอง/กลุ่ม/ศูนย์ สามารถดำเนินงานตามภารกิจของสำนักงานปลัดกระทรวงการอุดมศึกษา ได้อย่างมีประสิทธิภาพ			
3. บุคลากรภายในสำนักงานปลัดกระทรวงการอุดมศึกษา มีความเชี่ยวชาญ/ชำนาญเฉพาะด้าน			
4. โครงสร้างพื้นฐาน/ระบบต่างๆ การนำระบบเทคโนโลยีสารสนเทศที่ทันสมัยช่วยเพิ่มประสิทธิภาพการทำงาน สามารถช่วยสนับสนุนการปฏิบัติงาน การเข้าถึงข้อมูลข่าวสาร การติดตามได้สะดวกและรวดเร็ว ทำให้เกิดประสิทธิภาพในการการทำงานยิ่งขึ้น			
5. มีเครือข่ายอุทยานวิทยาศาสตร์ภูมิภาค ที่มีแหล่งความรู้ในการพัฒนาชุมชน/ท้องถิ่น อีกทั้งมี โครงสร้างพื้นฐาน ห้องปฏิบัติการในทุกภูมิภาค			
7. <i>อื่น ๆ โปรดระบุ (หากมี)</i> ..... .....			
<b>จุดอ่อน</b>			
1. บุคลากรภายในสำนักงานปลัดกระทรวงการอุดมศึกษา มีความเข้าใจและรับรู้นโยบาย วิสัยทัศน์ ยุทธศาสตร์ กฎหมาย กฎ ระเบียบ ประกาศ แนวทางการดำเนินงาน และผลการดำเนินงาน ยังไม่ทั่วถึง			
2. กระบวนการทำงานมีความซับซ้อน			
3. ไม่สามารถปรับตัวต่อกระบวนการทำงานได้ทันต่อการเปลี่ยนแปลง			
4. องค์กรมีขนาดใหญ่ มีคนจำนวนมาก การขับเคลื่อนทำได้ล่าช้า			
5. ขาดพื้นฐานความเข้าใจที่ตรงกันของบุคลากรในองค์กร เช่นเดียวกันกับการสื่อสารประสานงานเพื่อแลกเปลี่ยนองค์ความรู้ที่จำเป็นต่อการทำงาน ทำให้ไม่สามารถเรียนรู้และนำองค์ความรู้ที่จำเป็นมาปฏิบัติหน้าที่ได้เท่าที่ควร			
6. การขาดการบูรณาการร่วมกันภายในสำนักงานปลัดกระทรวงการอุดมศึกษา ทำให้ขอรับงบประมาณ ที่มีความซ้ำซ้อน และบางหน่วยงานในสำนักงานปลัดกระทรวงการอุดมศึกษา มีลักษณะของการปฏิบัติงานใกล้เคียงกัน			

ประเด็นการพิจารณา	เห็นด้วย	ไม่เห็นด้วย	ข้อเสนอแนะ/ ข้อคิดเห็น เพิ่มเติม
7. ไม่มีหลักเกณฑ์หรือแนวทางในการปฏิบัติงานที่ชัดเจน เช่น แนวทาง การใช้งบประมาณต่าง ๆ หลักเกณฑ์ของการใช้งบประมาณ เป็นต้น			
8. <i>อื่นๆ โปรดระบุ (หากมี)</i> ..... .....			
<b>โอกาส</b>			
1. นโยบายของรัฐบาลให้ความสำคัญกับการพัฒนาการอุดมศึกษา วิทยาศาสตร์ วิจัย และนวัตกรรม			
2. การเปลี่ยนแปลงของโลกในปัจจุบัน ส่งผลให้บทบาทการดำเนินงาน ของสำนักงานปลัดกระทรวงการอุดมศึกษา มีความสำคัญมากขึ้นในปัจจุบันและอนาคต			
3. ความคาดหวังของภาคส่วนต่าง ๆ รวมทั้งประชาชนในการนำองค์ความรู้ด้านการอุดมศึกษา วิทยาศาสตร์ วิจัยและนวัตกรรม ไปใช้ในการขับเคลื่อนเศรษฐกิจ และสังคม			
4. สามารถบูรณาการร่วมกันได้หลายมิติ รวมทั้งการแลกเปลี่ยนความรู้ระหว่างหน่วยงาน			
5. มีโอกาสความร่วมมือกับต่างประเทศ			
6. สำนักงานปลัดกระทรวงการอุดมศึกษา เป็นหน่วยงานที่มีเครือข่ายหลากหลาย ทำให้มีโอกาสนในการสร้างความร่วมมือในหลายมิติ			
7. มีเครือข่ายความร่วมมือ เช่น มหาวิทยาลัยเครือข่ายที่มีศักยภาพพร้อมให้ความร่วมมือในการดำเนินงานทั่วประเทศ			
6. <i>อื่นๆ โปรดระบุ (หากมี)</i> ..... .....			
<b>ภัยคุกคาม</b>			
1. การเปลี่ยนแปลงอย่างรวดเร็วของเศรษฐกิจ การเมือง ทั้งภายในและภายนอกประเทศ			
2. การให้ทุนวิจัยที่ความล่าช้า ไม่ทันเวลา ส่งผลให้ไม่ทันต่อความเปลี่ยนแปลงที่เกิดขึ้น			
3. ข้อจำกัดทางด้านงบประมาณ			
4. ระบบราชการไทยมีกฎ/ระเบียบในการดำเนินงานที่ไม่สามารถลดขั้นตอนลงได้ ส่งผลให้ดำเนินงานได้ยาก ไม่ทันต่อสถานการณ์ปัจจุบัน			
5. การแข่งขันด้านการศึกษา วิทยาศาสตร์ วิจัยและนวัตกรรมกับต่างประเทศสูงขึ้น			
6. <i>อื่นๆ โปรดระบุ (หากมี)</i> ..... .....			

#### ส่วนที่ 4 ความคาดหวัง / ข้อเสนอแนะเพิ่มเติม

4.1 ในมุมมองของท่านบทบาทหน้าที่ปัจจุบันของสำนักงานปลัดกระทรวงการอุดมศึกษา เป็นอย่างไร

.....

.....

.....

4.2 ข้อเสนอแนะเชิงนโยบายที่ท่านคิดว่าสำนักงานปลัดกระทรวงการอุดมศึกษา ควรดำเนินการเพื่อให้บรรลุวิสัยทัศน์ “เป็นหน่วยงานกลางที่มีสมรรถนะสูง ในการขับเคลื่อนการอุดมศึกษา วิทยาศาสตร์ วิจัยและนวัตกรรม” (เชิงนโยบาย)

.....

.....

.....

4.3 ข้อเสนอแนะวิธีปฏิบัติในการถ่ายทอดกรอบกลยุทธ์สู่หน่วยปฏิบัติ อาทิ ช่องทางการเผยแพร่ การกำหนดทีมประสานงานกลาง ในการสื่อสารกลยุทธ์ (เชิงปฏิบัติ)

.....

.....

.....

4.4 ท่านคิดว่าในอนาคตสำนักงานปลัดกระทรวงการอุดมศึกษา ควรจะปรับปรุง/เปลี่ยนแปลงอย่างไร

.....

.....

.....

4.5 ท่านคาดหวังให้สำนักงานปลัดกระทรวงการอุดมศึกษา เป็นอย่างไร ในอีก 5 ปีข้างหน้า เพราะเหตุใด

.....

.....

.....

4.6 ข้อเสนอแนะอื่น ๆ

.....

.....

.....

\*\*\*\*\*

ขอขอบคุณท่านมา ณ โอกาสนี้  
กองยุทธศาสตร์และแผนงาน สำนักงานปลัดกระทรวงการอุดมศึกษา วิทยาศาสตร์ วิจัยและนวัตกรรม  
โทรศัพท์ 0 2333 3856 โทรสาร 0 2333 3884



## คณะผู้จัดทำ

### ที่ปรึกษา

- |                               |   |
|-------------------------------|---|
| 1. นายเพิ่มสุข สัจจาภิวัฒน์   | ปลัดกระทรวงการอุดมศึกษา วิทยาศาสตร์ วิจัยและนวัตกรรม  |
| 2. นางสาวสุณีย์ เลิศเพียรธรรม | หัวหน้าผู้ตรวจราชการกระทรวงการอุดมศึกษา วิทยาศาสตร์ วิจัยและนวัตกรรม  |
| 3. นายนิคม ปัญญาทวีกิจไพศาล   | ผู้อำนวยการกองยุทธศาสตร์และแผนงาน รักษาการในตำแหน่ง<br>ที่ปรึกษาด้านยุทธศาสตร์และแผนการอุดมศึกษา วิทยาศาสตร์ วิจัยและนวัตกรรม |

### ผู้จัดทำ

- |                               |                                       |
|-------------------------------|---------------------------------------|
| 1. นางสาวอัญชลี มานิชพงษ์     | นักวิเคราะห์นโยบายและแผนชำนาญการพิเศษ |
| 2. นางสาววิภาดา ปิ่นเกษร      | นักวิเคราะห์นโยบายและแผนชำนาญการ      |
| 3. นางสาวชลกาญจน์ ศุภสุธีกุล  | นักวิเคราะห์นโยบายและแผนชำนาญการ      |
| 4. นางสาวณัฐกานต์ ทรงกำพล     | นักวิเคราะห์นโยบายและแผนชำนาญการ      |
| 5. นางสาวมาลินี ชายวิริยางกูร | นักวิเคราะห์นโยบายและแผนปฏิบัติการ    |



## กองยุทธศาสตร์และแผนงาน

สำนักงานปลัดกระทรวงการอุดมศึกษา วิทยาศาสตร์ วิจัยและนวัตกรรม

ถนนพระรามที่ 6 เขตราชเทวี กรุงเทพฯ 10400

โทรศัพท์ 0 2333 3856 โทรสาร 0 2333 3884

[www.ops.go.th](http://www.ops.go.th)

