

## แบบการเสนอผลงาน

### ส่วนที่ ๑ ข้อมูลบุคคล/ตำแหน่ง

ชื่อผู้ขอประเมิน : นายปณิธิ ยุทธวิวิสุทธิ

◆ ตำแหน่งปัจจุบัน : นักวิเคราะห์นโยบายและแผนปฏิบัติการ

หน้าที่ความรับผิดชอบของตำแหน่งปัจจุบัน ปฏิบัติงานในฐานะผู้ปฏิบัติงานระดับต้น ที่ต้องใช้ความรู้ความสามารถทางวิชาการ ในการทำงานด้านวิเคราะห์นโยบายและแผน เกี่ยวกับการศึกษา วิเคราะห์ และให้คำปรึกษาแก่หน่วยงานในสังกัดกระทรวง ด้านแผนงานและงบประมาณ การจัดทำคำของบประมาณรายจ่ายประจำปีของกระทรวง การเสนอความเห็นประกอบการพิจารณาของรัฐมนตรีหรือคณะรัฐมนตรี ปฏิบัติงานภายใต้การกำกับ แนะนำ ตรวจสอบของผู้บังคับบัญชาในกองยุทธศาสตร์และแผนงาน และปฏิบัติงานอื่นตามที่ได้รับมอบหมาย

◆ ตำแหน่งที่จะแต่งตั้ง : นักวิเคราะห์นโยบายและแผนชำนาญการ

หน้าที่ความรับผิดชอบของตำแหน่งที่จะแต่งตั้ง ปฏิบัติงานในฐานะผู้ปฏิบัติงานที่มีประสบการณ์ โดยใช้ความรู้ ความสามารถ ประสบการณ์ และความชำนาญงานสูงด้านวิเคราะห์นโยบายและแผน ปฏิบัติงานที่ต้องตัดสินใจหรือแก้ปัญหาที่ยากมาก เกี่ยวกับการศึกษา วิเคราะห์ และให้คำปรึกษาแก่หน่วยงานในสังกัดกระทรวง ด้านแผนงานและงบประมาณ การจัดทำคำของบประมาณรายจ่ายประจำปีของกระทรวง การเสนอความเห็นประกอบการพิจารณาของรัฐมนตรีหรือคณะรัฐมนตรี และปฏิบัติงานอื่นตามที่ได้รับมอบหมาย

### ส่วนที่ ๒ ผลงานที่เป็นผลการปฏิบัติงานหรือผลสำเร็จของงาน

๑. เรื่อง การวิเคราะห์ข้อเสนอโครงการร่วมลงทุนระหว่างรัฐและเอกชน กรณีโครงการศูนย์รังสีรักษาของมหาวิทยาลัยมหิดล เพื่อเสนอความเห็นประกอบการพิจารณาของรัฐมนตรีกระทรวงเจ้าสังกัด

๒. ระยะเวลาการดำเนินการ มีนาคม ๒๕๖๕ - ธันวาคม ๒๕๖๕

๓. ความรู้ ความชำนาญงาน หรือความเชี่ยวชาญและประสบการณ์ที่ใช้ในการปฏิบัติงาน

การวิเคราะห์หลักการของโครงการร่วมลงทุนระหว่างรัฐและเอกชน กรณีโครงการศูนย์รังสีรักษาของมหาวิทยาลัยมหิดล เป็นการวิเคราะห์หลักการของโครงการร่วมลงทุนระหว่างรัฐและเอกชน เพื่อเสนอรัฐมนตรีว่าการกระทรวงการอุดมศึกษา วิทยาศาสตร์ วิจัยและนวัตกรรม พิจารณาให้ความเห็นชอบ ซึ่งเป็นการดำเนินการให้เป็นไปตามพระราชบัญญัติการร่วมลงทุนระหว่างรัฐและเอกชน พ.ศ. ๒๕๖๒ และกฎหมายอื่น ๆ ที่เกี่ยวข้อง โดยต้องอาศัยองค์ความรู้ที่สำคัญในการวิเคราะห์ข้อเสนอโครงการร่วมลงทุนระหว่างรัฐและเอกชนในการดำเนินงาน ดังนี้

๓.๑ กฎหมายและประกาศที่เกี่ยวข้องกับการร่วมลงทุนระหว่างรัฐและเอกชน

๓.๑.๑ พระราชบัญญัติการร่วมลงทุนระหว่างรัฐและเอกชน พ.ศ. ๒๕๖๒

การวิเคราะห์หลักการของโครงการร่วมลงทุนระหว่างรัฐและเอกชน ต้องอาศัยความรู้เกี่ยวกับลักษณะของโครงการร่วมลงทุนที่อยู่ภายใต้บังคับตามพระราชบัญญัติฉบับดังกล่าว ว่ามีลักษณะอย่างไร

หน่วยงานของรัฐที่จะดำเนินโครงการร่วมลงทุน ครอบคลุมหน่วยงานใดบ้าง หน่วยงานเจ้าของโครงการ ต้องดำเนินการอย่างไร การพิจารณามูลค่าของโครงการร่วมลงทุนจะต้องพิจารณาอย่างไร หน้าที่และอำนาจ ของคณะกรรมการนโยบายการร่วมลงทุนระหว่างรัฐและเอกชนมีอะไรบ้าง ขั้นตอนการเสนอโครงการมีวิธีการ ใดบ้าง หลักการของโครงการที่รัฐมนตรีต้องให้ความเห็นชอบ มีรายละเอียดของโครงการที่สำคัญประกอบด้วย อะไรบ้าง

### ๓.๑.๒ ประกาศคณะกรรมการนโยบายการร่วมลงทุนระหว่างรัฐและเอกชน

คณะกรรมการนโยบายการร่วมลงทุนระหว่างรัฐและเอกชน มีหน้าที่และอำนาจที่สำคัญ ประการหนึ่งคือ การพิจารณากำหนดหลักเกณฑ์ และออกประกาศตามที่กำหนดไว้ในพระราชบัญญัติ การร่วมลงทุนระหว่างรัฐและเอกชน พ.ศ. ๒๕๖๒ จึงต้องมีความรู้เกี่ยวกับประกาศคณะกรรมการนโยบาย การร่วมลงทุนระหว่างรัฐและเอกชน ที่เกี่ยวกับหลักเกณฑ์และแนวทางการร่วมลงทุนระหว่างรัฐและเอกชน ที่เกี่ยวข้อง ว่ามีข้อกำหนดอย่างไรบ้าง เช่น หลักเกณฑ์และวิธีการคำนวณมูลค่าของโครงการร่วมลงทุน หลักเกณฑ์ในการพิจารณาใช้การคัดเลือกเอกชนโดยไม่ใช้วิธีประมูล รายละเอียดที่ต้องมีในรายงาน ผลการศึกษาและวิเคราะห์โครงการและหลักเกณฑ์และวิธีการในการนำความเห็นของหน่วยงานของรัฐ และภาคเอกชนมาประกอบการพิจารณาจัดทำรายงานผลการศึกษาและวิเคราะห์โครงการ หลักเกณฑ์ วิธีการ และกรอบระยะเวลาในการเสนอโครงการ หลักเกณฑ์และวิธีการดำเนินการโครงการร่วมลงทุน ที่มีมูลค่าต่ำกว่า ที่กำหนดในมาตรา ๙ แห่งพระราชบัญญัติการร่วมลงทุนระหว่างรัฐและเอกชน พ.ศ. ๒๕๖๒ เป็นต้น

### ๓.๒ กฎหมายและความเห็นของคณะกรรมการกฤษฎีกาที่เกี่ยวกับอำนาจในการร่วมลงทุน

#### ๓.๒.๑ พระราชบัญญัติมหาวิทยาลัยมหิดล พ.ศ. ๒๕๕๐

เนื่องจากพระราชบัญญัติการร่วมลงทุนระหว่างรัฐและเอกชน พ.ศ. ๒๕๖๒ ได้กำหนดลักษณะ ของโครงการร่วมลงทุนที่ต้องอยู่ภายใต้บังคับตามพระราชบัญญัติฉบับดังกล่าว เกี่ยวกับหน้าที่และอำนาจ ของหน่วยงานเจ้าของโครงการ จึงต้องมีความรู้เกี่ยวกับสถานภาพของมหาวิทยาลัยมหิดล วัตถุประสงค์ ในการจัดตั้ง ภาระหน้าที่ รวมทั้งอำนาจและหน้าที่กระทำการต่าง ๆ ของมหาวิทยาลัยมหิดล ว่ามีข้อกำหนด ใดบ้าง

#### ๓.๒.๒ บันทึกสำนักงานคณะกรรมการกฤษฎีกา เรื่องเสรีที่ ๑๗๕/๒๕๕๒ เรื่อง การหาประโยชน์ จากเงินรายได้ของมหาวิทยาลัยมหิดล

ที่ผ่านมาคณะกรรมการกฤษฎีกา (คณะที่ ๘) ได้เคยมีความเห็นเกี่ยวกับอำนาจในการกู้ยืมเงิน ให้กู้ยืมเงิน การถือหุ้น การเข้าเป็นหุ้นส่วนการลงทุนของมหาวิทยาลัยมหิดล โดยมีความเห็นสรุปได้ว่า พระราชบัญญัติมหาวิทยาลัยมหิดล พ.ศ. ๒๕๕๐ บัญญัติให้มหาวิทยาลัยมีอำนาจกู้ยืมเงิน และให้กู้ยืมเงินโดย มีหลักประกันด้วยบุคคลหรือทรัพย์สิน การลงทุนหรือการร่วมลงทุน เพื่อประโยชน์แก่กิจการของมหาวิทยาลัย ทั้งนี้ การกู้ยืมเงิน การให้กู้ยืมเงิน การถือหุ้น การเข้าเป็นหุ้นส่วน การลงทุน หรือการร่วมลงทุน เป็นจำนวนเงิน เกินวงเงินที่รัฐมนตรีกำหนดต้องได้รับความเห็นชอบจากคณะรัฐมนตรีก่อน แต่อย่างไรก็ตาม โดยเหตุที่ปัจจุบัน รัฐมนตรีว่าการกระทรวงศึกษาธิการ (รัฐมนตรีเจ้าสังกัดในขณะนั้น) ยังมีได้กำหนดจำนวนวงเงินในการ ดำเนินการดังกล่าว มหาวิทยาลัยจึงยังไม่มีอำนาจเด็ดขาดในการกู้ยืมเงิน ให้กู้ยืมเงิน การถือหุ้น การเข้าเป็น หุ้นส่วนการลงทุน หรือการร่วมลงทุนแต่อย่างใด จึงต้องศึกษาความเห็นของคณะกรรมการกฤษฎีกาข้างต้น เพื่อประกอบการพิจารณาอำนาจในการร่วมลงทุนของมหาวิทยาลัยมหิดล

## ๔. สรุปสาระสำคัญ ขั้นตอนการดำเนินการ และเป้าหมายของงาน

### ๔.๑ สรุปสาระสำคัญ

การร่วมทุนระหว่างภาครัฐและเอกชน (Public Private Partnership หรือ PPP) เป็นการให้เอกชนร่วมลงทุนในกิจการของรัฐทั้งในกิจการเชิงพาณิชย์และสังคม ตลอดจนโครงการโครงสร้างพื้นฐานและบริการสาธารณะที่เป็นหน้าที่ของรัฐ ด้วยการอนุญาต หรือให้สัมปทาน หรือให้สิทธิแก่เอกชนดำเนินกิจการของรัฐผ่านสัญญาร่วมลงทุน โดยเอกชนจะได้รับผลตอบแทนในรูปแบบต่าง ๆ เช่น สิทธิการจัดเก็บค่าบริการ หรือการจัดเก็บรายได้เชิงพาณิชย์ ซึ่งอาจมีการจ่ายส่วนแบ่งรายได้กลับคืนให้แก่รัฐ หรือรัฐจ่ายค่าตอบแทนการดำเนินงานให้แก่เอกชน ขึ้นอยู่กับการตกลงร่วมกันระหว่างรัฐและเอกชนที่เข้ามาร่วมลงทุน ซึ่งจะส่งผลให้ประเทศสามารถลดภาระด้านการคลังระยะยาวในการลงทุนด้านโครงสร้างพื้นฐานและบริการสาธารณะให้แก่รัฐบาลได้ หากโครงการร่วมลงทุนที่มีรูปแบบสัญญาที่เหมาะสมและมีการบริหารจัดการที่มีประสิทธิภาพ โดยตามพระราชบัญญัติการร่วมลงทุนระหว่างรัฐและเอกชน พ.ศ. ๒๕๖๒ ได้กำหนดไว้เกี่ยวกับการจัดทำโครงการร่วมลงทุนระหว่างรัฐและเอกชนที่สำคัญ ซึ่งจะต้องเป็นโครงการร่วมลงทุนในกิจการเกี่ยวกับโครงสร้างพื้นฐานและบริการสาธารณะ เช่น การขนส่งทางถนน การขนส่งทางราง การขนส่งทางอากาศ การขนส่งทางน้ำ การพลังงาน การสื่อสาร การสาธารณสุข การศึกษา เป็นต้น และสอดคล้องกับแผนการจัดทำโครงการร่วมลงทุน ที่สอดคล้องกับแผนแม่บทด้านการพัฒนาโครงสร้างพื้นฐานและด้านสังคมของประเทศ โดยให้หน่วยงานเจ้าของโครงการจัดทำหลักการของโครงการร่วมลงทุนเสนอต่อรัฐมนตรีเจ้าสังกัด เพื่อพิจารณาให้ความเห็นชอบ และนำเสนอต่อคณะกรรมการนโยบายการร่วมลงทุนระหว่างรัฐและเอกชน เพื่อพิจารณาต่อไป

กระทรวงการอุดมศึกษา วิทยาศาสตร์ วิจัยและนวัตกรรม มีหน่วยงานในสังกัด ๑๐๐ แห่ง ประกอบด้วยหน่วยงานที่เป็นส่วนราชการ หน่วยงานในกำกับ องค์กรมหาชน และรัฐวิสาหกิจ ซึ่งแต่ละหน่วยงานมีกฎหมายจัดตั้งขึ้นเป็นการเฉพาะ โดยมีภารกิจสำคัญเกี่ยวกับการจัดการศึกษาระดับอุดมศึกษา และการพัฒนาด้านวิทยาศาสตร์ วิจัยและนวัตกรรม ซึ่งมีทั้งการดำเนินการกิจด้วยตนเอง และการดำเนินการร่วมกับหน่วยงานอื่น เพื่อให้ภารกิจเกิดประสิทธิภาพและเกิดประโยชน์ต่อประเทศสูงสุด สำหรับบางโครงการหากดำเนินการในรูปแบบการร่วมลงทุนระหว่างรัฐและเอกชนได้ จะทำให้หน่วยงานภาครัฐและเอกชนที่ร่วมลงทุนได้รับประโยชน์ร่วมกัน ส่งผลให้เกิดประโยชน์ต่อประเทศต่อไปได้ ทั้งนี้ หน่วยงานในสังกัดกระทรวงการอุดมศึกษา วิทยาศาสตร์ วิจัยและนวัตกรรม ที่จะเสนอโครงการร่วมลงทุนระหว่างรัฐและเอกชน ตามพระราชบัญญัติการร่วมลงทุนระหว่างรัฐและเอกชน พ.ศ. ๒๕๖๒ จะต้องเสนอโครงการมายังสำนักงานปลัดกระทรวงการอุดมศึกษา วิทยาศาสตร์ วิจัยและนวัตกรรม เพื่อเสนอรัฐมนตรีว่าการกระทรวงการอุดมศึกษา วิทยาศาสตร์ วิจัยและนวัตกรรม พิจารณาให้ความเห็นชอบ ก่อนดำเนินโครงการร่วมลงทุนระหว่างรัฐและเอกชน ต่อไปได้ ดังนั้น เจ้าหน้าที่สำนักงานปลัดกระทรวงการอุดมศึกษา วิทยาศาสตร์ วิจัยและนวัตกรรม จะต้องพิจารณารายละเอียดข้อเสนอโครงการ ได้แก่ ลักษณะของโครงการ มูลค่าของโครงการ อำนาจและหน้าที่ในการร่วมลงทุนของหน่วยงานที่เสนอโครงการ หากหน่วยงานใด ที่กฎหมายจัดตั้งกำหนดเงื่อนไขที่จะต้องดำเนินการก่อนการดำเนินการร่วมลงทุน จะต้องตรวจสอบว่าหน่วยงานได้ดำเนินการตามที่กฎหมายจัดตั้งกำหนดหรือไม่ จึงจะสรุปและเสนอความเห็น เพื่อประกอบการพิจารณาของปลัดกระทรวงการอุดมศึกษา วิทยาศาสตร์ วิจัยและนวัตกรรม และรัฐมนตรีว่าการกระทรวงการอุดมศึกษา วิทยาศาสตร์ วิจัยและนวัตกรรม ตามลำดับ เพื่อให้การดำเนินโครงการร่วมลงทุนของหน่วยงานเป็นไปตามกฎหมายที่เกี่ยวข้องกำหนด ต่อไป

## ๔.๒ ขั้นตอนการดำเนินการ

ผู้ขอประเมินได้ดำเนินการวิเคราะห์ข้อเสนอโครงการร่วมลงทุนระหว่างรัฐและเอกชน กรณีโครงการศูนย์รังสีรักษาของมหาวิทยาลัยมหิดล เพื่อเสนอความเห็นประกอบการพิจารณาของรัฐมนตรีว่าการกระทรวงการอุดมศึกษา วิทยาศาสตร์ วิจัยและนวัตกรรม ดังแสดงในภาพแสดงขั้นตอนการวิเคราะห์ข้อเสนอโครงการร่วมลงทุนระหว่างรัฐและเอกชนกรณีโครงการศูนย์รังสีรักษาของมหาวิทยาลัยมหิดล โดยมีรายละเอียดในแต่ละขั้นตอน ดังนี้

### ๔.๒.๑ ศึกษาและวิเคราะห์ข้อกำหนดที่เกี่ยวข้องกับการร่วมลงทุนระหว่างรัฐและเอกชน

ในการพิจารณาข้อเสนอโครงการร่วมลงทุนระหว่างรัฐและเอกชน ที่หน่วยงานเสนอมานั้น จะต้องศึกษาขั้นตอนต่าง ๆ ที่เกี่ยวข้องกับการเสนอโครงการร่วมลงทุนระหว่างรัฐและเอกชน โดยจะต้องดำเนินการให้เป็นไปตามพระราชบัญญัติการร่วมลงทุนระหว่างรัฐและเอกชน พ.ศ. ๒๕๖๒ รวมทั้งกฎหมายระเบียบ ประกาศที่เกี่ยวข้อง เพื่อให้ทราบเกี่ยวกับโครงการลักษณะใดที่อยู่ภายใต้บังคับตามพระราชบัญญัติการร่วมลงทุนระหว่างรัฐและเอกชน พ.ศ. ๒๕๖๒ และประกาศคณะกรรมการนโยบายการร่วมลงทุนระหว่างรัฐและเอกชน ที่เกี่ยวกับหลักเกณฑ์และแนวทางการร่วมลงทุนระหว่างรัฐและเอกชนที่เกี่ยวข้อง ว่ามีข้อกำหนดอย่างไรบ้าง เพื่อให้ทราบถึงแนวทางการพิจารณามูลค่าของโครงการร่วมลงทุน ขั้นตอนการเสนอโครงการ รายละเอียดที่สำคัญของหลักการของโครงการ เพื่อให้สามารถพิจารณาข้อเสนอโครงการได้อย่างถูกต้อง ครบถ้วน

### ๔.๒.๒ ศึกษาสถานภาพ อำนาจและหน้าที่ในการร่วมลงทุนของมหาวิทยาลัยมหิดล

มหาวิทยาลัยมหิดล เป็นสถาบันอุดมศึกษาของรัฐในสังกัดของกระทรวงการอุดมศึกษา วิทยาศาสตร์ วิจัยและนวัตกรรม มีฐานะเป็นหน่วยงานในกำกับของรัฐ ดังนั้น กรณีมหาวิทยาลัยมหิดล มีความประสงค์ที่จะดำเนินโครงการร่วมลงทุนระหว่างรัฐและเอกชน นอกจากจะต้องศึกษาวิเคราะห์กฎหมายเกี่ยวกับการร่วมลงทุนแล้ว ยังต้องศึกษาพระราชบัญญัติมหาวิทยาลัยมหิดล พ.ศ. ๒๕๕๐ และความเห็นของกฤษฎีกาที่เกี่ยวข้องกับอำนาจในการร่วมลงทุนของมหาวิทยาลัยมหิดล เพื่อให้ทราบสถานภาพของมหาวิทยาลัยมหิดล รวมทั้งวิเคราะห์วัตถุประสงค์ในการจัดตั้ง อำนาจและหน้าที่ของมหาวิทยาลัยมหิดล ว่าสามารถดำเนินโครงการร่วมลงทุนระหว่างรัฐและเอกชน ได้หรือไม่ อย่างไร ตลอดจนต้องพิจารณาข้อกำหนดอื่นที่เกี่ยวข้องกับการดำเนินโครงการดังกล่าว

### ๔.๒.๓ การพิจารณาข้อเสนอโครงการร่วมลงทุนระหว่างรัฐและเอกชนของมหาวิทยาลัยมหิดล

การพิจารณาข้อเสนอโครงการร่วมลงทุนระหว่างรัฐและเอกชนของมหาวิทยาลัยมหิดล ก่อนเสนอรัฐมนตรีว่าการกระทรวงการอุดมศึกษา วิทยาศาสตร์ วิจัยและนวัตกรรม พิจารณาให้ความเห็นชอบในหลักการของโครงการ โดยมีแนวทางการพิจารณาข้อเสนอโครงการร่วมลงทุนระหว่างรัฐและเอกชนของมหาวิทยาลัยมหิดล ดังนี้

๑) พิจารณาลักษณะของโครงการร่วมลงทุนระหว่างรัฐและเอกชนว่ามีลักษณะเป็นโครงการที่กำหนดตามพระราชบัญญัติการร่วมลงทุนระหว่างรัฐและเอกชน พ.ศ. ๒๕๖๒ หรือไม่ จะต้องวิเคราะห์ว่าโครงการร่วมลงทุนระหว่างรัฐและเอกชนนั้น สอดคล้องกับหน้าที่และอำนาจของมหาวิทยาลัยมหิดลหรือไม่ และโครงการดังกล่าว เป็นกิจการเกี่ยวกับโครงสร้างพื้นฐานและบริการสาธารณะตามพระราชบัญญัติการร่วมลงทุนระหว่างรัฐและเอกชน พ.ศ. ๒๕๖๒ หรือไม่ โดยจะแบ่งเป็น ๒ กรณี คือ

๑.๑) กรณีโครงการที่เสนอมามีลักษณะเป็นโครงการที่กำหนดตามพระราชบัญญัติการร่วมลงทุนระหว่างรัฐและเอกชน พ.ศ. ๒๕๖๒ จะต้องดำเนินการเสนอโครงการตามแนวทางที่พระราชบัญญัติการร่วมลงทุนระหว่างรัฐและเอกชน พ.ศ. ๒๕๖๒ กำหนด ต่อไป

๑.๒) กรณีโครงการที่เสนอมา มีลักษณะไม่เป็นโครงการที่กำหนดตามพระราชบัญญัติ การร่วมลงทุนระหว่างรัฐและเอกชน พ.ศ. ๒๕๖๒ จะต้องพิจารณาต่อว่า มหาวิทยาลัยมหิดลจะสามารถ ดำเนินการร่วมลงทุนระหว่างรัฐและเอกชนดังกล่าว ตามกฎหมาย ประกาศ ระเบียบ หรือมติคณะรัฐมนตรี ที่เกี่ยวข้องได้หรือไม่ อย่างไร

๒) พิจารณาเงื่อนไขในการร่วมลงทุนจากกฎหมายจัดตั้งของมหาวิทยาลัยมหิดล และ ความเห็นของคณะกรรมการกฤษฎีกาที่เกี่ยวข้องกับอำนาจในการร่วมลงทุนของมหาวิทยาลัยมหิดล จะต้อง วิเคราะห์อำนาจที่เกี่ยวกับการร่วมลงทุน เพื่อให้ทราบว่า ตามพระราชบัญญัติมหาวิทยาลัยมหิดล พ.ศ. ๒๕๕๐ ได้ให้อำนาจในการร่วมลงทุนหรือไม่ และคณะกรรมการกฤษฎีกาได้เคยมีความเห็นเกี่ยวกับการร่วมลงทุน ของมหาวิทยาลัยมหิดลอย่างไร และมีเงื่อนไขที่จะต้องดำเนินการก่อนการดำเนินการร่วมลงทุนระหว่างรัฐ และเอกชนอย่างไร หากมหาวิทยาลัยมหิดลยังไม่มีอำนาจในการร่วมลงทุน มหาวิทยาลัยมหิดลจะต้อง ดำเนินการอย่างไร จึงจะสามารถดำเนินโครงการร่วมลงทุนระหว่างรัฐและเอกชนได้ เช่น ต้องเสนอสภา มหาวิทยาลัยพิจารณาให้ความเห็นชอบ หรือเสนอรัฐมนตรีเจ้าสังกัดดำเนินการอย่างไร ก่อนการเสนอโครงการ ร่วมลงทุนระหว่างรัฐและเอกชน เป็นต้น

๓) พิจารณามูลค่าของโครงการร่วมลงทุนระหว่างรัฐและเอกชน และตรวจสอบว่า โครงการร่วมลงทุนระหว่างรัฐและเอกชนได้บรรจุอยู่ในแผนการจัดทำโครงการร่วมลงทุนหรือไม่ จะต้อง พิจารณาว่า มหาวิทยาลัยมหิดลได้คำนวณมูลค่าโครงการเป็นไปตามประกาศคณะกรรมการนโยบาย การร่วมลงทุนระหว่างรัฐและเอกชน เรื่อง หลักเกณฑ์และวิธีการคำนวณมูลค่าของโครงการร่วมลงทุน พ.ศ. ๒๕๖๒ หรือไม่ และมีมูลค่าของโครงการเท่าไร โดยจะแบ่งเป็น ๒ กรณี คือ

๓.๑) กรณีโครงการร่วมลงทุนระหว่างรัฐและเอกชนมีมูลค่าโครงการตั้งแต่ ห้าพันล้านบาทขึ้นไป จะต้องดำเนินการเสนอโครงการตามแนวทางที่พระราชบัญญัติการร่วมลงทุนระหว่างรัฐ และเอกชน พ.ศ. ๒๕๖๒ กำหนด โดยจะต้องตรวจสอบว่าโครงการดังกล่าว ได้รับการบรรจุอยู่ในแผนการจัดทำ โครงการร่วมลงทุน ตามที่กำหนดในพระราชบัญญัติการร่วมลงทุนระหว่างรัฐและเอกชน พ.ศ. ๒๕๖๒ หรือไม่ และจะต้องดำเนินการเสนอโครงการตามแนวทางที่ประกาศคณะกรรมการนโยบายการร่วมลงทุนระหว่างรัฐ และเอกชน เรื่อง หลักเกณฑ์ วิธีการ และกรอบระยะเวลาในการเสนอโครงการ พ.ศ. ๒๕๖๓ กำหนด

๓.๒) กรณีโครงการร่วมลงทุนระหว่างรัฐและเอกชนมีมูลค่าโครงการต่ำกว่า ห้าพันล้านบาท จะต้องดำเนินการเสนอโครงการตามแนวทางที่ประกาศคณะกรรมการนโยบายการร่วมลงทุน ระหว่างรัฐและเอกชน เรื่อง หลักเกณฑ์และวิธีการดำเนินการโครงการร่วมลงทุน ที่มีมูลค่าต่ำกว่าที่กำหนด ในมาตรา ๙ แห่งพระราชบัญญัติการร่วมลงทุนระหว่างรัฐและเอกชน พ.ศ. ๒๕๖๒ พ.ศ. ๒๕๖๓ กำหนด โดยโครงการดังกล่าว จะได้รับหรือยังมิได้รับการบรรจุอยู่ในแผนการจัดทำโครงการร่วมลงทุน ตามที่กำหนด ในพระราชบัญญัติการร่วมลงทุนระหว่างรัฐและเอกชน พ.ศ. ๒๕๖๒ ก็ได้

๔) พิจารณาหลักการของโครงการและรายงานการศึกษาและวิเคราะห์โครงการ จะต้อง ตรวจสอบว่ามหาวิทยาลัยมหิดล ได้จัดทำหลักการของโครงการและรายงานการศึกษาและวิเคราะห์โครงการ มีรายละเอียดและหัวข้อครบถ้วนหรือไม่ สำหรับกรณีโครงการร่วมลงทุนระหว่างรัฐและเอกชนของ มหาวิทยาลัยมหิดลนั้น มีมูลค่าโครงการต่ำกว่าห้าพันล้านบาท จะต้องตรวจสอบหลักการของโครงการ และรายงานการศึกษาและวิเคราะห์โครงการ ตามที่ประกาศคณะกรรมการนโยบายการร่วมลงทุนระหว่างรัฐ และเอกชน เรื่อง หลักเกณฑ์ วิธีการ และกรอบระยะเวลาในการเสนอโครงการ พ.ศ. ๒๕๖๓ กำหนด ซึ่งมหาวิทยาลัยมหิดลจะมีการว่าจ้างที่ปรึกษาร่วมจัดทำรายงานการศึกษาและวิเคราะห์โครงการร่วมลงทุน หรือไม่ก็ได้

#### ๔.๒.๔ การเสนอปลัดกระทรวงการอุดมศึกษา วิทยาศาสตร์ วิจัยและนวัตกรรม พิจารณาข้อเสนอโครงการร่วมลงทุนระหว่างรัฐและเอกชน

หลังจากพิจารณาข้อเสนอโครงการร่วมลงทุนระหว่างรัฐและเอกชนของมหาวิทยาลัยมหิดลแล้ว ในการเสนอโครงการร่วมลงทุนระหว่างรัฐและเอกชน จะต้องสรุปหลักการของโครงการและรายงานการศึกษาและวิเคราะห์โครงการ และเสนอความเห็น เพื่อประกอบการพิจารณาของปลัดกระทรวงการอุดมศึกษา วิทยาศาสตร์ วิจัยและนวัตกรรม โดยจะแบ่งเป็น ๒ กรณี คือ

๑) กรณีโครงการร่วมลงทุนระหว่างรัฐและเอกชนของมหาวิทยาลัยมหิดล มีรายละเอียดของโครงการครบถ้วนตามที่พระราชบัญญัติการร่วมลงทุนระหว่างรัฐและเอกชน พ.ศ. ๒๕๖๒ กำหนด และมหาวิทยาลัยมหิดลได้ดำเนินการตามข้อกำหนด ระเบียบ ประกาศที่เกี่ยวข้องแล้ว จะเสนอให้ปลัดกระทรวงการอุดมศึกษา วิทยาศาสตร์ วิจัยและนวัตกรรม พิจารณานำเรียนรัฐมนตรีว่าการกระทรวงการอุดมศึกษา วิทยาศาสตร์ วิจัยและนวัตกรรม เพื่อพิจารณาให้ความเห็นชอบในหลักการของโครงการร่วมลงทุนระหว่างรัฐและเอกชนดังกล่าว ต่อไป

๒) กรณีโครงการร่วมลงทุนระหว่างรัฐและเอกชนของมหาวิทยาลัยมหิดล ยังมีรายละเอียดของโครงการไม่ครบถ้วนตามที่พระราชบัญญัติการร่วมลงทุนระหว่างรัฐและเอกชน พ.ศ. ๒๕๖๒ กำหนด หรือมีข้อกำหนด ระเบียบ ประกาศที่เกี่ยวข้องที่มหาวิทยาลัยมหิดลยังไม่ได้ดำเนินการ จะเสนอให้ปลัดกระทรวงการอุดมศึกษา วิทยาศาสตร์ วิจัยและนวัตกรรม พิจารณาสั่งการให้มหาวิทยาลัยมหิดลดำเนินการปรับปรุงแก้ไขข้อเสนอโครงการร่วมลงทุนระหว่างรัฐและเอกชนดังกล่าว แล้วจึงเสนอมายังสำนักงานปลัดกระทรวงการอุดมศึกษา วิทยาศาสตร์ วิจัยและนวัตกรรม อีกครั้งหนึ่ง

#### ๔.๒.๕ การเสนอรัฐมนตรีว่าการกระทรวงการอุดมศึกษา วิทยาศาสตร์ วิจัยและนวัตกรรม พิจารณาให้ความเห็นชอบหลักการของโครงการร่วมลงทุนระหว่างรัฐและเอกชน

เมื่อปลัดกระทรวงการอุดมศึกษา วิทยาศาสตร์ วิจัยและนวัตกรรม พิจารณาเห็นชอบนำเรียนรัฐมนตรีว่าการกระทรวงการอุดมศึกษา วิทยาศาสตร์ วิจัยและนวัตกรรมแล้ว รัฐมนตรีว่าการกระทรวงการอุดมศึกษา วิทยาศาสตร์ วิจัยและนวัตกรรม จะพิจารณาให้ความเห็นชอบหลักการของโครงการ โดยจะแบ่งเป็น ๒ กรณี คือ

๑) กรณีรัฐมนตรีว่าการกระทรวงการอุดมศึกษา วิทยาศาสตร์ วิจัยและนวัตกรรม พิจารณาให้ความเห็นชอบ จะต้องแจ้งผลการพิจารณาให้มหาวิทยาลัยมหิดลทราบ และให้มหาวิทยาลัยมหิดลส่งหลักการของโครงการที่ได้รับความเห็นชอบจากรัฐมนตรีว่าการกระทรวงการอุดมศึกษา วิทยาศาสตร์ วิจัยและนวัตกรรมแล้ว พร้อมรายงานการศึกษาและวิเคราะห์โครงการไปยังสำนักงานคณะกรรมการนโยบายรัฐวิสาหกิจ ในฐานะเป็นฝ่ายเลขานุการของคณะกรรมการนโยบายการร่วมลงทุนระหว่างรัฐและเอกชน เพื่อดำเนินการต่อไป สำหรับกรณีโครงการร่วมลงทุนระหว่างรัฐและเอกชนของมหาวิทยาลัยมหิดลนั้น มีมูลค่าโครงการต่ำกว่าห้าพันล้านบาท จะแบ่งเป็น ๒ กรณี คือ

๑.๑) กรณีโครงการร่วมลงทุนระหว่างรัฐและเอกชนมีมูลค่าโครงการตั้งแต่หนึ่งพันล้านบาทขึ้นไป มหาวิทยาลัยมหิดลจะยังดำเนินโครงการร่วมลงทุนดังกล่าวไม่ได้ จะต้องรอผลการพิจารณาความสำคัญของโครงการร่วมลงทุน จากคณะกรรมการนโยบายการร่วมลงทุนระหว่างรัฐและเอกชน ว่าเห็นควรให้ดำเนินโครงการตามกรณีใดกรณีหนึ่ง ได้แก่ ดำเนินโครงการตามข้อกำหนดในพระราชบัญญัติการร่วมลงทุนระหว่างรัฐและเอกชน พ.ศ. ๒๕๖๒ หรือดำเนินโครงการตามข้อกำหนดในประกาศคณะกรรมการนโยบายการร่วมลงทุนระหว่างรัฐและเอกชน ที่กำหนดหลักเกณฑ์และวิธี

การดำเนินการโครงการร่วมลงทุนที่มีมูลค่าต่ำกว่าห้าพันล้านบาท มหาวิทยาลัยมหิดลจึงจะสามารถดำเนินโครงการร่วมลงทุนระหว่างรัฐและเอกชนต่อไปได้

๑.๒) กรณีโครงการร่วมลงทุนระหว่างรัฐและเอกชนมีมูลค่าโครงการต่ำกว่าหนึ่งพันล้านบาท มหาวิทยาลัยมหิดลจะสามารถดำเนินโครงการร่วมลงทุนระหว่างรัฐและเอกชนได้ทันที และจะต้องรายงานผลการดำเนินการความคืบหน้า และปัญหาของโครงการร่วมลงทุนระหว่างรัฐและเอกชนอย่างน้อยปีละ ๒ ครั้ง ให้สำนักงานปลัดกระทรวงการอุดมศึกษา วิทยาศาสตร์ วิจัยและนวัตกรรม ทราบเพื่อสำนักงานปลัดกระทรวงการอุดมศึกษา วิทยาศาสตร์ วิจัยและนวัตกรรม จะได้ส่งข้อมูลไปยังสำนักงานคณะกรรมการนโยบายรัฐวิสาหกิจ เพื่อรายงานต่อคณะกรรมการนโยบายการร่วมลงทุนระหว่างรัฐและเอกชนต่อไป

๒) กรณีรัฐมนตรีว่าการกระทรวงการอุดมศึกษา วิทยาศาสตร์ วิจัยและนวัตกรรมพิจารณาไม่ให้ความเห็นชอบ จะต้องแจ้งผลการพิจารณาให้มหาวิทยาลัยมหิดลทราบ และดำเนินการปรับปรุงแก้ไขข้อเสนอโครงการร่วมลงทุนระหว่างรัฐและเอกชนดังกล่าว แล้วจึงเสนอมายังสำนักงานปลัดกระทรวงการอุดมศึกษา วิทยาศาสตร์ วิจัยและนวัตกรรม อีกครั้งหนึ่ง

## ๕. ผลสำเร็จของงาน (เชิงปริมาณ/คุณภาพ)

### ๕.๑ เชิงปริมาณ

รัฐมนตรีว่าการกระทรวงการอุดมศึกษา วิทยาศาสตร์ วิจัยและนวัตกรรม พิจารณาเห็นชอบในหลักการของโครงการร่วมลงทุนระหว่างรัฐและเอกชน กรณีโครงการศูนย์รังสีรักษาของมหาวิทยาลัยมหิดล จำนวน ๑ เรื่อง

### ๕.๒ เชิงคุณภาพ

รัฐมนตรีว่าการกระทรวงการอุดมศึกษา วิทยาศาสตร์ วิจัยและนวัตกรรม พิจารณาเห็นชอบในหลักการของโครงการร่วมลงทุนระหว่างรัฐและเอกชน กรณีโครงการศูนย์รังสีรักษาของมหาวิทยาลัยมหิดล ตามที่เสนอ

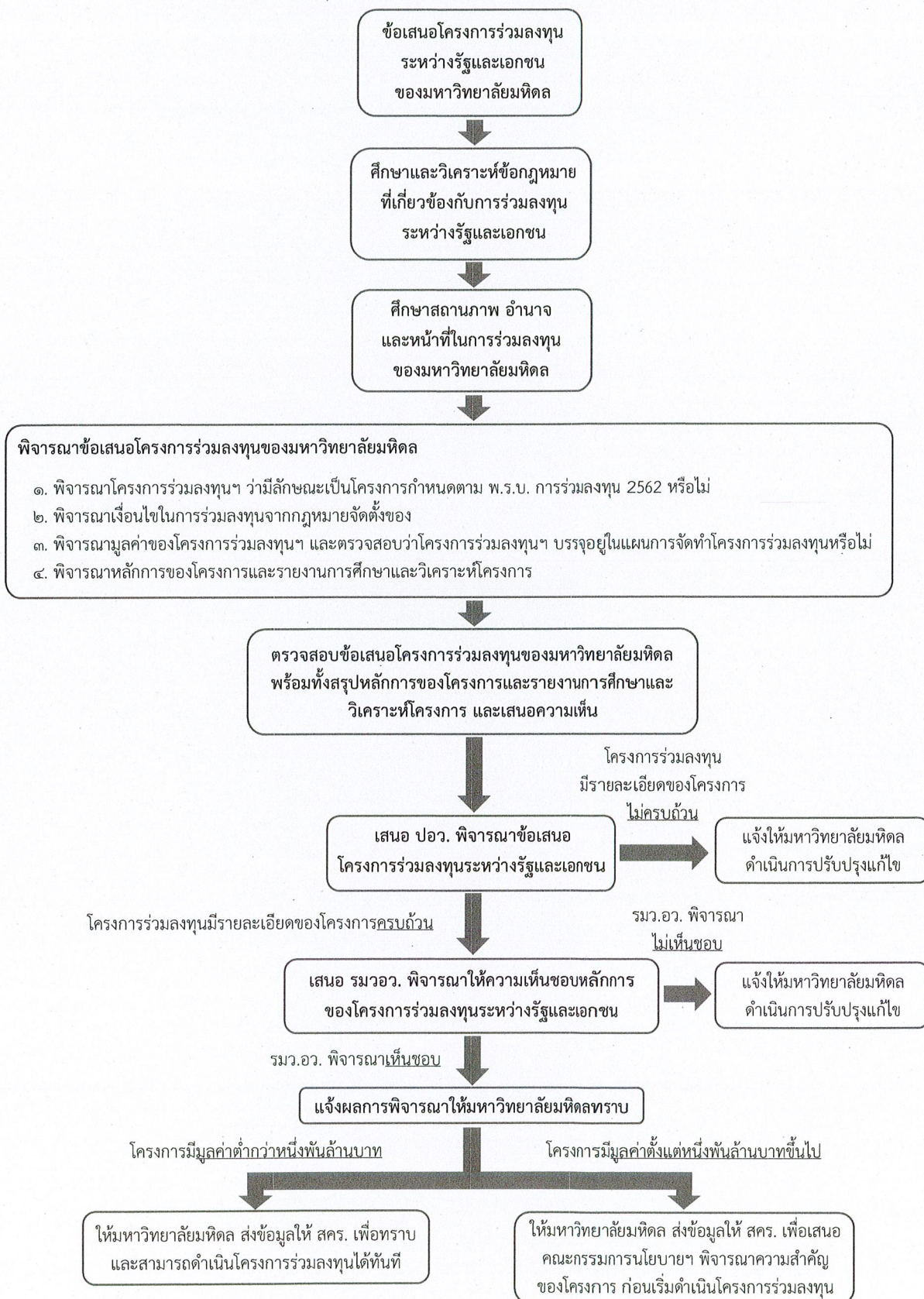
## ๖. การนำไปใช้ประโยชน์/ผลกระทบ

๖.๑ มหาวิทยาลัยมหิดล สามารถให้เอกชนมาร่วมลงทุนในกิจกรรมการให้บริการของศูนย์รังสีรักษา ซึ่งจะทำได้สามารถเพิ่มศักยภาพการให้บริการ และลดระยะเวลาเวลารอคอยของผู้ป่วยโรคมะเร็ง ให้เข้าถึงบริการรังสีรักษาได้มากยิ่งขึ้น

๖.๒ มหาวิทยาลัยมหิดล สามารถลดภาระทางการเงินของภาครัฐได้ โดยการให้เอกชนเป็นผู้ร่วมลงทุน

๖.๓ ผู้มารับบริการศูนย์รังสีรักษาของมหาวิทยาลัยมหิดล ได้รับการบริการที่มีคุณภาพและมีความรวดเร็วในการเข้ารับบริการมากขึ้น

ภาพแสดงขั้นตอนการวิเคราะห์ข้อเสนอโครงการร่วมลงทุนระหว่างรัฐและเอกชน  
กรณีโครงการศูนย์รังสีรักษาของมหาวิทยาลัยมหิดล





## ๗. ความยุ่งยากและซับซ้อนในการดำเนินการ

๗.๑ หน่วยงานในสังกัดกระทรวงการอุดมศึกษา วิทยาศาสตร์ วิจัยและนวัตกรรม ทุกแห่ง รวมทั้ง มหาวิทยาลัยมหิดล มีสถานภาพเป็นนิติบุคคล และมีกฎหมายจัดตั้งเป็นของตัวเอง ซึ่งจะมีสาระสำคัญของกฎหมายที่หน่วยงานต้องดำเนินการแตกต่างกัน การดำเนินโครงการร่วมลงทุนระหว่างรัฐและเอกชนของหน่วยงานในสังกัดกระทรวงการอุดมศึกษา วิทยาศาสตร์ วิจัยและนวัตกรรม จำเป็นต้องตรวจสอบอำนาจและหน้าที่การทำการต่าง ๆ ของหน่วยงานที่เสนอโครงการก่อน ว่ามีอำนาจและหน้าที่ในการดำเนินการหรือไม่ และได้ดำเนินการให้เป็นไปตามกฎหมายที่กำหนดครบถ้วน ก่อนเสนอโครงการมาแล้วหรือไม่ อย่างไร

๗.๒ โครงการร่วมลงทุนระหว่างรัฐและเอกชน กรณีโครงการศูนย์รังสีรักษาของมหาวิทยาลัยมหิดล มีลักษณะเป็นการก่อสร้างสถานพยาบาลที่มีการใช้เครื่องรังสี ทำให้การวิเคราะห์หลักการของโครงการต้องตรวจสอบ ศึกษา และวิเคราะห์กฎหมายที่เกี่ยวข้องหลายฉบับ เช่น พระราชบัญญัติส่งเสริมและรักษาคุณภาพสิ่งแวดล้อมแห่งชาติ พ.ศ. ๒๕๓๕ ประกาศกระทรวงทรัพยากรธรรมชาติและสิ่งแวดล้อม พ.ศ. ๒๕๖๒ พระราชบัญญัติสถานพยาบาล พ.ศ. ๒๕๔๑ และประกาศกระทรวงสาธารณสุข เรื่อง สถานพยาบาลอื่นซึ่งได้รับการยกเว้นไม่ต้องอยู่ในบังคับตามกฎหมายว่าด้วยสถานพยาบาล พ.ศ. ๒๕๖๕ เป็นต้น

๗.๓ การจัดทำโครงการร่วมลงทุนระหว่างรัฐและเอกชน ของหน่วยงานภาครัฐ รวมทั้ง มหาวิทยาลัยมหิดล ต้องดำเนินการตามพระราชบัญญัติการร่วมลงทุนระหว่างรัฐและเอกชน พ.ศ. ๒๕๖๒ ซึ่งมีขั้นตอนการดำเนินการหลายขั้นตอน ทั้งในเรื่องที่หน่วยงานของรัฐต้องเสนอรัฐมนตรีเจ้าสังกัดพิจารณาให้ความเห็นชอบ และขั้นตอนที่ต้องเสนอคณะกรรมการนโยบายการร่วมลงทุนระหว่างรัฐและเอกชนโดยตรง เมื่อหน่วยงานเสนอโครงการมา จึงต้องตรวจสอบว่าได้ดำเนินการครบถ้วนตามขั้นตอนที่กฎหมายกำหนด หรือไม่

## ๘. ปัญหาและอุปสรรคในการดำเนินการ

กฎหมายจัดตั้งหน่วยงาน มีเงื่อนไขที่ต้องดำเนินการก่อนที่จะสามารถเสนอโครงการร่วมลงทุนระหว่างรัฐและเอกชน ทำให้ต้องมีขั้นตอนที่ต้องดำเนินการเพิ่มขึ้น โดยในกรณีของมหาวิทยาลัยมหิดล พระราชบัญญัติมหาวิทยาลัยมหิดล พ.ศ. ๒๕๕๐ มีเงื่อนไขให้ต้องเสนอรัฐมนตรีว่าการกระทรวงการอุดมศึกษา วิทยาศาสตร์ วิจัยและนวัตกรรม พิจารณากำหนดจำนวนเงินสำหรับการร่วมลงทุนก่อน จึงจะเสนอโครงการเพื่อร่วมลงทุนได้ และในการเสนอครั้งนี้ รัฐมนตรีว่าการกระทรวงการอุดมศึกษา วิทยาศาสตร์ วิจัยและนวัตกรรม ยังไม่ได้เห็นชอบวงเงินสำหรับการร่วมลงทุนของมหาวิทยาลัยมหิดล จึงมีความจำเป็นต้องเสนอให้ รัฐมนตรีว่าการกระทรวงการอุดมศึกษา วิทยาศาสตร์ วิจัยและนวัตกรรม เห็นชอบกำหนดจำนวนเงินในการร่วมลงทุนก่อนการจัดทำโครงการและดำเนินการร่วมลงทุนได้

## ๙. ข้อเสนอแนะ

หน่วยงานที่เสนอโครงการร่วมลงทุนระหว่างรัฐและเอกชน ควรดำเนินการให้ครบถ้วนตามกฎหมายระเบียบ และข้อกำหนดที่เกี่ยวข้องให้ครบถ้วน ก่อนการเสนอโครงการมายังสำนักงานปลัดกระทรวงการอุดมศึกษา วิทยาศาสตร์ วิจัยและนวัตกรรม เพื่อนำเสนอรัฐมนตรีว่าการกระทรวงการอุดมศึกษา วิทยาศาสตร์ วิจัยและนวัตกรรม พิจารณา

## ๑๐. การเผยแพร่ผลงาน (ถ้ามี)

## ๑๑. ผู้มีส่วนร่วมในผลงาน (ถ้ามี)

ขอรับรองว่าผลงานดังกล่าวข้างต้นเป็นความจริงทุกประการ

(ลงชื่อ).....  
 (นายปณิธิ ยุทธวิสุทธิ)  
 ผู้ขอประเมิน

ได้ตรวจสอบแล้วขอรับรองว่าผลงานดังกล่าวข้างต้นถูกต้องตรงกับความเป็นจริงทุกประการ

(ลงชื่อ).....  
 (นางสาวสุภาวดี คุณศรี)

ผู้อำนวยการกลุ่มแผนงานและงบประมาณ  
 ระดับกระทรวง

กองยุทธศาสตร์และแผนงาน

วันที่ ๑๑ / กันยายน / ๒๕๖๗

ผู้บังคับบัญชาที่กำกับดูแล (การจัดทำผลงาน)

(ลงชื่อ).....  
 (นางสาวสุภาวดี คุณศรี)

ผู้อำนวยการกลุ่มแผนงานและงบประมาณ  
 ระดับกระทรวง

กองยุทธศาสตร์และแผนงาน

วันที่ ๑๑ / กันยายน / ๒๕๖๗

ผู้บังคับบัญชาคนปัจจุบัน (เหนือขึ้นไป ๑ ระดับ)

(ลงชื่อ).....  
 (นายนิคม ปัญญาทวีกิจไพศาล)

ผู้อำนวยการกองยุทธศาสตร์และแผนงาน  
 รกน.ทปช.ด้านยุทธศาสตร์และแผน อววน.

วันที่ ๑๑ / กันยายน / ๒๕๖๗

ผู้บังคับบัญชาระดับกองหรือเทียบเท่า

หมายเหตุ - คำรับรองจากผู้บังคับบัญชาอย่างน้อยสองระดับ คือ ๑. คำรับรองจากผู้บังคับบัญชาที่กำกับดูแลในช่วงระยะเวลาที่ทำผลงาน (ระดับผู้อำนวยการกลุ่ม /หัวหน้าฝ่าย) และเป็นผู้บังคับบัญชาคนปัจจุบันที่เหนือขึ้นไปอีกหนึ่งระดับ ๒. คำรับรองจากผู้บังคับบัญชาระดับกองหรือเทียบเท่า

- คำรับรองจากผู้บังคับบัญชาที่กำกับดูแล (ระดับผู้อำนวยการกลุ่ม/ หัวหน้าฝ่าย) ให้ลงนาม

กรณีที่ผลงานนั้นเกิดขึ้นในช่วงระยะเวลาที่ผู้ขอประเมินได้ดำรงตำแหน่งที่หน่วยงานสังกัดอื่นในอดีต ถ้าหากผู้บังคับบัญชาที่กำกับดูแลในอดีตไม่สามารถลงนามรับรองได้ ให้ระบุเหตุผล เช่น ย้าย/โอน ลาออก เกษียณอายุราชการ หรือถึงแก่กรรม ฯลฯ

กรณี ผู้บังคับบัญชาที่กำกับดูแล (การจัดทำผลงาน) และผู้บังคับบัญชาคนปัจจุบันที่เหนือขึ้นไปอีกหนึ่งระดับเป็นบุคคลคนเดียวกัน ก็ให้ลงนามในคำรับรองของผู้บังคับบัญชาที่กำกับดูแล (การจัดทำผลงาน) และผู้บังคับบัญชาคนปัจจุบัน เป็นคนเดียวกัน

## แบบการเสนอข้อเสนอแนวความคิดการพัฒนาหรือปรับปรุงงาน

๑. เรื่อง การจัดทำคู่มือการปฏิบัติงานในการพิจารณาข้อเสนอโครงการร่วมลงทุนระหว่างรัฐและเอกชน  
ของหน่วยงานในสังกัดกระทรวงการอุดมศึกษา วิทยาศาสตร์ วิจัยและนวัตกรรม

### ๒. หลักการและเหตุผล

กระทรวงการอุดมศึกษา วิทยาศาสตร์ วิจัยและนวัตกรรม มีภารกิจสำคัญในการส่งเสริม สนับสนุน และกำกับดูแลการอุดมศึกษา การวิจัย และการสร้างสรรค์นวัตกรรม รวมทั้ง การจัดให้มีระบบนิเวศและโครงสร้างพื้นฐานที่สำคัญ เพื่อพัฒนาการอุดมศึกษา วิทยาศาสตร์ วิจัยและนวัตกรรม โดยมีหน่วยงานในสังกัดที่มีภารกิจด้านต่าง ๆ สอดคล้องกับภารกิจของกระทรวง จำนวน ๑๐๐ แห่ง และแม้ว่าหน่วยงานในสังกัดทั้ง ๑๐๐ แห่งดังกล่าว จะเป็นหน่วยรับงบประมาณ ตามมาตรา ๔ แห่งพระราชบัญญัติวิธีการงบประมาณ พ.ศ. ๒๕๖๑ ที่จะได้รับจัดสรรงบประมาณรายจ่ายประจำปีงบประมาณแล้ว แต่เนื่องจากงบประมาณของประเทศมีอยู่จำกัด ทำให้งบประมาณที่หน่วยงานแต่ละแห่งได้รับจัดสรรแต่ละปีงบประมาณ ไม่เพียงพอสำหรับการดำเนินการตามเป้าหมาย แผน หรือนโยบายสำคัญของหน่วยงานหรือของประเทศให้ไปอย่างมีประสิทธิภาพได้เท่าที่ควร หน่วยงานต่าง ๆ จึงต้องพิจารณาหาแนวทางในการนำเงินรายได้ของหน่วยงาน หรืองบประมาณจากแหล่งอื่นมาสมทบ เพื่อให้การดำเนินการเป็นไปได้อย่างมีประสิทธิภาพมากขึ้น การร่วมลงทุนระหว่างรัฐและเอกชน จึงเป็นอีกวิธีการหนึ่งที่หน่วยงานจะสามารถนำงบประมาณและทรัพยากรของหน่วยงานที่มีอยู่จำกัด มาพัฒนาให้เกิดประโยชน์สูงสุดได้อย่างมีประสิทธิภาพ อย่างไรก็ตาม การจัดทำโครงการร่วมลงทุนระหว่างรัฐและเอกชน มีขั้นตอนและเงื่อนไขที่ต้องดำเนินการให้เป็นไปตามพระราชบัญญัติการร่วมลงทุนระหว่างรัฐและเอกชน พ.ศ. ๒๕๖๒ ซึ่งกำหนดให้หน่วยงานของรัฐที่ประสงค์จะทำโครงการร่วมลงทุนระหว่างรัฐและเอกชน จัดทำโครงการที่หน่วยงานมีหน้าที่และอำนาจต้องทำตามกฎหมายหรือกฎหรือที่มีหน้าที่และอำนาจต้องทำตามวัตถุประสงค์ในการจัดตั้งหน่วยงาน ที่มีการร่วมลงทุนกับเอกชน ไม่ว่าจะโดยวิธีใด หรือมอบให้เอกชนลงทุนแต่ฝ่ายเดียว โดยวิธีการอนุญาต หรือให้สัมปทาน หรือให้สิทธิ ไม่ว่าจะในลักษณะใด รวมทั้งจะต้องสอดคล้องกับกิจการเกี่ยวกับโครงสร้างพื้นฐานและบริการสาธารณะ และต้องสอดคล้องกับแผนการจัดทำโครงการร่วมลงทุน ที่สอดคล้องกับแผนแม่บทด้านการพัฒนาโครงสร้างพื้นฐานและด้านสังคมของประเทศ ตามที่คณะกรรมการนโยบายการร่วมลงทุนพิจารณาให้ความเห็นชอบ นอกจากนี้ หน่วยงานจะต้องดำเนินการตามกฎหมาย ประกาศ และระเบียบที่เกี่ยวข้องให้ครบถ้วนด้วย ดังนั้น หากหน่วยงานในสังกัดกระทรวงการอุดมศึกษา วิทยาศาสตร์ วิจัยและนวัตกรรม ประสงค์จะดำเนินการโครงการร่วมลงทุนระหว่างรัฐและเอกชน จะต้องเสนอโครงการมายังสำนักงานปลัดกระทรวงการอุดมศึกษา วิทยาศาสตร์ วิจัยและนวัตกรรม เพื่อพิจารณารายละเอียดข้อเสนอโครงการ ในการเสนอปลัดกระทรวงการอุดมศึกษา วิทยาศาสตร์ วิจัยและนวัตกรรม และรัฐมนตรีว่าการกระทรวงการอุดมศึกษา วิทยาศาสตร์ วิจัยและนวัตกรรม พิจารณาตามอำนาจหน้าที่ เพื่อให้การดำเนินโครงการร่วมลงทุนของหน่วยงานเป็นไปตามกฎหมายที่เกี่ยวข้องกำหนด ต่อไป

### ๓. บทวิเคราะห์/แนวความคิด/ข้อเสนอ และข้อจำกัดที่อาจเกิดขึ้นและแนวทางแก้ไข

#### ๓.๑ บทวิเคราะห์/แนวความคิด

พระราชบัญญัติการร่วมลงทุนระหว่างรัฐและเอกชน พ.ศ. ๒๕๖๒ ได้กำหนดแนวทางและขั้นตอนในการเสนอโครงการร่วมลงทุนระหว่างรัฐและเอกชน ซึ่งจะพิจารณาจากลักษณะของโครงการและมูลค่าของโครงการเป็นสำคัญ ซึ่งหน่วยงานที่ประสงค์จะดำเนินโครงการร่วมลงทุนระหว่างรัฐและเอกชน ต้องตรวจสอบว่า หน่วยงานมีหน้าที่และอำนาจในการร่วมลงทุนได้หรือไม่ และโครงการที่จะเสนอมานั้น สอดคล้องตามวัตถุประสงค์การจัดตั้งหน่วยงานหรือไม่ จากนั้นจึงจะดำเนินการจัดทำหลักการของโครงการ และรายงานการศึกษาและวิเคราะห์โครงการ ให้เป็นไปตามมาตรา ๒๒ และ ๒๘ แห่งพระราชบัญญัติฉบับดังกล่าว ซึ่งมีองค์ประกอบที่สำคัญ เช่น ความเป็นมาของโครงการ หลักการและเหตุผลในการจัดทำโครงการ รวมถึงความสอดคล้องกับแผนการจัดทำโครงการร่วมลงทุน วัตถุประสงค์ เป้าหมาย ขอบเขต และระยะเวลาของโครงการ และค่าใช้จ่ายในการดำเนินโครงการ เป็นต้น เพื่อเสนอรัฐมนตรีเจ้าสังกัดพิจารณาให้ความเห็นชอบก่อน จึงจะสามารถดำเนินการต่อไปได้ ดังนั้น หากหน่วยงานในสังกัดกระทรวงการอุดมศึกษา วิทยาศาสตร์ วิจัยและนวัตกรรม ประสงค์จะดำเนินโครงการร่วมลงทุนระหว่างรัฐและเอกชน จะต้องเสนอโครงการมายังสำนักงานปลัดกระทรวงการอุดมศึกษา วิทยาศาสตร์ วิจัยและนวัตกรรม เพื่อเสนอปลัดกระทรวงการอุดมศึกษา วิทยาศาสตร์ วิจัยและนวัตกรรม และรัฐมนตรีว่าการกระทรวงการอุดมศึกษา วิทยาศาสตร์ วิจัยและนวัตกรรม พิจารณาตามอำนาจหน้าที่ ตามลำดับ

การวิเคราะห์เพื่อเสนอความเห็น เกี่ยวกับข้อเสนอโครงการร่วมลงทุนระหว่างรัฐและเอกชนของหน่วยงานในสังกัดกระทรวงการอุดมศึกษา วิทยาศาสตร์ วิจัยและนวัตกรรม ของเจ้าหน้าที่กองยุทธศาสตร์และแผนงาน สำนักงานปลัดกระทรวงการอุดมศึกษา วิทยาศาสตร์ วิจัยและนวัตกรรม เพื่อประกอบการตัดสินใจให้ความเห็นชอบหรือไม่ให้ความเห็นชอบ ของรัฐมนตรีว่าการกระทรวงการอุดมศึกษา วิทยาศาสตร์ วิจัยและนวัตกรรม จึงมีความสำคัญ โดยจะต้องพิจารณาโครงการว่ามีลักษณะเป็นโครงการร่วมลงทุนระหว่างรัฐและเอกชน ที่กำหนดตามพระราชบัญญัติการร่วมลงทุนระหว่างรัฐและเอกชน พ.ศ. ๒๕๖๒ หรือไม่ หน่วยงานเจ้าของโครงการมีหน้าที่หรืออำนาจในการดำเนินโครงการหรือไม่ อย่างไร และหน่วยงานเจ้าของโครงการได้ดำเนินการเป็นไปตามขั้นตอนที่กฎหมาย ประกาศ หรือระเบียบที่เกี่ยวข้องได้กำหนดไว้หรือไม่ ซึ่งมีขั้นตอนการดำเนินการหลายขั้นตอน รวมทั้ง จะต้องตรวจสอบว่าหน่วยงานที่เสนอโครงการมา ได้ดำเนินการครบถ้วนตามขั้นตอนที่กฎหมายกำหนด หรือไม่ ดังนั้น ผู้ขอประเมินจึงมีแนวคิดในการจัดทำคู่มือการปฏิบัติงานในการพิจารณาข้อเสนอโครงการร่วมลงทุนระหว่างรัฐและเอกชน ของหน่วยงานในสังกัดกระทรวงการอุดมศึกษา วิทยาศาสตร์ วิจัยและนวัตกรรม เพื่อให้เจ้าหน้าที่กองยุทธศาสตร์และแผนงาน สำนักงานปลัดกระทรวงการอุดมศึกษา วิทยาศาสตร์ วิจัยและนวัตกรรม ที่ได้รับมอบหมายให้พิจารณาเรื่องดังกล่าว สามารถพิจารณาข้อเสนอโครงการร่วมลงทุนระหว่างรัฐและเอกชน ที่หน่วยงานในสังกัดกระทรวงการอุดมศึกษา วิทยาศาสตร์ วิจัยและนวัตกรรมเสนอมา ได้อย่างถูกต้อง สามารถสรุปข้อมูลและเสนอความเห็น ประกอบการเสนอปลัดกระทรวงการอุดมศึกษา วิทยาศาสตร์ วิจัยและนวัตกรรม และรัฐมนตรีว่าการกระทรวงการอุดมศึกษา วิทยาศาสตร์ วิจัยและนวัตกรรม พิจารณาตามลำดับ ต่อไป

## ๓.๒ ข้อเสนอ

### ๓.๒.๑ คู่มือการปฏิบัติงาน

การจัดทำคู่มือการปฏิบัติงานในการพิจารณาข้อเสนอโครงการร่วมลงทุนระหว่างรัฐและเอกชน ของหน่วยงานในสังกัดกระทรวงการอุดมศึกษา วิทยาศาสตร์ วิจัยและนวัตกรรม ประกอบด้วยเนื้อหา ดังนี้

#### ๓.๒.๑.๑ คำนำ

#### ๓.๒.๑.๒ สารบัญ

#### ๓.๒.๑.๓ บทที่ ๑ ความรู้เกี่ยวกับการเสนอโครงการร่วมลงทุนระหว่างรัฐและเอกชน ได้แก่

(๑) พระราชบัญญัติการร่วมลงทุนระหว่างรัฐและเอกชน พ.ศ. ๒๕๖๒

(๒) ประกาศคณะกรรมการนโยบายการร่วมลงทุนระหว่างรัฐและเอกชน ที่เกี่ยวข้อง

(๓) กฎหมายจัดตั้งหน่วยงาน และคำวินิจฉัยที่เกี่ยวข้องกับอำนาจในการร่วมลงทุน

ของหน่วยงานในสังกัดกระทรวงการอุดมศึกษา วิทยาศาสตร์ วิจัยและนวัตกรรม

#### ๓.๒.๑.๔ บทที่ ๒ ขั้นตอนการเสนอโครงการร่วมลงทุนระหว่างรัฐและเอกชน

๓.๒.๑.๕ บทที่ ๓ ขั้นตอนการพิจารณาข้อเสนอโครงการร่วมลงทุนระหว่างรัฐและเอกชนของ หน่วยงานในสังกัดกระทรวงการอุดมศึกษา วิทยาศาสตร์ วิจัยและนวัตกรรม

๓.๒.๑.๖ บทที่ ๔ ขั้นตอนการเสนอปลัดกระทรวงการอุดมศึกษา วิทยาศาสตร์ วิจัยและ นวัตกรรม พิจารณาข้อเสนอโครงการร่วมลงทุนระหว่างรัฐและเอกชน และแจ้งผลการพิจารณาให้หน่วยงานทราบ

๓.๒.๑.๗ บทที่ ๕ ขั้นตอนการเสนอรัฐมนตรีว่าการกระทรวงการอุดมศึกษา วิทยาศาสตร์ วิจัย และนวัตกรรม พิจารณาให้ความเห็นชอบหลักการของโครงการร่วมลงทุนระหว่างรัฐและเอกชน และแจ้งผลการ พิจารณาให้หน่วยงานทราบ

#### ๓.๒.๑.๘ เอกสารอ้างอิง

#### ๓.๒.๑.๙ ภาคผนวก ได้แก่

(๑) ตัวอย่างคำวินิจฉัยของคณะกรรมการกฤษฎีกา เกี่ยวกับการร่วมลงทุนของ หน่วยงานในสังกัดกระทรวงการอุดมศึกษา วิทยาศาสตร์ วิจัยและนวัตกรรม

(๒) ตัวอย่างคำวินิจฉัยของคณะกรรมการนโยบายการร่วมลงทุนระหว่างรัฐและเอกชน เกี่ยวกับการร่วมลงทุนของหน่วยงานในสังกัดกระทรวงการอุดมศึกษา วิทยาศาสตร์ วิจัยและนวัตกรรม

## ๔. ผลที่คาดว่าจะได้รับ

๔.๑ เจ้าหน้าที่กองยุทธศาสตร์และแผนงาน สำนักงานปลัดกระทรวงการอุดมศึกษา วิทยาศาสตร์ วิจัยและ นวัตกรรม สามารถพิจารณาข้อเสนอโครงการร่วมลงทุนระหว่างรัฐและเอกชน ที่หน่วยงานในสังกัดกระทรวง การอุดมศึกษา วิทยาศาสตร์ วิจัยและนวัตกรรมเสนอมา ได้อย่างถูกต้อง สามารถสรุปข้อมูลและเสนอความเห็น ประกอบการเสนอปลัดกระทรวงการอุดมศึกษา วิทยาศาสตร์ วิจัยและนวัตกรรม และรัฐมนตรีว่าการกระทรวง การอุดมศึกษา วิทยาศาสตร์ วิจัยและนวัตกรรม พิจารณาตามลำดับ ต่อไปได้

๔.๒ สามารถนำองค์ความรู้ของคู่มือการปฏิบัติงานในการพิจารณาข้อเสนอโครงการร่วมลงทุนระหว่างรัฐและ เอกชน ของหน่วยงานในสังกัดกระทรวงการอุดมศึกษา วิทยาศาสตร์ วิจัยและนวัตกรรม ไปถ่ายทอดให้บุคลากร ภายในและภายนอกสำนักงานปลัดกระทรวงการอุดมศึกษา วิทยาศาสตร์ วิจัยและนวัตกรรม เพื่อประกอบเป็น แนวทางในการปฏิบัติงานได้อย่างมีประสิทธิภาพ

## ๕. ตัวชี้วัดความสำเร็จ

## ๕.๑ เชิงปริมาณ

สำนักงานปลัดกระทรวงการอุดมศึกษา วิทยาศาสตร์ วิจัยและนวัตกรรม มีคู่มือการปฏิบัติงานในการพิจารณาข้อเสนอโครงการร่วมลงทุนระหว่างรัฐและเอกชนของหน่วยงานในสังกัดกระทรวงการอุดมศึกษา วิทยาศาสตร์ วิจัยและนวัตกรรม จำนวน ๑ ฉบับ

## ๕.๒ เชิงคุณภาพ

เจ้าหน้าที่กองยุทธศาสตร์และแผนงาน สำนักงานปลัดกระทรวงการอุดมศึกษา วิทยาศาสตร์ วิจัยและนวัตกรรม ที่ได้รับมอบหมาย สามารถนำคู่มือการปฏิบัติงานในการพิจารณาข้อเสนอโครงการร่วมลงทุนระหว่างรัฐและเอกชนของหน่วยงานในสังกัดกระทรวงการอุดมศึกษา วิทยาศาสตร์ วิจัยและนวัตกรรม มาประกอบการพิจารณาข้อเสนอโครงการร่วมลงทุนระหว่างรัฐและเอกชนของหน่วยงานในสังกัดกระทรวงการอุดมศึกษา วิทยาศาสตร์ วิจัยและนวัตกรรม ได้อย่างมีประสิทธิภาพยิ่งขึ้น

(ลงชื่อ).....*ป.วิจิตร ๑๑/๑๑/๑๑*.....

(นายปณิธิ ยุทธวิสุทธิ)

ผู้ขอประเมิน

(วันที่) .....*11*...../*ก.ย*...../*๑7*.....