



มาตรการและวิธีการ ในการจัดการผลกระทบ ทางลบจากการดำเนินงาน

ของสำนักงานปลัดกระทรวงการอุดมศึกษา
วิทยาศาสตร์ วิจัยและนวัตกรรม
ประจำปีงบประมาณ พ.ศ. 2567



คำนำ

สำนักงานปลัดกระทรวงการอุดมศึกษา วิทยาศาสตร์ วิจัยและนวัตกรรม (สป.อว.) เป็นหน่วยงานที่มีภารกิจเกี่ยวกับการพัฒนายุทธศาสตร์และแปลงนโยบายของกระทรวงเป็นแผนการปฏิบัติราชการ บริหารจัดการทรัพยากร และบริหารราชการประจำทั่วไปของกระทรวงอย่างมีประสิทธิภาพ และบูรณาการเพื่อให้การปฏิบัติงานของ สป.อว. มีระบบบริหารจัดการที่ดีตามหลักธรรมาภิบาล เป็นไปตามพระราชกฤษฎีกาว่าด้วยหลักเกณฑ์และวิธีการบริหารกิจการบ้านเมืองที่ดี พ.ศ. ๒๕๕๖ มาตรา ๘ (๓) ซึ่งเป็นส่วนหนึ่งในการพัฒนาสู่ระบบราชการ ๔.๐ โดยเชื่อมโยงกับเกณฑ์คุณภาพการบริหารจัดการภาครัฐสู่การเป็นระบบราชการ ๔.๐ (PMQA 4.0) หมวด ๑ การนำองค์การ ข้อ ๑.๔ การคำนึงถึงผลกระทบต่อสังคมทั้งในระยะสั้นและระยะยาว

สำนักงานปลัดกระทรวงการอุดมศึกษา วิทยาศาสตร์ วิจัยและนวัตกรรม จึงได้กำหนดมาตรการและวิธีการในการจัดการผลกระทบทางลบ ที่อาจเป็นผลมาจากการดำเนินงานของสำนักงานปลัดกระทรวงการอุดมศึกษา วิทยาศาสตร์ วิจัยและนวัตกรรม เพื่อให้กอง/กลุ่ม/ศูนย์ ที่เกี่ยวข้องดำเนินการตามมาตรการและวิธีการในการจัดการผลกระทบดังกล่าว และถือเป็นแนวทางในการปฏิบัติร่วมกันต่อไป

กลุ่มพัฒนาระบบบริหาร
สำนักงานปลัดกระทรวงการอุดมศึกษา
วิทยาศาสตร์ วิจัยและนวัตกรรม

สารบัญ

หน้า

| | |
|--|----|
| บทนำ..... | ๑ |
| หน้าที่ อำนาจ และโครงสร้างการแบ่งส่วนราชการ สำนักงานปลัดกระทรวงการอุดมศึกษา วิทยาศาสตร์ วิจัยและนวัตกรรม..... | ๓ |
| การวิเคราะห์กระบวนการและระบบงาน..... | ๑๒ |
| มาตรการและวิธีการในการจัดการผลกระทบทางลบจากการดำเนินงานของ สป.อว. ประจำปีงบประมาณ พ.ศ. ๒๕๖๗..... | ๑๕ |

บทนำ

๑. หลักการและเหตุผล

พระราชกฤษฎีกาว่าด้วยหลักเกณฑ์และวิธีการบริหารกิจการบ้านเมืองที่ดี พ.ศ. ๒๕๔๖ มาตรา ๘ (๓) ระบุว่าก่อนเริ่มดำเนินการ ส่วนราชการต้องจัดให้มีการวิเคราะห์ผลดีผลเสียให้ครบทุกด้าน กำหนดขั้นตอนการดำเนินการที่โปร่งใส มีกลไกตรวจสอบการดำเนินการในแต่ละขั้นตอน ในกรณีใดที่มีผลกระทบต่อประชาชน ส่วนราชการต้องดำเนินการรับฟังความคิดเห็นของประชาชน และชี้แจงทำความเข้าใจเพื่อให้ประชาชนได้ตระหนักถึงประโยชน์ที่ส่วนรวมจะได้รับจากภารกิจนั้น

ดังนั้น หากการดำเนินการของส่วนราชการก่อให้เกิดผลกระทบต่อสังคม ส่วนราชการต้องกำหนดมาตรการ วิธีการ และผู้รับผิดชอบ เพื่อแก้ไขผลกระทบที่เกิดขึ้นจากการดำเนินงานของส่วนราชการให้หมดไป หรือลดลง และเป็นการสร้างความสัมพันธ์ที่ดีที่เกิดขึ้นกับชุมชนและสังคม

อนึ่งการกำหนดมาตรการและวิธีการในการจัดการผลกระทบต่อเศรษฐกิจ สังคม สาธารณสุข และสิ่งแวดล้อม ที่อาจเป็นผลมาจากการดำเนินงานของสำนักงานปลัดกระทรวงการอุดมศึกษา วิทยาศาสตร์ วิจัยและนวัตกรรม (สพ.อว.) นี้ เป็นส่วนหนึ่งของการดำเนินงานตามเกณฑ์คุณภาพการบริหารจัดการภาครัฐสู่การเป็นระบบราชการ ๔.๐ (PMQA 4.0) หมวด ๑ การนำองค์กร ข้อ ๑.๔ คำนึงถึงผลกระทบต่อสังคมทั้งในระยะสั้นและระยะยาว ดังนั้น เพื่อให้การดำเนินการดังกล่าวของสำนักงานปลัดกระทรวงการอุดมศึกษา วิทยาศาสตร์ วิจัยและนวัตกรรม เป็นไปตามพระราชกฤษฎีกาว่าด้วยหลักเกณฑ์และวิธีการบริหารกิจการบ้านเมืองที่ดี พ.ศ. ๒๕๔๖ มาตรา ๘ (๓) และแนวทางการดำเนินงานตามเกณฑ์คุณภาพการบริหารจัดการภาครัฐสู่การเป็นระบบราชการ ๔.๐ จึงได้กำหนดมาตรการและวิธีการในการจัดการผลกระทบต่อสังคมอันเป็นผลมาจากการดำเนินงานของสำนักงานปลัดกระทรวงการอุดมศึกษา วิทยาศาสตร์ วิจัยและนวัตกรรมขึ้น

๒. วัตถุประสงค์

๒.๑ เพื่อมุ่งเน้นให้สำนักงานปลัดกระทรวงการอุดมศึกษา วิทยาศาสตร์ วิจัยและนวัตกรรม มีระบบการบริหารจัดการที่มีประสิทธิภาพ

๒.๒ เพื่อให้การปฏิบัติงานของสำนักงานปลัดกระทรวงการอุดมศึกษา วิทยาศาสตร์ วิจัยและนวัตกรรม เป็นไปด้วยความรอบคอบและป้องกันมิให้เกิดผลกระทบต่อเศรษฐกิจ สังคม สาธารณสุข และสิ่งแวดล้อม

๒.๓ เพื่อให้บุคลากรของสำนักงานปลัดกระทรวงการอุดมศึกษา วิทยาศาสตร์ วิจัยและนวัตกรรม มีมาตรการและวิธีการในการจัดการผลกระทบต่อสังคมที่อาจเกิดขึ้นจากการดำเนินงานในกระบวนการสร้างคุณค่าและกระบวนการสนับสนุนของหน่วยงาน ได้อย่างมีประสิทธิภาพและประสิทธิผลตามเจตนารมณ์ของเกณฑ์คุณภาพการบริหารจัดการภาครัฐสู่การเป็นระบบราชการ ๔.๐ (PMQA 4.0) หมวด ๑ การนำองค์กร

๓. วิธีการดำเนินงาน

๓.๑ ศึกษา วิเคราะห์กระบวนการปฏิบัติงาน และบริการที่ส่งมอบตามหน้าที่และอำนาจของ สำนักงานปลัดกระทรวงการอุดมศึกษา วิทยาศาสตร์ วิจัยและนวัตกรรม ว่ามีขั้นตอนใด หรือปัจจัยใดที่อาจก่อให้เกิดผลกระทบทางลบทั้งทางตรงและทางอ้อมต่อเศรษฐกิจ สังคม สาธารณสุขและสิ่งแวดล้อม

๓.๒ วิเคราะห์สถานการณ์ กลุ่มผู้รับบริการและผู้มีส่วนได้ส่วนเสีย รวมทั้งหาโอกาสที่จะเกิดความเสียหายที่เป็นผลกระทบทางลบจากการดำเนินงานในกระบวนการสร้างคุณค่าและกระบวนการสนับสนุนของสำนักงานปลัดกระทรวงการอุดมศึกษา วิทยาศาสตร์ วิจัยและนวัตกรรม และระดับความรุนแรงของผลกระทบทางลบเหล่านั้น

๓.๓ จัดทำมาตรการและวิธีการเพื่อแก้ไขหรือลดปัญหาผลกระทบทางลบที่อาจเกิดขึ้นจากการดำเนินงานของสำนักงานปลัดกระทรวงการอุดมศึกษา วิทยาศาสตร์ วิจัยและนวัตกรรม

๔. ประโยชน์ที่คาดว่าจะได้รับ

๔.๑ สำนักงานปลัดกระทรวงการอุดมศึกษา วิทยาศาสตร์ วิจัยและนวัตกรรม มีการตรวจสอบ ทบทวน และติดตามประเมินผลการบริหารจัดการภาครัฐ ให้มีประสิทธิภาพและประสิทธิผล ตอบสนองความต้องการของผู้รับบริการและผู้มีส่วนได้ส่วนเสียอย่างสม่ำเสมอ

๔.๒ สำนักงานปลัดกระทรวงการอุดมศึกษา วิทยาศาสตร์ วิจัยและนวัตกรรม มีระบบบริหารจัดการที่มีคุณภาพ สอดคล้องกับพระราชกฤษฎีกาว่าด้วยหลักเกณฑ์และวิธีการบริหารกิจการบ้านเมืองที่ดี พ.ศ. ๒๕๔๖

๔.๓ บุคลากรสำนักงานปลัดกระทรวงการอุดมศึกษา วิทยาศาสตร์ วิจัยและนวัตกรรม มีความรู้ ความเข้าใจเกี่ยวกับเทคนิควิธีการกำหนดมาตรการและวิธีการในการจัดการผลกระทบทางลบที่อาจเกิดขึ้นต่อเศรษฐกิจ สังคม สาธารณสุขและสิ่งแวดล้อมได้ตามเจตนารมณ์ของเกณฑ์คุณภาพการบริหารจัดการภาครัฐสู่การเป็นระบบราชการ ๔.๐ (PMQA 4.0) หมวด ๑ การนำองค์กร

หน้าที่ อำนาจ และโครงสร้างการแบ่งส่วนราชการ สำนักงานปลัดกระทรวงการอุดมศึกษา วิทยาศาสตร์ วิจัยและนวัตกรรม

๑. หน้าที่ และอำนาจของสำนักงานปลัดกระทรวงการอุดมศึกษา วิทยาศาสตร์ วิจัยและนวัตกรรม

สำนักงานปลัดกระทรวงการอุดมศึกษา วิทยาศาสตร์ วิจัยและนวัตกรรม เป็นศูนย์กลางการบริหารราชการของกระทรวงที่ทันสมัย ทันต่อการเปลี่ยนแปลงด้วยเทคโนโลยีดิจิทัลและนวัตกรรมใหม่ มีภารกิจเกี่ยวกับการพัฒนายุทธศาสตร์และแปลงนโยบายของกระทรวงเป็นแผนปฏิบัติราชการ บริหารจัดการทรัพยากร และบริหารราชการประจำทั่วไปของกระทรวงอย่างมีประสิทธิภาพและบูรณาการ เพื่อให้การปฏิบัติราชการของหน่วยงานในสังกัดกระทรวงบรรลุเป้าหมายและเกิดผลสัมฤทธิ์ตามภารกิจของกระทรวง โดยให้มีหน้าที่และอำนาจดังต่อไปนี้

๑. จัดทำนโยบายและยุทธศาสตร์ของกระทรวงและสำนักงานปลัดกระทรวง จัดทำนโยบายและยุทธศาสตร์ด้านต่างประเทศและความร่วมมือระหว่างประเทศด้านการอุดมศึกษา วิทยาศาสตร์ วิจัยและนวัตกรรมของกระทรวง รวมทั้งการถ่ายทอดและแปลงนโยบายและยุทธศาสตร์ดังกล่าวเป็นแนวทางและแผนปฏิบัติราชการ

๒. บริหารจัดการทรัพยากรของกระทรวงให้มีการใช้ประโยชน์ร่วมกันอย่างมีประสิทธิภาพและคุ้มค่า

๓. ดำเนินการเกี่ยวกับการตรวจราชการ รับเรื่องราวร้องทุกข์ รวมทั้งกำกับ เร่งรัด ติดตามและประเมินผลการปฏิบัติราชการของหน่วยงานในสังกัดกระทรวง

๔. พัฒนาและปรับปรุงแก้ไขกฎหมายในความรับผิดชอบของกระทรวง

๕. จัดทำ พัฒนา และเชื่อมโยงฐานข้อมูลการอุดมศึกษาและมาตรฐานการอุดมศึกษาของประเทศ และฐานข้อมูลของกระทรวง รวมทั้งพัฒนาระบบเทคโนโลยีดิจิทัลและโครงสร้างพื้นฐานทางเทคโนโลยีดิจิทัลของกระทรวง

๖. จัดทำข้อเสนอแนะเกี่ยวกับนโยบาย ยุทธศาสตร์และแผนด้านการอุดมศึกษา เพื่อผลิตและพัฒนากำลังคนที่มีคุณภาพสูง การจัดสรรและการบริหารจัดการทรัพยากรในการจัดการอุดมศึกษาให้เป็นไปตามที่กฎหมายกำหนด รวมทั้งส่งเสริมและสนับสนุนการศึกษาระดับอุดมศึกษาและการศึกษาตลอดชีวิต

๗. จัดทำมาตรฐานการอุดมศึกษาและการประกันคุณภาพการศึกษา ดำเนินการเกี่ยวกับการติดตาม ตรวจสอบ และประเมินผลการจัดการศึกษาระดับอุดมศึกษา รวมทั้งส่งเสริมและสนับสนุนการยกระดับคุณภาพการศึกษาของประเทศ

๘. ส่งเสริม สนับสนุน ประสาน และบริหารจัดการการใช้ประโยชน์จากวิทยาศาสตร์ งานวิจัย และนวัตกรรมแบบมีส่วนร่วมเพื่อพัฒนาเศรษฐกิจและสังคมบนรากฐานนวัตกรรมทั้งในระดับชุมชน จังหวัด และประเทศ รวมทั้งการเข้าถึงองค์ความรู้ งานวิจัยและนวัตกรรมของผู้ประกอบการ ชุมชน ภาคเอกชน และภาคประชาสังคม

๙. ดำเนินการตามกฎหมายว่าด้วยสถาบันอุดมศึกษาเอกชน กฎหมายว่าด้วยระเบียบข้าราชการพลเรือนในสถาบันอุดมศึกษา กฎหมายว่าด้วยการบริหารงานภายในของสถาบันอุดมศึกษาและกฎหมายอื่นที่เกี่ยวข้อง

๑๐. สนับสนุนการขับเคลื่อนการปฏิรูปการอุดมศึกษา วิทยาศาสตร์ วิจัยและนวัตกรรมอย่างต่อเนื่อง

๑๑. รับผิดชอบราชการที่คณะรัฐมนตรีมีได้กำหนดให้เป็นหน้าที่ของส่วนราชการใดส่วนราชการหนึ่งในสังกัดกระทรวงโดยเฉพาะ รวมทั้งปฏิบัติงานอื่นใดตามที่กฎหมายกำหนดให้เป็นหน้าที่อำนาจของสำนักงานปลัดกระทรวงหรือตามที่รัฐมนตรี คณะรัฐมนตรี หรือปลัดกระทรวงมอบหมาย

๒. โครงสร้างการแบ่งส่วนราชการสำนักงานปลัดกระทรวงการอุดมศึกษา วิทยาศาสตร์ วิจัยและนวัตกรรม

การแบ่งโครงสร้างส่วนราชการภายในสังกัดสำนักงานปลัดกระทรวงการอุดมศึกษา วิทยาศาสตร์ วิจัยและนวัตกรรม เป็นไปตามกฎกระทรวงแบ่งส่วนราชการสำนักงานปลัดกระทรวง กระทรวงการอุดมศึกษา วิทยาศาสตร์ วิจัยและนวัตกรรม พ.ศ. ๒๕๖๔ และที่แก้ไขเพิ่มเติม โดยแบ่งออกเป็น ๑๐ กอง ๒ กลุ่ม และ ๑ ศูนย์ ดังนี้

๑) กองกลาง มีหน้าที่และอำนาจเกี่ยวกับการปฏิบัติราชการทั่วไปของสำนักงานปลัดกระทรวง และกระทรวง และราชการอื่นที่มีได้แยกให้เป็นหน้าที่ของกองหรือส่วนราชการใดโดยเฉพาะ หน้าที่และอำนาจดังกล่าวให้รวมถึง

๑. ดำเนินการเกี่ยวกับงานบริหารทั่วไป งานสารบรรณ และงานประสานราชการ
๒. ดำเนินการเกี่ยวกับการจัดระบบงานและการบริหารทรัพยากรบุคคล
๓. ดำเนินการเกี่ยวกับการเงิน การบัญชี การงบประมาณ การพัสดุ อาคารสถานที่ และยานพาหนะ
๔. ดำเนินการเกี่ยวกับงานศูนย์ข้อมูลข่าวสาร ศูนย์บริการร่วม และศูนย์รับเรื่องราวร้องทุกข์
๕. ประชาสัมพันธ์ผลงานของสำนักงานปลัดกระทรวงและกระทรวง และเป็นศูนย์กลางข้อมูลข่าวสารการประชาสัมพันธ์ของกระทรวง
๖. สนับสนุนและอำนวยความสะดวกการประชุมของคณะกรรมการการอุดมศึกษา คณะกรรมการข้าราชการพลเรือนในสถาบันอุดมศึกษา คณะกรรมการมาตรฐานการอุดมศึกษา และคณะกรรมการส่งเสริมกิจการอุทยานวิทยาศาสตร์ และคณะกรรมการอื่นตามที่กฎหมายกำหนดหรือตามที่ได้รับมอบหมาย
๗. ปฏิบัติงานร่วมกับหรือสนับสนุนการปฏิบัติงานของหน่วยงานอื่นที่เกี่ยวข้องหรือที่ปลัดกระทรวงมอบหมาย

๒) กองกฎหมาย มีหน้าที่และอำนาจดังต่อไปนี้

๑. ดำเนินการเกี่ยวกับงานกฎหมาย กฎ ระเบียบ ประกาศ และคำสั่งที่เกี่ยวข้องกับสำนักงานปลัดกระทรวงและกระทรวง รวมทั้งการรับฟังความคิดเห็นและวิเคราะห์ผลกระทบที่อาจเกิดขึ้นจากกฎหมาย และการประเมินผลสัมฤทธิ์ของกฎหมายที่อยู่ในหน้าที่และอำนาจของสำนักงานปลัดกระทรวงและกระทรวง
๒. ดำเนินการด้านนิติกรรมและสัญญา งานเกี่ยวกับความรับผิดชอบทางแพ่งและอาญา งานคดีปกครอง และงานคดีอื่น ตลอดจนการบังคับคดีต่าง ๆ ที่อยู่ในหน้าที่และอำนาจของสำนักงานปลัดกระทรวงและกระทรวง
๓. ให้คำปรึกษาและเสนอแนะเกี่ยวกับการดำเนินงานด้านกฎหมายแก่เจ้าหน้าที่ของสำนักงานปลัดกระทรวง หน่วยงานในสังกัดกระทรวง และหน่วยงานอื่นที่เกี่ยวข้อง
๔. ดำเนินการทางวินัย การอุทธรณ์และร้องทุกข์ การร้องเรียนและขอความเป็นธรรมของข้าราชการ ลูกจ้างประจำ พนักงานราชการของสำนักงานปลัดกระทรวงและกระทรวง

๕. ดำเนินการเกี่ยวกับงานเลขานุการของคณะกรรมการพิจารณาร่างกฎหมายของกระทรวง และคณะกรรมการพิจารณาวินิจฉัยอุทธรณ์และร้องทุกข์ตามกฎหมายว่าด้วยระเบียบข้าราชการพลเรือนในสถาบันอุดมศึกษา
๖. ดำเนินการเกี่ยวกับงานเลขานุการของคณะกรรมการพิจารณาอุทธรณ์คำสั่งของคณะกรรมการมาตรฐานการอุดมศึกษาตามกฎหมายว่าด้วยการอุดมศึกษา
๗. ปฏิบัติงานร่วมกับหรือสนับสนุนการปฏิบัติงานของหน่วยงานอื่นที่เกี่ยวข้องหรือที่ ปลัดกระทรวงมอบหมาย

๓) กองการต่างประเทศ มีหน้าที่และอำนาจดังต่อไปนี้

๑. จัดทำยุทธศาสตร์ และข้อเสนอแนะเชิงนโยบาย มาตรการ กรอบหรือแนวทางการพัฒนาความร่วมมือกับต่างประเทศ ด้านการอุดมศึกษา วิทยาศาสตร์ วิจัยและนวัตกรรม แบบบูรณาการกับหุ้นส่วนเชิงยุทธศาสตร์ ในเชิงรุกให้เชื่อมโยง สอดคล้อง และเท่าทันกับทิศทางการพัฒนาประเทศและความร่วมมือในระดับภูมิภาคและระหว่างประเทศ
๒. ผลักดัน ขับเคลื่อน ติดตามและประเมินผลการดำเนินการตามนโยบายและยุทธศาสตร์ความร่วมมือกับต่างประเทศ และการใช้ประโยชน์จากความร่วมมือด้านการอุดมศึกษา วิทยาศาสตร์ วิจัยและนวัตกรรม รวมทั้งการดำเนินการตามกรอบความร่วมมือและข้อตกลงความร่วมมือระหว่างประเทศและขององค์การระหว่างประเทศ
๓. เสริมสร้างความสัมพันธ์และความร่วมมือกับประเทศหุ้นส่วนเชิงยุทธศาสตร์ และองค์การระหว่างประเทศ เพื่อให้เกิดความร่วมมือในการพัฒนานโยบาย การวิจัยและพัฒนา การถ่ายทอดเทคโนโลยี องค์ความรู้ แนวปฏิบัติ หรือการแลกเปลี่ยนบุคลากร
๔. ปฏิบัติงานร่วมกับหรือสนับสนุนการปฏิบัติงานของหน่วยงานอื่นที่เกี่ยวข้องหรือที่ ปลัดกระทรวงมอบหมาย

๔) กองขับเคลื่อนและพัฒนการอุดมศึกษา วิทยาศาสตร์ วิจัยและนวัตกรรม มีหน้าที่และอำนาจดังต่อไปนี้

๑. จัดทำข้อเสนอแนะนโยบาย แนวทางการขับเคลื่อนและพัฒนาสถาบันอุดมศึกษาและสถาบันวิจัยในระบบการอุดมศึกษา วิทยาศาสตร์ วิจัยและนวัตกรรม รวมทั้งการบูรณาการสถาบันอุดมศึกษาและสถาบันวิจัยเพื่อสร้างพลังในการขับเคลื่อนประเทศอย่างมีประสิทธิภาพ ตั้งแต่ระดับนโยบายไปจนถึงระดับปฏิบัติ
๒. ส่งเสริมและสนับสนุนการปรับบทบาทระบบบริหารจัดการของสถาบันอุดมศึกษาและสถาบันวิจัย เพื่อพัฒนาขีดความสามารถให้สอดคล้องกับพันธกิจ ยุทธศาสตร์ ศักยภาพ และอัตลักษณ์
๓. ส่งเสริมการสร้างนวัตกรรมการศึกษา เพื่อพัฒนาการจัดการศึกษาระดับอุดมศึกษา การพัฒนากำลังคนรูปแบบใหม่ การพัฒนาการเรียนรู้ตลอดชีวิต ตอบโจทย์ความต้องการของผู้ใช้และสามารถแข่งขันได้ในเวทีโลก
๔. เสริมสร้างธรรมาภิบาลและระบบการบริหารจัดการที่ดี เพื่อยกระดับคุณภาพการบริหารสถาบันอุดมศึกษาและสถาบันวิจัยในระบบการอุดมศึกษา วิทยาศาสตร์ วิจัยและนวัตกรรม รวมทั้งเสนอความเห็นเกี่ยวกับการยับยั้งหรือยุติการดำเนินการของสถาบันอุดมศึกษาของรัฐในสังกัดของกระทรวงหรือสถาบันอุดมศึกษาเอกชนที่ไม่ปฏิบัติตามหลักธรรมาภิบาล

อย่างร้ายแรง และขัดต่อกฎหมาย ความสงบเรียบร้อยหรือศีลธรรมอันดีของประชาชน หรืออาจก่อให้เกิดความเสียหายอย่างร้ายแรงต่อส่วนรวม ให้เป็นไปตามกฎหมายว่าด้วยการอุดมศึกษา

๕. จัดทำข้อเสนอ แนวทางการจัดตั้ง จัดโครงสร้าง การควบรวม ปรับปรุง ยุบ เลิก หรือการขยายขอบเขตภารกิจของสถาบันอุดมศึกษาและสถาบันวิจัยตามสาขาความเชี่ยวชาญที่สอดคล้องกับความต้องการและแนวทางการปฏิรูปประเทศ
๖. ส่งเสริมและกำกับดูแลการดำเนินงานกิจการของสถาบันอุดมศึกษาเอกชนให้เป็นไปตามกฎหมายว่าด้วยสถาบันอุดมศึกษาเอกชน
๗. ปฏิบัติงานร่วมกับหรือสนับสนุนการปฏิบัติงานของหน่วยงานอื่นที่เกี่ยวข้องหรือที่ปลัดกระทรวงมอบหมาย

๕) กองยกระดับคุณภาพการจัดการศึกษาระดับอุดมศึกษา มีหน้าที่และอำนาจดังต่อไปนี้

๑. จัดทำข้อเสนอเกี่ยวกับมาตรฐานการอุดมศึกษาและการประกันคุณภาพการศึกษาระดับอุดมศึกษา
๒. ดำเนินการเกี่ยวกับการรับรองมาตรฐานการศึกษาของสถาบันอุดมศึกษาของรัฐในสังกัดของกระทรวงและสถาบันอุดมศึกษาเอกชน รวมทั้งการรับรองและการเพิกถอนการรับรองวิทยฐานะสถาบันอุดมศึกษาเอกชน
๓. ส่งเสริม สนับสนุน กำกับ ตรวจสอบ ติดตามและประเมินผลตามมาตรฐานการอุดมศึกษา การประกันคุณภาพการศึกษาระดับอุดมศึกษาของสถาบันอุดมศึกษาของรัฐในสังกัดของกระทรวงและสถาบันอุดมศึกษาเอกชน
๔. จัดทำข้อเสนอแนวทางและดำเนินการเทียบคุณวุฒิผู้สำเร็จการศึกษาระดับอุดมศึกษา และจัดทำข้อเสนอการเทียบระดับ การเทียบโอนผลการเรียนระดับอุดมศึกษา ตลอดจนการจัดการศึกษาตลอดชีวิต
๕. เสนอความเห็นเกี่ยวกับการยับยั้งหรือยุติการดำเนินการของสถาบันอุดมศึกษาของรัฐ ในสังกัดของกระทรวงหรือสถาบันอุดมศึกษาเอกชนที่ไม่เป็นไปตามมาตรฐานการอุดมศึกษาอย่างร้ายแรง หรืออาจก่อให้เกิดความเสียหายอย่างร้ายแรงต่อส่วนรวม ให้เป็นไปตามกฎหมายว่าด้วยการอุดมศึกษา
๖. ดำเนินการเกี่ยวกับงานเลขานุการของคณะกรรมการมาตรฐานการอุดมศึกษา
๗. ปฏิบัติงานร่วมกับหรือสนับสนุนการปฏิบัติงานของหน่วยงานอื่นที่เกี่ยวข้องหรือที่ปลัดกระทรวงมอบหมาย

๖) กองยุทธศาสตร์และแผนงาน มีหน้าที่และอำนาจดังต่อไปนี้

๑. จัดทำนโยบายและยุทธศาสตร์กระทรวงและแผนการปฏิบัติราชการของกระทรวงและสำนักงานปลัดกระทรวงให้สอดคล้องกับยุทธศาสตร์ชาติ แผนแม่บท แผนการปฏิรูปประเทศ แผนพัฒนาเศรษฐกิจและสังคมแห่งชาติ แผนด้านการอุดมศึกษา วิทยาศาสตร์ วิจัยและนวัตกรรมของประเทศ และนโยบายรัฐบาล
๒. สนับสนุน ส่งเสริม ประสาน และขับเคลื่อนการดำเนินงานตามนโยบายรัฐบาล นโยบายและยุทธศาสตร์กระทรวง และแผนการปฏิบัติราชการของกระทรวงและสำนักงานปลัดกระทรวงไปสู่การปฏิบัติ

๓. กำหนดและพัฒนาตัวชี้วัด ติดตามประเมินผลการดำเนินงานตามยุทธศาสตร์ และแผนการปฏิบัติราชการของกระทรวงและสำนักงานปลัดกระทรวง
๔. ดำเนินการเกี่ยวกับการบริหารงบประมาณของสำนักงานปลัดกระทรวงและกระทรวง
๕. ดำเนินการเกี่ยวกับงานเลขานุการของคณะกรรมการพิจารณางบประมาณด้าน การอุดมศึกษา
๖. ดำเนินการเกี่ยวกับการตรวจราชการ รวมทั้งกำกับ เร่งรัด ติดตาม และประเมินผล การปฏิบัติราชการของหน่วยงานในสังกัดกระทรวง
๗. ประสานงานการดำเนินการเกี่ยวกับการประชุมคณะรัฐมนตรีและรัฐสภา และติดตามผล การดำเนินงานตามมติคณะรัฐมนตรีที่เกี่ยวกับกระทรวง
๘. ปฏิบัติงานร่วมกับหรือสนับสนุนการปฏิบัติงานของหน่วยงานอื่นที่เกี่ยวข้องหรือที่ ปลัดกระทรวงมอบหมาย

๗) กองระบบและบริหารข้อมูลเชิงยุทธศาสตร์การอุดมศึกษา วิทยาศาสตร์ วิจัยและนวัตกรรม มีหน้าที่และอำนาจดังต่อไปนี้

๑. จัดทำแผนปฏิบัติการด้านดิจิทัลของสำนักงานปลัดกระทรวงและกระทรวง ให้สอดคล้อง กับนโยบายและแผนระดับชาติว่าด้วยการพัฒนาดิจิทัลเพื่อเศรษฐกิจและสังคม รวมทั้ง ติดตามและประเมินผลการดำเนินงานภายใต้แผนปฏิบัติการด้านดิจิทัล
๒. จัดทำ พัฒนา และเชื่อมโยงฐานข้อมูลด้านการอุดมศึกษา ฐานข้อมูลมาตรฐานการ อุดมศึกษาของประเทศ ฐานข้อมูลของหน่วยงานที่เกี่ยวข้อง และเผยแพร่ข้อมูลต่อ ผู้บริหารและสาธารณชน
๓. พัฒนาระบบสารสนเทศ ระบบเทคโนโลยีดิจิทัลและโครงสร้างพื้นฐานทางเทคโนโลยี ดิจิทัลของกระทรวง รวมทั้งระบบความมั่นคงปลอดภัยทางเทคโนโลยีดิจิทัลของกระทรวง
๔. ส่งเสริมและพัฒนาทักษะด้านดิจิทัลให้กับบุคลากรในสังกัดกระทรวง
๕. ปฏิบัติงานร่วมกับหรือสนับสนุนการปฏิบัติงานของหน่วยงานอื่นที่เกี่ยวข้องหรือที่ ปลัดกระทรวงมอบหมาย

๘) กองส่งเสริมและประสานเพื่อประโยชน์ทางวิทยาศาสตร์ วิจัยและนวัตกรรม มีหน้าที่และ อำนาจดังต่อไปนี้

๑. จัดทำกลยุทธ์ ประสานและเชื่อมโยงยุทธศาสตร์กระทรวง ยุทธศาสตร์ภูมิภาค ยุทธศาสตร์ เชิงพื้นที่ และยุทธศาสตร์อื่น ๆ ของสำนักงานปลัดกระทรวงที่เกี่ยวข้องกับระบบนิเวศ และโครงสร้างพื้นฐานวิทยาศาสตร์ วิจัยและนวัตกรรม รวมถึงการติดตามและประเมินผล การดำเนินงาน
๒. ส่งเสริมการพัฒนารูปแบบความร่วมมือ กลไกการทำงานร่วมกันระหว่างสถาบัน อุดมศึกษากับหน่วยงานของภาครัฐ ภาคเอกชน ชุมชน และหน่วยงานภาคีในพื้นที่ ในการ ถ่ายทอดองค์ความรู้ ภูมิปัญญาท้องถิ่น ทรรศนะทางปัญญา และการใช้ประโยชน์จาก วิทยาศาสตร์ วิจัยและนวัตกรรมแบบมีส่วนร่วมในเชิงพาณิชย์และเชิงสังคม
๓. ส่งเสริมและสนับสนุนการใช้ประโยชน์โครงสร้างพื้นฐานวิทยาศาสตร์ ผลการวิจัยและ นวัตกรรม ระหว่างสถาบันอุดมศึกษาและเครือข่ายวิจัยในพื้นที่กับองค์กรปกครองส่วน

ท้องถิ่น หน่วยงานอื่นของรัฐ ภาคเอกชน และภาคประชาสังคม ในการพัฒนาเศรษฐกิจ และสังคมบนฐานนวัตกรรม

๔. เสนอแนะมาตรการและแรงจูงใจ และปรับปรุงกฎหมายให้เอื้อต่อการดำเนินธุรกิจ นวัตกรรมของผู้ประกอบการ
๕. ดำเนินการเกี่ยวกับงานเลขานุการของคณะกรรมการส่งเสริมกิจการอุทยานวิทยาศาสตร์ และคณะกรรมการอื่นที่เกี่ยวข้อง
๖. ปฏิบัติงานร่วมกับหรือสนับสนุนการปฏิบัติงานของหน่วยงานอื่นที่เกี่ยวข้องหรือที่ ปลัดกระทรวงมอบหมาย

๙) กองส่งเสริมและพัฒนากำลังคน มีหน้าที่และอำนาจดังต่อไปนี้

๑. จัดทำข้อเสนอนโยบายและแผนด้านการอุดมศึกษาเพื่อผลิตและพัฒนากำลังคนของ ประเทศ แผนปฏิบัติการการอุดมศึกษา และแผนปฏิบัติการการพัฒนากำลังคนของ ประเทศและการจัดการศึกษาตลอดชีวิต
๒. จัดทำข้อเสนอแนะกรอบวงเงินงบประมาณประจำปีด้านการอุดมศึกษา รวมทั้งข้อเสนอ ระบบการจัดสรรและบริหารงบประมาณแบบบูรณาการที่มุ่งผลสัมฤทธิ์ตามกรอบวงเงินให้ สอดคล้องกับนโยบาย ยุทธศาสตร์ และแผนด้านการอุดมศึกษา
๓. จัดทำกลไกการผลิตและพัฒนากำลังคนที่ตอบโจทย์ความต้องการของประเทศ เพื่อยกระดับ ชีตความสามารถในการแข่งขันของประเทศ รวมทั้งส่งเสริมการพัฒนาทักษะ ความสามารถ กำลังคนให้มีความสมบูรณ์พร้อมทั้งทางด้านร่างกาย จิตใจ สติปัญญา มีความรู้คู่คุณธรรม รวมทั้งมีศักยภาพที่สามารถแข่งขันได้ในระดับนานาชาติ
๔. ส่งเสริม สนับสนุน และบริหารจัดการทุนการศึกษาระดับอุดมศึกษาในความรับผิดชอบ
๕. ดำเนินการเกี่ยวกับงานเลขานุการของคณะกรรมการการอุดมศึกษา
๖. ปฏิบัติงานร่วมกับหรือสนับสนุนการปฏิบัติงานของหน่วยงานอื่นที่เกี่ยวข้องหรือที่ ปลัดกระทรวงมอบหมาย

๑๐) กองส่งเสริมและพัฒนาทุนทางปัญญา มีหน้าที่และอำนาจดังต่อไปนี้

๑. จัดทำแผนการผลิต พัฒนา และส่งเสริมการผลิตกำลังคนคุณภาพที่มีศักยภาพสูง
๒. ส่งเสริมและพัฒนาศักยภาพบุคลากรอุดมศึกษา สร้างกำลังคนคุณภาพที่มีศักยภาพสูงรุ่น ใหม่ และส่งเสริม พัฒนา และใช้ประโยชน์กำลังคนคุณภาพที่มีศักยภาพสูงให้สามารถ ทำงานตอบสนองการพัฒนาประเทศได้อย่างเต็มประสิทธิภาพ
๓. พัฒนากลไก ระบบ การถ่ายทอดและแลกเปลี่ยนบุคลากร องค์ความรู้ และเทคโนโลยี ระหว่างภาคส่วนต่าง ๆ ทั้งสถาบันอุดมศึกษา สถาบันวิจัย ภาคอุตสาหกรรม และ ต่างประเทศ รวมทั้งการทำวิจัยร่วมกันระหว่างนักวิจัยไทยกับนักวิจัยและภาคเอกชน ต่างประเทศ
๔. เสนอมาตรการเกี่ยวกับการดึงดูดและสร้างแรงจูงใจ เส้นทางอาชีพ ค่าตอบแทน และสิทธิ ประโยชน์อื่น ๆ รวมทั้งดึงดูดบุคคลผู้มีศักยภาพสูงทั้งในประเทศและนอกประเทศให้เข้าสู่ อาชีพวิจัยและนวัตกรรมในประเทศไทย
๕. เสนอแนะเกี่ยวกับการปรับปรุงกฎหมายให้เอื้อต่อการผลิตและพัฒนากำลังคนคุณภาพที่มี ศักยภาพสูง

๖. จัดทำฐานข้อมูลกำลังคนคุณภาพที่มีศักยภาพสูง และสร้างเครือข่ายทุนทางปัญญา ระหว่างภาครัฐและภาคเอกชนทั้งในประเทศและต่างประเทศ
๗. จัดทำข้อเสนอมาตรฐานการบริหารงานบุคคลอุดมศึกษา มาตรฐานตำแหน่งวิชาการและ ดำเนินการเกี่ยวกับงานเลขานุการของคณะกรรมการข้าราชการพลเรือนในสถาบันอุดมศึกษาตามกฎหมายว่าด้วยระเบียบข้าราชการพลเรือนในสถาบันอุดมศึกษา
๘. ปฏิบัติงานร่วมกับหรือสนับสนุนการปฏิบัติงานของหน่วยงานอื่นที่เกี่ยวข้องหรือที่ ปลัดกระทรวงมอบหมาย

๑๑) กลุ่มตรวจสอบภายใน ทำหน้าที่หลักในการตรวจสอบการดำเนินงานภายในสำนักงาน ปลัดกระทรวงและกระทรวง และสนับสนุนการปฏิบัติงานของสำนักงานปลัดกระทรวงและกระทรวง รับผิดชอบงานขึ้นตรงต่อปลัดกระทรวง มีหน้าที่และอำนาจดังต่อไปนี้

๑. ดำเนินการเกี่ยวกับการตรวจสอบด้านการบริหาร การเงิน และการบัญชีของสำนักงาน ปลัดกระทรวงและกระทรวง
๒. ปฏิบัติงานร่วมกับหรือสนับสนุนการปฏิบัติงานของหน่วยงานอื่นที่เกี่ยวข้องหรือที่ ปลัดกระทรวงมอบหมาย

๑๒) กลุ่มพัฒนาระบบบริหาร ทำหน้าที่หลักในการพัฒนาการบริหารของสำนักงาน ปลัดกระทรวงและกระทรวง ให้เกิดผลสัมฤทธิ์ มีประสิทธิภาพ และคุ้มค่า รวมทั้งการนำนวัตกรรม เทคโนโลยี ข้อมูลขนาดใหญ่ และระบบการทำงานที่เป็นดิจิทัลเข้ามาประยุกต์ใช้ในการให้บริการ รับผิดชอบงานขึ้นตรงต่อ ปลัดกระทรวง มีหน้าที่และอำนาจดังต่อไปนี้

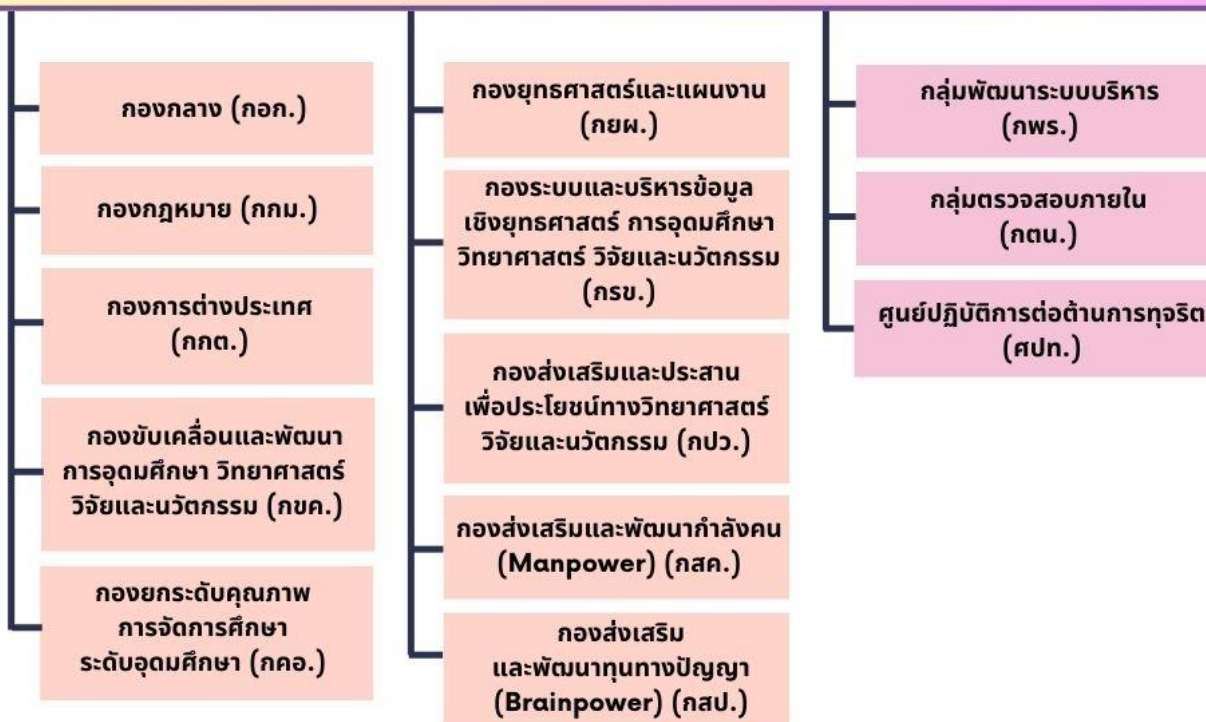
๑. เสนอแนะและให้คำปรึกษาแก่ปลัดกระทรวงเกี่ยวกับยุทธศาสตร์การพัฒนาระบบราชการ ภายในสำนักงานปลัดกระทรวงและกระทรวง
๒. ติดตาม ประเมินผล และจัดทำรายงานเกี่ยวกับการพัฒนาระบบราชการภายในสำนักงาน ปลัดกระทรวงและกระทรวง
๓. ประสานและดำเนินการเกี่ยวกับการพัฒนาระบบราชการร่วมกับหน่วยงานกลางต่าง ๆ และหน่วยงานในสังกัดสำนักงานปลัดกระทรวงและกระทรวง
๔. ปฏิบัติงานร่วมกับหรือสนับสนุนการปฏิบัติงานของหน่วยงานอื่นที่เกี่ยวข้องหรือที่ ปลัดกระทรวงมอบหมาย

๑๓) ศูนย์ปฏิบัติการต่อต้านการทุจริต ทำหน้าที่หลักในการบูรณาการและขับเคลื่อนแผนปฏิบัติการที่เกี่ยวข้องกับการต่อต้านการทุจริตและประพฤติมิชอบ และการส่งเสริมคุณธรรมและจริยธรรมใน กระทรวง รับผิดชอบงานขึ้นตรงต่อปลัดกระทรวง มีหน้าที่และอำนาจดังต่อไปนี้

๑. เสนอแนะต่อปลัดกระทรวงเกี่ยวกับการป้องกันและปราบปรามการทุจริตและประพฤติมิชอบของส่วนราชการในสังกัด ประเมินความเสี่ยงและกำหนดมาตรการบริหารความเสี่ยง เพื่อลดและปิดโอกาสการทุจริตและประพฤติมิชอบ รวมทั้งจัดทำแผนปฏิบัติการที่เกี่ยวข้องกับการต่อต้านการทุจริตและประพฤติมิชอบ และการส่งเสริมคุณธรรมและ จริยธรรมของส่วนราชการดังกล่าว ให้สอดคล้องกับยุทธศาสตร์ระดับชาติและนโยบาย ของรัฐบาลเสนอต่อปลัดกระทรวง
๒. เร่งรัดและกำกับดำเนินการตามแผนปฏิบัติการที่เกี่ยวข้องกับการต่อต้านการทุจริต และประพฤติมิชอบ และการส่งเสริมคุณธรรมและจริยธรรมของส่วนราชการในสังกัด

๓. ดำเนินการในส่วนที่เกี่ยวข้องตามกฎหมายว่าด้วยมาตรฐานทางจริยธรรมและประมวลจริยธรรมข้าราชการพลเรือน รับข้อร้องเรียนเรื่องการทุจริต การปฏิบัติหรือละเว้นการปฏิบัติหน้าที่โดยมิชอบ และการฝ่าฝืนจริยธรรมของเจ้าหน้าที่ส่วนราชการในสังกัด และส่งต่อไปยังส่วนราชการและหน่วยงานที่เกี่ยวข้อง รวมทั้งประสานงาน เรงรัด และติดตามจนได้ข้อยุติ
๔. ติดตาม ประเมินผลสัมฤทธิ์ และจัดทำรายงานการต่อต้านการทุจริตและประพฤติมิชอบ และการส่งเสริมคุณธรรมและจริยธรรมของส่วนราชการในสังกัดเสนอต่อปลัดกระทรวงและหน่วยงานที่เกี่ยวข้อง
๕. ประสานความร่วมมือกับรัฐวิสาหกิจหรือองค์การมหาชนที่อยู่ในกำกับดูแลของรัฐมนตรีเกี่ยวกับข้อมูลการจัดทำและการดำเนินงานตามแผนปฏิบัติการที่เกี่ยวข้องกับการต่อต้านการทุจริตและประพฤติมิชอบ และการส่งเสริมคุณธรรมและจริยธรรม รวมทั้งการดำเนินการตามกฎหมายว่าด้วยมาตรฐานทางจริยธรรมและประมวลจริยธรรม ตลอดจนการประเมินผลสัมฤทธิ์ของหน่วยงานดังกล่าว เพื่อเสนอความเห็นหรือข้อเสนอแนะต่อปลัดกระทรวงในการจัดทำรายงานต่อรัฐมนตรีในฐานะผู้กำกับดูแลรัฐวิสาหกิจหรือองค์การมหาชนดังกล่าวต่อไป
๖. ปฏิบัติงานร่วมกับหรือสนับสนุนการปฏิบัติงานของหน่วยงานที่เกี่ยวข้องหรือที่ปลัดกระทรวงมอบหมาย

โครงสร้างสำนักงานปลัดกระทรวงการอุดมศึกษา วิทยาศาสตร์ วิจัยและนวัตกรรม



ที่มา : กฎกระทรวงแบ่งส่วนราชการ
สำนักงานปลัดกระทรวงการอุดมศึกษา วิทยาศาสตร์ วิจัยและนวัตกรรม พ.ศ. 2564



กลุ่มพัฒนาระบบบริหาร
สำนักงานปลัดกระทรวงการอุดมศึกษา วิทยาศาสตร์ วิจัยและนวัตกรรม
ถนนพระราม 6 แขวงทุ่งพญาไท เขตราชเทวี กทม.10400



0 2 333 3700 ต่อ 5031



psdg@mhesi.go.th

ข้อมูล ณ วันที่ 14 ส.ค. 2567

การวิเคราะห์กระบวนการและระบบงาน

๑. กระบวนการสำคัญต่อการบริหารราชการของสำนักงานปลัดกระทรวงการอุดมศึกษา วิทยาศาสตร์ วิจัยและนวัตกรรม

สำนักงานปลัดกระทรวงการอุดมศึกษา วิทยาศาสตร์ วิจัยและนวัตกรรม ได้ให้ความสำคัญกับระบบงานและข้อกำหนดที่สำคัญร่วมกับส่วนราชการหรือองค์การที่เกี่ยวข้องเพื่อให้การส่งมอบงานต่อกันเป็นไปด้วยความเรียบร้อยและมีประสิทธิภาพ และสามารถผลักดันให้ภารกิจสำเร็จลุล่วงด้วยดีตามเป้าหมายที่กำหนดไว้ ทั้งนี้สำนักงานปลัดกระทรวงการอุดมศึกษา วิทยาศาสตร์ วิจัยและนวัตกรรม ได้วิเคราะห์กระบวนการปฏิบัติงานและระบบงาน จำแนกเป็นกระบวนการสร้างคุณค่า (กค.) และกระบวนการสนับสนุน (กส.) ดังนี้



๒. หน่วยงานที่เกี่ยวข้องในทุกกระบวนการงาน

สำนักงานปลัดกระทรวงการอุดมศึกษา วิทยาศาสตร์ วิจัยและนวัตกรรม ได้วิเคราะห์บทบาทภารกิจของกอง/กลุ่ม/ศูนย์ และมีการจัดกลุ่มหน่วยงานที่เกี่ยวข้องกับกระบวนการปฏิบัติงานและระบบงาน จำแนกตามกระบวนการสร้างคุณค่า (กค.) และกระบวนการสนับสนุน (กส.) ได้ดังนี้

๒.๑ กระบวนการสร้างคุณค่า (กค.)

| ระบบงาน | กระบวนการสร้างคุณค่า | หน่วยงานที่เกี่ยวข้อง |
|---|---|-----------------------|
| ระบบการส่งเสริมและพัฒนากำลังคนและทุนทางปัญญา | กค.๑ กระบวนการจัดทำและบริหารนโยบายการผลิตและพัฒนากำลังคนอุดมศึกษา | กยพ./กสศ./กขค. |
| | กค.๒ กระบวนการจัดทำข้อเสนอแนะการบริหารงบประมาณประจำปี ด้านการอุดมศึกษา | กยพ. |
| | กค.๓ กระบวนการพัฒนาบุคลากรของสถาบันอุดมศึกษา | กสป. |
| ระบบการส่งเสริม พัฒนา และการใช้ประโยชน์ระบบนิเวศ ววน. | กค.๔ กระบวนการพัฒนาธุรกิจฐาน ววน. | กปว. |
| | กค.๕ กระบวนการพัฒนาสังคมเชิงพื้นที่ | กปว. |
| | กค.๖ กระบวนการพัฒนาโครงสร้างพื้นฐาน ววน. | กปว. |
| ระบบการขับเคลื่อน และยกระดับ อววน. | กค.๗ กระบวนการจัดทำข้อเสนอเกี่ยวกับมาตรฐานการอุดมศึกษา | กคอ. |
| | กค.๘ กระบวนการรับรองมาตรฐานการศึกษาระดับอุดมศึกษา | กคอ. |
| | กค.๙ กระบวนการประกันคุณภาพการศึกษาระดับอุดมศึกษา | กคอ. |
| | กค.๑๐ กระบวนการจัดทำ และบริหาร ข้อเสนอแนะนโยบาย แนวทางการขับเคลื่อนและพัฒนาสถาบันอุดมศึกษา และสถาบันวิจัยในระบบ อววน. | กขค. |
| | กค.๑๑ กระบวนการกำกับดูแลการดำเนินงานกิจการของสถาบันอุดมศึกษาเอกชนให้เป็นไปตามกฎหมายว่าด้วยสถาบันอุดมศึกษาเอกชน | กขค. |
| | กค.๑๒ กระบวนการเสริมสร้างธรรมาภิบาล และระบบการบริหารจัดการที่ดี ของสถาบันอุดมศึกษาและสถาบันวิจัยในระบบ อววน. | กขค. |

๒.๒ กระบวนการสนับสนุน (กส.)

| ระบบงาน | กระบวนการสนับสนุน | หน่วยงานที่เกี่ยวข้อง |
|--|---|-----------------------|
| ระบบการจัดทำนโยบาย ยุทธศาสตร์ แผนงานและงบประมาณ อว. และ สป.อว. | กส.๑ กระบวนการจัดทำนโยบายและยุทธศาสตร์ และแผนระดับกระทรวง และ สป.อว. | กยผ. |
| | กส.๒ กระบวนการจัดทำคำของบประมาณรายจ่ายประจำปี ระดับกระทรวง และ สป.อว. | กยผ. |
| ระบบการติดตามและประเมินผล อว. และ สป.อว. | กส.๓ กระบวนการติดตามและประเมินผลการดำเนินงาน ระดับกระทรวง และ สป.อว. | กยผ. |
| ระบบการสร้างความร่วมมือด้าน อววน. กับต่างประเทศ | กส.๔ กระบวนการจัดทำข้อเสนอแนะเชิงนโยบายและยุทธศาสตร์ ความร่วมมือกับต่างประเทศ | กกต. |
| | กส.๕ กระบวนการสร้างความร่วมมือด้าน อววน. กับต่างประเทศ | กกต. |
| ระบบการบริหารข้อมูล และเทคโนโลยีสารสนเทศ | กส.๖ กระบวนการส่งเสริมการใช้เทคโนโลยีดิจิทัล | กรข. |
| | กส.๗ กระบวนการบริหารจัดการเทคโนโลยีสารสนเทศ และเครือข่าย | กรข. |
| | กส.๘ กระบวนการพัฒนาระบบสารสนเทศ | กรข. |
| | กส.๙ กระบวนการพัฒนาและบริหารจัดการข้อมูลเชิงยุทธศาสตร์ | กรข. |
| ระบบงานสารบรรณ และงานประสานราชการ | กส.๑๐ กระบวนการดำเนินงานสารบรรณ และงานประสานราชการ | กอก. |
| ระบบการบริหารการเงิน บัญชี พัสดุ | กส.๑๑ กระบวนการเกี่ยวกับการเงิน บัญชี งบประมาณ และการคลังของ สป.อว. | กอก. |
| | กส.๑๒ กระบวนการการจัดซื้อจัดจ้างและการบริหารพัสดุ | กอก. |
| ระบบบริหารทรัพยากรบุคคล | กส.๑๓ กระบวนการจัดระบบงานและบริหารงานบุคคล | บค. |
| | กส.๑๔ กระบวนการสรรหาบรรจุ แต่งตั้ง | บค. |
| | กส.๑๕ กระบวนการพัฒนาบุคลากร | บค. |
| ระบบการประชาสัมพันธ์ และเผยแพร่ข้อมูลข่าวสาร | กส.๑๖ กระบวนการประชาสัมพันธ์ และเผยแพร่ข้อมูลข่าวสาร | สอ. |
| ระบบงานกฎหมาย | กส.๑๗ กระบวนการเสนอร่างพระราชบัญญัติ | กกม. |
| | กส.๑๘ กระบวนการดำเนินคดีปกครอง | กกม. |
| | กส.๑๙ กระบวนการพิจารณาอุทธรณ์ | กกม. |
| ระบบการพัฒนาระบบบริหาร | กส.๒๐ กระบวนการพัฒนาระบบบริหารราชการ | กพร. |
| | กส.๒๑ กระบวนการประเมินผลการปฏิบัติราชการ | กพร. |
| ระบบการตรวจสอบภายใน | กส.๒๒ กระบวนการตรวจสอบภายในของ สป.อว. | กตน. |
| ระบบการตรวจราชการ | กส.๒๓ กระบวนการตรวจราชการของกระทรวงการอุดมศึกษา วิทยาศาสตร์ วิจัยและนวัตกรรม | กตร. |
| ระบบการส่งเสริมคุณธรรม จริยธรรม และต่อต้านการทุจริตและประพฤติมิชอบ | กส.๒๔ การป้องกันการทุจริตและประพฤติมิชอบของ สป.อว. | ศปท. |
| | กส.๒๕ การส่งเสริมคุณธรรมของ สป.อว. | ศปท. |

มาตรการและวิธีการในการจัดการผลกระทบทางลบจากการดำเนินงานของ สป.อว.

ประจำปีงบประมาณ พ.ศ. ๒๕๖๗

กระบวนการสร้างคุณค่า (กค.)

| กระบวนการ | ผลกระทบทางลบที่อาจเกิดขึ้นจากการดำเนินงาน | มาตรการและวิธีการในการจัดการผลกระทบทางลบ | ตัวชี้วัดการดำเนินการด้านการจัดการผลกระทบทางลบ | หน่วยงานรับผิดชอบ |
|---|---|--|--|-----------------------|
| <p>กค.1 กระบวนการจัดทำและบริหารนโยบายการผลิต และพัฒนากำลังคนอุดมศึกษา ได้แก่</p> <ul style="list-style-type: none"> - โครงการผลิตครูเพื่อพัฒนาท้องถิ่น (กสค.) - โครงการผลิตบัณฑิตพันธุ์ใหม่ (กสค.) - โครงการผลิตและพัฒนาากำลังคนอุดมศึกษาเพื่อเพิ่มขีดความสามารถในการแข่งขันของประเทศ (กสค.) - โครงการสนับสนุนนักเรียนทุนรัฐบาลทางด้านวิทยาศาสตร์และเทคโนโลยี (กสค.) - โครงการห้องเรียนวิทยาศาสตร์ในโรงเรียน โดยการกำกับดูแลของมหาวิทยาลัย (โครงการ รวม.) ระยะที่ ๓ (กสค.) - การพัฒนารูปแบบกระบวนการคัดเลือกบุคคลที่มีคุณลักษณะพึงประสงค์ เข้าเรียนครูและการพัฒนาเครื่องมือวัดและประเมินคุณลักษณะความเป็นครู (Big Rock 1203) (กสค.) - โครงการเรียนรู้ตลอดชีวิตและพัฒนาทักษะเพื่ออนาคต (Upskill/Reskill) (กขค.) | <p>โครงการผลิตบัณฑิตพันธุ์ใหม่ (กสค.)</p> <p>๑. ข้อกำหนด (TOR) การจัดทำหลักสูตรยังไม่ชัดเจน จึงทำให้การประเมินผลสัมฤทธิ์ของผู้เรียนไม่เป็นไปตามเป้าหมายของโครงการ เช่น กลุ่มเป้าหมายมีความหลากหลาย เป็นต้น</p> <p>๒. โครงการผลิตบัณฑิตพันธุ์ใหม่ฯ ยังไม่กระจายไปทุกคณะของสถาบันอุดมศึกษาที่เข้าร่วมโครงการฯ อาจเป็นเพราะขาดการสื่อสารระหว่าง สป.อว. และผู้บริหารสถาบันอุดมศึกษา เกี่ยวกับวัตถุประสงค์ แนวทางการดำเนินการของโครงการและมีสถาบันอุดมศึกษาหลายแห่งที่ยังไม่เข้าใจแนวทางการจัดทำหลักสูตรภายใต้โครงการฯ</p> | <p>โครงการผลิตบัณฑิตพันธุ์ใหม่ (กสค.)</p> <p>๑. จัดประชุมชี้แจงการเสนอหลักสูตรเข้าร่วมโครงการเพื่อสร้างความเข้าใจและตอบข้อสงสัยแก่สถาบันอุดมศึกษา</p> <p>๒. จัดทำช่องทางติดต่อผ่านช่องทางต่างๆ ที่มีความสะดวกต่อสถาบันอุดมศึกษา เพื่อติดต่อสอบถามข้อสงสัย</p> <p>๓. คณะอนุกรรมการฯ และ สป.อว. ลงพื้นที่ตรวจเยี่ยมหลักสูตรที่เข้าร่วมโครงการ เพื่อติดตามการดำเนินงานให้ข้อเสนอแนะแก่หลักสูตรที่เข้าร่วมโครงการฯ รวมทั้งแลกเปลี่ยนข้อคิดเห็นกับผู้บริหารสถาบันอุดมศึกษา เพื่อขยายแนวทางการจัดทำหลักสูตรไปยังคณะอื่นๆ ในสถาบันอุดมศึกษา</p> | <p>โครงการผลิตบัณฑิตพันธุ์ใหม่ (กสค.)</p> <p>๑. จำนวนผู้เรียนที่มีผลสัมฤทธิ์เป็นไปตามเป้าหมายของโครงการ เช่น การมีงานทำ มีรายได้เพิ่มขึ้น เป็นต้น</p> <p>๒. จำนวนสถาบันอุดมศึกษาที่ไม่เคยเข้าร่วมโครงการผลิตบัณฑิตพันธุ์ใหม่</p> | <p>กยพ./กสค./กขค.</p> |
| <p>กค.๒ กระบวนการจัดทำข้อเสนอแนะการบริหารงบประมาณประจำปี ด้านการอุดมศึกษา</p> | <p>ไม่มีผลกระทบทางลบ</p> | - | - | <p>กยพ.</p> |

| กระบวนงาน | ผลกระทบทางลบ ที่อาจเกิดขึ้น จากการดำเนินงาน | มาตรการและวิธีการ ในการจัดการ ผลกระทบทางลบ | ตัวชี้วัดการดำเนินการ ด้านการจัดการ ผลกระทบทางลบ | หน่วยงาน รับผิดชอบ |
|--|---|--|--|-----------------------|
| กค.๓ กระบวนการพัฒนาบุคลากรของสถาบันอุดมศึกษา ได้แก่ - กำหนดมาตรฐานการพิจารณาตำแหน่งวิชาการ - การฝึกอบรม “หลักสูตรการบริหารงานอุดมศึกษาสายสนับสนุนระดับสูง (นบสส.)” | ไม่มีผลกระทบทางลบ | - | - | กสป. |
| กค.๔ กระบวนการพัฒนาธุรกิจฐาน ววน. ได้แก่ - โครงการสร้างและพัฒนาวิสาหกิจในระยะเริ่มต้น - โครงการพัฒนาศูนย์พัฒนาผู้ประกอบการนวัตกรรมและถ่ายทอดเทคโนโลยีอุทยานวิทยาศาสตร์ มหาวิทยาลัยพะเยา | ไม่มีผลกระทบทางลบ | - | - | กปว. |
| กค.๕ กระบวนการพัฒนาสังคมเชิงพื้นที่ ได้แก่ - โครงการพัฒนาผลิตภัณฑ์สินค้าชุมชน - โครงการพัฒนาจังหวัดเป็นเมืองนำอยู่ - โครงการมหกรรมส่งเสริมการใช้ประโยชน์ อุดมศึกษาวิทยาศาสตร์ วิจัยและนวัตกรรมเพื่อการพัฒนาเศรษฐกิจไทยอย่างยั่งยืนด้วยพลังสหวิทยาการ (Sci Power Thailand) | ไม่มีผลกระทบทางลบ | - | - | กปว. |
| กค.๖ กระบวนการพัฒนาโครงสร้างพื้นฐาน ววน. ได้แก่ - การก่อสร้างอาคารส่งเสริมผู้ประกอบการและนวัตกรรม อุทยานวิทยาศาสตร์และเทคโนโลยีมหาวิทยาลัยวลัยลักษณ์ จังหวัดนครศรีธรรมราช | ไม่มีผลกระทบทางลบ | - | - | กปว. |

| กระบวนงาน | ผลกระทบทางลบ ที่อาจเกิดขึ้น จากการดำเนินงาน | มาตรการและวิธีการ ในการจัดการ ผลกระทบทางลบ | ตัวชี้วัดการดำเนินการ ด้านการจัดการ ผลกระทบทางลบ | หน่วยงาน รับผิดชอบ |
|--|---|--|--|-----------------------|
| - โครงการส่งเสริม กิจการอุทยานวิทยาศาสตร์ - โครงการพัฒนานวัตกรรม เพื่อการพัฒนาภาค | | | | |
| กค.๗ กระบวนการจัดทำ ข้อเสนอเกี่ยวกับมาตรฐาน การอุดมศึกษา ได้แก่ - โครงการเร่งรัดและขยาย ผลการจัดหลักสูตรพัฒนา บุคลากรตามแนวทาง CWIE+EEC Model Type A (CWIE+EEC Model Type A Master Class) ในสถาบันอุดมศึกษา | ไม่มีผลกระทบทางลบ | - | - | กคอ. |
| กค.๘ กระบวนการรับรอง มาตรฐานการศึกษาระดับ อุดมศึกษา ได้แก่ - การตรวจสอบหลักสูตร ของสถาบันอุดมศึกษาว่า เป็นไปตามมาตรฐานการ อุดมศึกษา | การดำเนินการตรวจสอบ หลักสูตรการศึกษาและ การตรวจสอบการ ดำเนินการจัดการศึกษา มีขั้นตอนและระยะเวลา ที่กำหนดหากดำเนินการ ไม่ทันภายในระยะเวลา ที่กำหนดอาจส่งผลต่อ นักศึกษา และหน่วยงาน ที่ต้องนำผลการรับรองฯ ไปใช้ | ๑. กำหนดกลไกในการ ติดตามการดำเนินการ ตรวจสอบหลักสูตร การศึกษาและการ ตรวจสอบการดำเนินการ จัดการศึกษา ๒. พัฒนารฐานข้อมูล ติดตามการดำเนินงาน ตรวจสอบหลักสูตร การศึกษาและการ ตรวจสอบการจัด การศึกษา | ๑. จำนวนหลักสูตรที่ ผ่านการตรวจสอบ หลักสูตรตามเกณฑ์ มาตรฐานหลักสูตร ระดับอุดมศึกษา ๒. จำนวนหลักสูตรที่ ได้รับการรับรอง มาตรฐานการอุดมศึกษา | กคอ. |
| กค.๙ กระบวนการประกัน คุณภาพการศึกษาระดับ อุดมศึกษา | การให้สถาบันอุดมศึกษา มีอิสระในการกำหนด ระบบและกลไกการ ประกันคุณภาพของ สถาบันด้วยตนเอง อาจ ทำให้ผลการประกัน คุณภาพยังไม่สะท้อน การดำเนินงานที่แท้จริง ของสถาบันอุดมศึกษา ส่งผลให้การนำผลการ ประกันคุณภาพมาใช้ ประโยชน์ยังไม่มี ประสิทธิภาพและ ประสิทธิผล | ส่งเสริม สนับสนุนให้ สถาบันอุดมศึกษาทุก แห่งได้รับการประเมิน คุณภาพภายนอกจาก หน่วยงานประเมิน คุณภาพภายนอกที่ คณะกรรมการมาตรฐาน การอุดมศึกษาประกาศ กำหนด | ๑. จำนวนสถาบัน อุดมศึกษาที่ได้รับการ ประเมินคุณภาพ ภายนอกระดับ อุดมศึกษา ๒. จำนวนสถาบัน อุดมศึกษาที่มีผลการ ประเมินคุณภาพ ภายนอกเป็นไปตาม มาตรฐานการอุดมศึกษา | กคอ. |

| กระบวนงาน | ผลกระทบทางลบ ที่อาจเกิดขึ้น จากการดำเนินงาน | มาตรการและวิธีการ ในการจัดการ ผลกระทบทางลบ | ตัวชี้วัดการดำเนินการ ด้านการจัดการ ผลกระทบทางลบ | หน่วยงาน รับผิดชอบ |
|--|---|--|--|-----------------------|
| กค.๑๐ กระบวนการจัดทำ และบริหาร ข้อเสนอนโยบาย แนวทางการขับเคลื่อนและ พัฒนาสถาบันอุดมศึกษา และสถาบันวิจัยในระบบ อววน. | ไม่มีผลกระทบทางลบ | - | - | กขค. |
| กค.๑๑ กระบวนการกำกับ ดูแลการดำเนินงานของ สถาบันอุดมศึกษาเอกชนให้ เป็นไปตามกฎหมายว่าด้วย สถาบันอุดมศึกษาเอกชน ได้แก่ - การจัดทำฐานข้อมูล ข้อกำหนดของสถาบัน อุดมศึกษาเอกชน | ไม่มีผลกระทบทางลบ | - | - | กขค. |
| กค.๑๒ กระบวนการ เสริมสร้างธรรมาภิบาล และระบบการบริหาร จัดการที่ดี ของสถาบัน อุดมศึกษาและสถาบันวิจัย ในระบบ อววน. | การปฏิบัติงานของ สถาบันอุดมศึกษาไม่ เป็นไปตามแนวปฏิบัติ ตามหลักธรรมาภิบาล ในสถาบันอุดมศึกษา และหลักความรับผิดชอบต่อ ต่อสังคม หลักเสรีภาพ ทางวิชาการ หลักความ เป็นอิสระ และหลัก ความเสมอภาค | ๑. เผยแพร่ประชา- สัมพันธ์ประกาศ อว. ๑.๑ เรื่อง แนวปฏิบัติ ตามหลักธรรมาภิบาล ในสถาบันอุดมศึกษา และแนวปฏิบัติตาม หลักความรับผิดชอบต่อ ต่อสังคมฯ ๑.๒ คุณสมบัติของผู้ ทรง คุณวุฒิภายนอกที่ เหมาะสมเป็น คณะกรรมการสรรหา ผู้สมควรดำรงตำแหน่ง นายกสภา สถาบัน อุดมศึกษาและกรรมการ สภาสถาบัน อุดมศึกษา ผู้ทรงคุณวุฒิ ๒. จัดประชุมสัมมนา เพื่อชี้แจงทำความเข้าใจ กับผู้บริหารสถาบัน อุดมศึกษา เกี่ยวกับ ประกาศ อว. เรื่องแนว ปฏิบัติตามหลัก ธรรมาภิบาลในสถาบัน อุดมศึกษาและแนว | จำนวนเรื่องร้องเรียน ของสถาบันอุดมศึกษาที่ ปฏิบัติไม่เป็นไปตาม หลักธรรมาภิบาลใน สถาบันอุดมศึกษาลดลง เทียบกับปีที่ผ่านมา | กขค. |

| กระบวนงาน | ผลกระทบทางลบ ที่อาจเกิดขึ้น จากการดำเนินงาน | มาตรการและวิธีการ ในการจัดการ ผลกระทบทางลบ | ตัวชี้วัดการดำเนินการ ด้านการจัดการ ผลกระทบทางลบ | หน่วยงาน รับผิดชอบ |
|-----------|---|--|--|-----------------------|
| | | <p>ปฏิบัติตามหลักความ รับผิดชอบต่อสังคมฯ (๕ ภูมิภาค)</p> <p>๓. จัดระบบบริหาร จัดการข้อร้องเรียนด้าน ธรรมาภิบาลในสถาบัน อุดมศึกษา</p> <p>๔. จัดทำประกาศและ คู่มือการเปิดเผยข้อมูล ผลการดำเนินงานของ สถาบัน อุดมศึกษาตาม แนวปฏิบัติตามหลัก ธรรมาภิบาลในสถาบัน อุดมศึกษา หลักความ รับผิดชอบต่อสังคม หลักเสรีภาพทาง วิชาการ หลักความเป็น อิสระ และหลักความ เสมอภาค</p> <p>๕. จัดฝึกอบรม “หลักสูตรส่งเสริม คุณภาพกรรมการสภา สถาบันอุดมศึกษาและ ผู้บริหารระดับสูง”</p> | | |

กระบวนการสนับสนุน (กส.)

| กระบวนการงาน | ผลกระทบทางลบ ที่อาจเกิดขึ้น จากการดำเนินงาน | มาตรการและวิธีการ ในการจัดการ ผลกระทบทางลบ | ตัวชี้วัดการดำเนินการ ด้านการจัดการ ผลกระทบทางลบ | หน่วยงาน รับผิดชอบ |
|--|---|--|--|-----------------------|
| กส.1 กระบวนการจัดทำ นโยบายและยุทธศาสตร์ และแผนระดับกระทรวง และ สป.อว. | ไม่มีผลกระทบทางลบ | - | - | กยผ. |
| กส.๒ กระบวนการจัดทำคำ ของบประมาณรายจ่าย ประจำปีระดับกระทรวง และ สป.อว. | ไม่มีผลกระทบทางลบ | - | - | กยผ. |
| กส.๓ กระบวนการติดตาม และประเมินผลการ ดำเนินงานระดับกระทรวง และ สป.อว. ได้แก่ - การจัดทำรายงานผลการ ดำเนินงานตามเอกสาร งบประมาณรายจ่ายประจำปี | ไม่มีผลกระทบทางลบ | - | - | กยผ. |
| กส.๔ กระบวนการจัดทำ ข้อเสนอแนะเชิงนโยบาย และยุทธศาสตร์ความ ร่วมมือกับต่างประเทศ | ไม่มีผลกระทบทางลบ | - | - | กกต. |
| กส.๕ กระบวนการสร้าง ความร่วมมือด้าน อววน. กับต่างประเทศ ได้แก่ - โครงการดำเนินงานความ ร่วมมือด้านการอุดมศึกษา วิทยาศาสตร์ วิจัยและ นวัตกรรม - การจัดเก็บข้อมูลนักศึกษา ต่างชาติที่ศึกษาอยู่ในสถาบัน อุดมศึกษาไทยและข้อมูล หลักสูตรนานาชาติใน สถาบันอุดมศึกษาไทย - การจัดทำรายชื่อผู้ ประสานงานด้านต่างประเทศ ของสถาบันอุดมศึกษาไทย | ไม่มีผลกระทบทางลบ | - | - | กกต. |
| กส.๖ กระบวนการส่งเสริม การใช้เทคโนโลยีดิจิทัล | ไม่มีผลกระทบทางลบ ต่อบุคลากร สป.อว. | - | - | กรข. |
| กส.๗ กระบวนการบริหาร จัดการเทคโนโลยีสารสนเทศ และเครือข่าย | ไม่มีผลกระทบทางลบ ต่อบุคลากร สป.อว. | - | - | กรข. |

| กระบวนงาน | ผลกระทบทางลบ ที่อาจเกิดขึ้น จากการดำเนินงาน | มาตรการและวิธีการ ในการจัดการ ผลกระทบทางลบ | ตัวชี้วัดการดำเนินการ ด้านการจัดการ ผลกระทบทางลบ | หน่วยงาน รับผิดชอบ |
|---|---|--|--|-----------------------|
| กส.๘ กระบวนการพัฒนาระบบสารสนเทศ | บุคลากร สป.อว. ไม่ได้รับสิทธิ์การเข้าถึงระบบสารสนเทศอย่างถูกต้องเหมาะสม | ทบทวนและตรวจสอบสถานภาพการปฏิบัติงานของบุคลากร สป.อว. เพื่อกำหนดสิทธิ์การเข้าถึงระบบสารสนเทศให้มีความถูกต้องเหมาะสม | ร้อยละของบุคลากรที่มีสิทธิ์การเข้าถึงระบบสารสนเทศที่ถูกต้องเหมาะสม | กรข. |
| กส.๙ กระบวนการพัฒนาและบริหารจัดการข้อมูลเชิงยุทธศาสตร์ ได้แก่ - โครงการพัฒนาระบบข้อมูลขนาดใหญ่เพื่อพัฒนาคุณภาพอุดมศึกษาสำหรับการอุดมศึกษา วิทยาศาสตร์ วิจัยและนวัตกรรม (Big Data) | ฐานข้อมูลรายบุคคลที่ได้รับข้อมูลจากสถาบันอุดมศึกษาอาจเกิดความไม่ปลอดภัยจากการดำเนินงาน | ดำเนินการตาม พ.ร.บ.คุ้มครองข้อมูลส่วนบุคคล พ.ศ.๒๕๖๒ มาตรา ๓๗ (๑) จัดให้มีมาตรการรักษาความมั่นคงปลอดภัยที่เหมาะสม เพื่อป้องกันการสูญหาย เข้าถึง ใช้ เปลี่ยนแปลง แก้ไข หรือเปิดเผยข้อมูลส่วนบุคคลโดยปราศจากอำนาจหรือโดยมิชอบ และต้องทบทวนมาตรการดังกล่าวเมื่อมีความจำเป็นหรือเมื่อเทคโนโลยีเปลี่ยนแปลงไปเพื่อให้มีประสิทธิภาพในการรักษาความมั่นคงปลอดภัยที่เหมาะสม | จำนวนโมดูลที่ติดตั้งเพิ่มเติมในระบบเพื่อดำเนินการตามมาตรการรักษาความมั่นคงปลอดภัย ตามพ.ร.บ.คุ้มครองข้อมูลส่วนบุคคล พ.ศ.๒๕๖๒ มาตรา ๓๗ (๑) | กรข. |
| กส.๑๐ กระบวนการดำเนินงานสารบรรณ และงานประสานราชการ | ความผิดพลาดในการจัดส่งหนังสือจากหน่วยงานภายนอกให้กับหน่วยงานที่รับผิดชอบไม่ถูกต้องทำให้เกิดความล่าช้าในการดำเนินงาน | วิเคราะห์กัลลันกรองเนื้อหาและรายละเอียดของหนังสือภายนอกให้ถูกต้อง เพื่อจัดส่งให้หน่วยงานที่รับผิดชอบดำเนินการได้ตรงตามภารกิจงาน | ร้อยละของจำนวนหนังสือภายนอกที่ดำเนินการส่งผิดพลาด | กอก. |
| กส.๑๑ กระบวนการเกี่ยวกับการเงิน บัญชีงบประมาณ และการคลังของ สป.อว. | การเบิกจ่ายงบประมาณล่าช้าไม่เป็นไปตามแผนการใช้จ่ายงบประมาณ | ๑. กำกับ ติดตาม ดูแลการปฏิบัติงานอย่างต่อเนื่อง ๒. กำหนดแนวทางการปฏิบัติงาน ขั้นตอนการดำเนินการด้านการเงิน การคลังให้กอง/สำนัก/กลุ่มทราบและถือ | ร้อยละความสำเร็จของการเบิกจ่ายเงินให้แล้วเสร็จภายใน ๗ วันทำการ นับตั้งแต่วันที่ได้รับเรื่อง | กอก. |

| กระบวนงาน | ผลกระทบทางลบ ที่อาจเกิดขึ้น จากการดำเนินงาน | มาตรการและวิธีการ ในการจัดการ ผลกระทบทางลบ | ตัวชี้วัดการดำเนินการ ด้านการจัดการ ผลกระทบทางลบ | หน่วยงาน รับผิดชอบ |
|--|--|---|--|-----------------------|
| <p>กส.๑๒ กระบวนการการจัดซื้อจัดจ้างและการบริหารพัสดุ ได้แก่</p> <ul style="list-style-type: none"> - การใช้งานระบบ ERP ในการดำเนินการจัดซื้อจัดจ้าง - เผยแพร่ข้อมูลรายงานการเงินและการจัดซื้อจัดจ้าง | <p>๑. หน่วยงานไม่มีการวางแผนการจัดหาพัสดุไว้ล่วงหน้าทำให้การจัดหาพัสดุไม่ทันต่อความต้องการ ส่งผลให้เจ้าหน้าที่พัสดุต้องดำเนินการจัดหาภายในระยะเวลาที่จำกัด ซึ่งอาจเกิดข้อผิดพลาดในการตรวจสอบรายละเอียดต่าง ๆ ให้ถูกต้องตามระเบียบ</p> <p>๒. ผู้ได้รับการแต่งตั้งในการเป็นคณะกรรมการตรวจรับพัสดุ ขาดความรู้ความเข้าใจในการบริหารสัญญา ส่งผลให้การบริหารสัญญาไม่เป็นไปตามข้อกำหนดของสัญญา เกิดข้อผิดพลาด</p> | <p>ปฏิบัติเป็นไปในแนวทางเดียวกัน</p> <p>๑. หน่วยงานผู้ใช้พัสดุควรมีการวางแผนการจัดหาพัสดุประจำปี เพื่อใช้ในการเตรียมการในขั้นตอนต่าง ๆ โดยรวมระยะเวลาในการดำเนินการจัดหาของเจ้าหน้าที่พัสดุด้วย เพื่อที่จะได้ใช้พัสดุได้ทันตามความต้องการ</p> <p>๒.๑ เผยแพร่ความรู้ความเข้าใจในการบริหารสัญญา ขั้นตอนการบริหารสัญญา วิธีการตรวจรับงาน ให้เป็นไปตามข้อกำหนดสัญญา รวมทั้งจัดอบรมสร้างความรู้ความเข้าใจให้กับผู้ปฏิบัติงาน เพื่อให้ดำเนินการได้ถูกต้องและลดข้อผิดพลาด</p> <p>๒.๒ จัดฝึกอบรมเพื่อเสริมสร้างความรู้ความเข้าใจในการบริหารสัญญา ขั้นตอนการบริหารสัญญา วิธีการตรวจรับงานให้แก่ผู้ที่ได้รับการแต่งตั้งเป็นคณะกรรมการตรวจรับพัสดุ</p> | <p>๑. ระดับความสำเร็จของการจัดทำแผนการจัดหาพัสดุประจำปี</p> <p>๒. ร้อยละความสำเร็จของความรู้ความเข้าใจในการบริหารสัญญาของผู้ที่ได้รับการแต่งตั้งเป็นคณะกรรมการตรวจรับพัสดุ</p> | <p>กอก.</p> |
| <p>กส.๑๓ กระบวนการจัดระบบงานและบริหารงานบุคคล ได้แก่</p> <ul style="list-style-type: none"> - โครงการยกระดับงานบริหารทรัพยากรบุคคลด้วยเทคโนโลยีสารสนเทศ | <p>ไม่มีผลกระทบทางลบ</p> | <p>-</p> | <p>-</p> | <p>บค.</p> |

| กระบวนงาน | ผลกระทบทางลบ ที่อาจเกิดขึ้น จากการดำเนินงาน | มาตรการและวิธีการ ในการจัดการ ผลกระทบทางลบ | ตัวชี้วัดการดำเนินการ ด้านการจัดการ ผลกระทบทางลบ | หน่วยงาน รับผิดชอบ |
|---|---|---|--|-----------------------|
| <p>- การเผยแพร่ผลการดำเนินงานด้านการบริหารทรัพยากรบุคคล</p> <p>- แผนปฏิบัติการด้านการบริหารและพัฒนาทรัพยากรบุคคล สป. และ สร.อว. ประจำปีงบประมาณ ๒๕๖๖</p> <p>- การสำรวจความพึงพอใจการให้บริการของกลุ่มบริหารทรัพยากรบุคคล</p> <p>- การเปิดโอกาสให้ผู้รับบริการและผู้มีส่วนได้ส่วนเสีย ร่วมแสดงความคิดเห็น ข้อเสนอแนะ และข้อร้องเรียน ผ่านการประเมินความพึงพอใจการให้บริการ</p> | | | | |
| <p>กส.๑๔ กระบวนการสรรหาบรรจุ แต่งตั้ง ได้แก่</p> <p>- โครงการบริหารจัดการอัตรากำลัง สป.และ สร. อว.</p> | ไม่มีผลกระทบทางลบ | - | - | บค. |
| <p>กส.๑๕ กระบวนการพัฒนาบุคลากร ได้แก่</p> <p>- โครงการพัฒนาคุณภาพชีวิต เสริมสร้างความผูกพันและความผูกพันของบุคลากร สป. และ สร.อว.</p> <p>- โครงการพัฒนาองค์กรแห่งการเรียนรู้</p> | ไม่มีผลกระทบทางลบ | - | - | บค. |
| <p>กส.๑๖ กระบวนการประชาสัมพันธ์ และเผยแพร่ข้อมูลข่าวสาร</p> | <p>การนำเข้าข้อมูลและรูปภาพสู่สื่อสังคมออนไลน์ อาจเกิดความผิดพลาดในเนื้อหาหรือไม่เหมาะสม ทำให้ผู้รับสารเข้าใจผิด เกิดความเสียหายต่อบุคคล/หน่วยงาน นำมาซึ่งการถูกร้องเรียนฟ้องร้อง เป็นต้น</p> | <p>๑. ศึกษากฎหมายและระเบียบต่าง ๆ รวมถึงติดตามเทคโนโลยี องค์ความรู้ใหม่ ๆ ที่เกี่ยวข้อง กับงานประชาสัมพันธ์ เพื่อนำมาประยุกต์ใช้ในการปฏิบัติงานได้อย่างมีประสิทธิภาพสูงสุด</p> <p>๒. กำหนดให้บุคลากรที่รับผิดชอบด้านงานข่าวและประสานสื่อมวลชนเป็นผู้ตรวจทานข้อมูล</p> | <p>ร้อยละของการนำเข้าข้อมูลและรูปภาพสู่สื่อสังคมออนไลน์ของบุคลากรที่รับผิดชอบด้านงานข่าวและประสานสื่อมวลชนที่มีความถูกต้อง ครบถ้วน</p> | สอ. |

| กระบวนงาน | ผลกระทบทางลบ ที่อาจเกิดขึ้น จากการดำเนินงาน | มาตรการและวิธีการ ในการจัดการ ผลกระทบทางลบ | ตัวชี้วัดการดำเนินการ ด้านการจัดการ ผลกระทบทางลบ | หน่วยงาน รับผิดชอบ |
|---|--|---|---|-----------------------|
| | | และรูปภาพก่อนนำเข้าสู่ สื่อสังคมออนไลน์ทุกครั้ง ๓. จัดทำผังกระบวนกร ประชาสัมพันธ์ และ เผยแพร่ข้อมูลข่าวสาร เพื่อควบคุมการปฏิบัติ งานของบุคลากรที่ รับผิดชอบด้านงานข่าว และสื่อมวลชน | | |
| กส.๑๗ กระบวนการเสนอ ร่างพระราชบัญญัติ | ไม่มีผลกระทบทางลบ | - | - | กกม. |
| กส.๑๘ กระบวนการ ดำเนินคดีปกครอง | ไม่มีผลกระทบทางลบ | - | - | กกม. |
| กส.๑๙ กระบวนการ พิจารณาอุทธรณ์ | ผลการพิจารณา อุทธรณ์/คำวินิจฉัยของ ก.อ.ร. ยังคงทำให้ผู้ อุทธรณ์ หรือผู้อุทธรณ์ เรื่องร้องทุกข์ หรือผู้ ร้องทุกข์ ยังคงได้รับ โทษตามคำสั่งที่ได้รับ | แจ้งให้ผู้อุทธรณ์ หรือผู้ อุทธรณ์เรื่องร้องทุกข์ หรือผู้ร้องทุกข์ ทราบว่า หากไม่เห็นด้วยกับคำ วินิจฉัยของ ก.อ.ร. สามารถใช้สิทธิโต้แย้ง คำวินิจฉัยโดยยื่นฟ้อง ต่อศาลปกครองชั้นต้น | จำนวนผู้อุทธรณ์ หรือผู้ อุทธรณ์เรื่องร้องทุกข์ หรือผู้ร้องทุกข์ ที่ยังคง ได้รับโทษตามคำสั่งที่ ได้รับ | กกม. |
| กส.๒๐ กระบวนการพัฒนา ระบบบริหารราชการ | ไม่มีผลกระทบทางลบ | - | - | กพร. |
| กส.๒๑ กระบวนการ ประเมินผลการปฏิบัติ ราชการ | ไม่มีผลกระทบทางลบ | - | - | กพร. |
| กส.๒๒ กระบวนการ ตรวจสอบภายในของ สป.อว. | ไม่มีผลกระทบทางลบ | - | - | กตน. |
| กส.๒๓ กระบวนการตรวจ ราชการของกระทรวงการ อุดมศึกษา วิทยาศาสตร์ วิจัยและนวัตกรรม ได้แก่ - การสำรวจความพึงพอใจ ในการติดต่อประสานงาน กับ กตร. - การใช้งานระบบตรวจ ราชการ - จัดทำและเผยแพร่รายงาน การตรวจราชการประจำปี | ไม่มีผลกระทบทางลบ | - | - | กตร. |

| กระบวนงาน | ผลกระทบทางลบ ที่อาจเกิดขึ้น จากการดำเนินงาน | มาตรการและวิธีการ ในการจัดการ ผลกระทบทางลบ | ตัวชี้วัดการดำเนินการ ด้านการจัดการ ผลกระทบทางลบ | หน่วยงาน รับผิดชอบ |
|--|---|---|--|-----------------------|
| <p>กส.๒๔ การป้องกันการ ทุจริตและประพฤติมิชอบ ของ สป.อว. ได้แก่</p> <p>๑) การยกระดับและพัฒนา ผลการประเมินและความ โปร่งใสการดำเนินงานของ สป.อว. (ITA) ประจำปี งบประมาณ พ.ศ. ๒๕๖๗</p> <p>๑.๑) การตอบและอนุมัติ แบบวัดการเปิดเผยข้อมูล การดำเนินงานของ สป.อว. หรือแบบวัด OIT บน เว็บไซต์ www.ops.go.th</p> <p>๑.๒) การตรวจสอบและให้ คะแนนแบบวัด OIT ของ สป.อว. โดย สำนักงาน ป.ป.ช.</p> <p>ทั้งนี้ ระหว่างวันที่ ๑ มกราคม - ๑ กรกฎาคม ๒๕๖๗</p> | <p>ผลกระทบทางลบ ดังนี้</p> <p>๑) เหตุขัดข้อง/ปัญหา ทางเทคนิคที่อาจจะทำ ให้เว็บไซต์ สป.อว. ไม่สามารถเข้าถึงได้ ชั่วคราว</p> <p>๒) เหตุไฟฟ้าขัดข้อง/ งดจ่ายกระแสไฟฟ้าที่ อาจจะส่งผลกระทบต่อระบบ สำรองไฟ/ระบบ สารสนเทศของ สป.อว.</p> | <p>๑. สปท. มีหนังสือแจ้ง กรท. เพื่อเตรียมการที่ เกี่ยวข้องกับการรักษา และคงสภาพเว็บไซต์ สป.อว. ให้บุคคล ภายนอกและสำนักงาน ป.ป.ช. สามารถเข้าถึง/ ตรวจและให้คะแนน แบบวัด OIT</p> <p>๒. สปท. มีหนังสือแจ้ง กท. เพื่อเตรียมการ ประสาน กรท. หากมี เหตุไฟฟ้าขัดข้อง/งด จ่ายกระแสไฟฟ้า</p> <p>๓. สปท. มอบหมาย ผู้แทน สปท. เป็นผู้ดูแล ระบบ (แอดมิน) และ ทำหน้าที่ในการแจ้ง เหตุ/ประสาน สำนักงาน ป.ป.ช. ด้วย วาจาและลายลักษณ์ อักษร ในกรณีที่เว็บไซต์ เกิดความเสียหายใน ช่วงเวลาดังกล่าวข้างต้น</p> <p>๔. สป.อว. จัดทำแผน บริหารความพร้อมต่อ สภาวะวิกฤติ ด้าน เทคโนโลยีสารสนเทศ และข้อมูล เพื่อรองรับ ผลกระทบทางลบ/ เหตุขัดข้องดังกล่าว ข้างต้น</p> | <p>ผลการประเมิน ITA ของ สป.อว. มีค่า คะแนนเฉลี่ยผ่านเกณฑ์ (๘๙ คะแนนขึ้นไป)</p> | <p>สปท.</p> |
| <p>กส.๒๕ การส่งเสริมคุณธรรม ของ สป.อว.</p> <p>- การจัดทำแผนปฏิบัติการ ส่งเสริมคุณธรรม</p> <p>- เผยแพร่ผลการดำเนินงาน ของ สปท.</p> | <p>ไม่มีผลกระทบทางลบ</p> | <p>-</p> | <p>-</p> | <p>สปท.</p> |



กลุ่มพัฒนาระบบบริหาร
สำนักงานปลัดกระทรวงการอุดมศึกษา วิทยาศาสตร์ วิจัยและนวัตกรรม
75/47 อาคารพระจอมเกล้า ถ.พระราม 6 แขวงทุ่งพญาไท เขตราชเทวี กรุงเทพฯ 10400