

# ด่วนที่สุด

ที่ อว ๐๒๐๐.๖/ว ๗๘๘



ถึง สถาบันอุดมศึกษาทุกแห่ง

ด้วยคณะรัฐมนตรีได้มีมติ เมื่อวันที่ ๑๗ มกราคม ๒๕๖๖ เห็นชอบกำหนดให้วันที่ ๒๑ มกราคมของทุกปีเป็น “วันความปลอดภัยของผู้ใช้ถนน” โดยมอบหมายให้ศูนย์อำนวยการความปลอดภัยทางถนน บูรณาการการทำงานร่วมกับหน่วยงานที่เกี่ยวข้อง ดำเนินมาตรการ/จัดกิจกรรมต่างๆ เนื่องใน “วันความปลอดภัยของผู้ใช้ถนน” โดยให้กระทรวงศึกษาธิการ กระทรวงการอุดมศึกษา วิทยาศาสตร์ วิจัยและนวัตกรรม สำนักงานคณะกรรมการการศึกษาขั้นพื้นฐาน สำนักงานคณะกรรมการการอาชีวศึกษา กรมส่งเสริมการปกครองท้องถิ่นและกรุงเทพมหานคร ซึ่งเป็นหน่วยงานในคณะกรรมการศูนย์อำนวยการความปลอดภัยทางถนน แจ้งให้สถานศึกษาในสังกัด จัดกิจกรรมสัปดาห์ “วันความปลอดภัยของผู้ใช้ถนน” ระหว่างวันที่ ๑๕ - ๒๑ มกราคม ๒๕๖๗

ในการนี้ สำนักงานปลัดกระทรวงการอุดมศึกษา วิทยาศาสตร์ วิจัยและนวัตกรรม จึงขอความร่วมมือสถาบันอุดมศึกษาและโรงเรียนสาธิตในสังกัด พิจารณาจัดกิจกรรมรณรงค์ในสถานศึกษา สัปดาห์ “วันความปลอดภัยของผู้ใช้ถนน” ระหว่างวันที่ ๑๕ - ๒๑ มกราคม ๒๕๖๗ และขอให้รายงานผลการดำเนินการจัดกิจกรรมดังกล่าว ให้กลุ่มกิจกรรมพิเศษ กองกลาง สำนักงานปลัดกระทรวงการอุดมศึกษา วิทยาศาสตร์ วิจัยและนวัตกรรม เพื่อรวบรวมนำเสนอคณะกรรมการศูนย์อำนวยการความปลอดภัยทางถนน ทราบต่อไป ทั้งนี้ รายละเอียดสามารถ download file ได้จาก [www.ops.go.th](http://www.ops.go.th) หัวข้อประกาศ : หนังสือเวียน และสามารถ scan แบบรายงานผลการจัดกิจกรรมฯ ได้จาก QR CODE ท้ายหนังสือนี้

สำนักงานปลัดกระทรวงการอุดมศึกษา  
วิทยาศาสตร์ วิจัยและนวัตกรรม



แบบรายงานผลการจัดกิจกรรมฯ

กองกลาง

กลุ่มกิจกรรมพิเศษ

โทร. ๐ ๒๖๑๐ ๕๒๖๘ (จิณณ์นิษา)

E-mail : speoffice@mhesi.go.th

## สรุปสาระสำคัญ

การกำหนดให้วันที่ ๒๑ มกราคมของทุกปี เป็น “วันความปลอดภัยของผู้ใช้ถนน”

๑. นายกรัฐมนตรี อนุญาตให้เลขาธิการมูลนิธิเมาไม่ขับ (นายแพทย์แท้จริง ศิริพานิช) พร้อมด้วยบิดา - มารดาของแพทย์หญิงวรลัคณ์ สุภวัตรจริยากุล (หมอกระต่าย) เข้าพบเมื่อวันที่ ๔ มีนาคม ๒๕๖๕ เพื่อหารือเรื่องการป้องกันอุบัติเหตุทางถนน จากกรณี แพทย์หญิงวรลัคณ์ สุภวัตรจริยากุล (หมอกระต่าย) ถูกรถจักรยานยนต์บิ๊กไบค์ชน ขณะเดินข้ามถนนบนทางม้าลาย บริเวณหน้าโรงพยาบาลสถาบันโรคไตภูมิราชนครินทร์ ถนนพญาไท เขตราชเทวี กรุงเทพฯ จนเป็นเหตุให้เสียชีวิต มูลนิธิเมาไม่ขับ จึงขอเสนอรัฐบาลพิจารณากำหนดให้ วันที่ ๒๑ มกราคมของทุกปี เป็น “วันถนนปลอดภัยแห่งชาติ” ในกรณี นายกรัฐมนตรีได้มอบหมายให้กรมป้องกันและบรรเทาสาธารณภัย ในฐานะสำนักงานเลขานุการคณะกรรมการศูนย์อำนวยการความปลอดภัยทางถนน พิจารณาดำเนินการตามความเหมาะสมและจำเป็น เกี่ยวกับการกำหนด “วันถนนปลอดภัยแห่งชาติ” และดำเนินการนำเสนอต่อคณะกรรมการศูนย์อำนวยการความปลอดภัยทางถนน และคณะกรรมการนโยบายการป้องกันและลดอุบัติเหตุทางถนนแห่งชาติ เพื่อนำเสนอให้คณะรัฐมนตรีพิจารณาต่อไป

๒. ในคราวประชุมคณะกรรมการศูนย์อำนวยการความปลอดภัยทางถนน ครั้งที่ ๑/๒๕๖๕ เมื่อวันที่ ๑๑ มีนาคม ๒๕๖๕ ที่ประชุมมีมติเห็นชอบ เรื่องการกำหนดให้วันที่ ๒๑ มกราคมของทุกปี เป็นวันเกี่ยวกับเรื่องความปลอดภัย และมอบหมายให้ฝ่ายเลขานุการคณะกรรมการศูนย์อำนวยการความปลอดภัยทางถนน ดำเนินการสอบถามความคิดเห็นจากคณะกรรมการศูนย์อำนวยการความปลอดภัยทางถนน คณะอนุกรรมการในคณะกรรมการศูนย์อำนวยการความปลอดภัยทางถนน และหน่วยงานภาคีเครือข่ายด้านความปลอดภัยทางถนน เพื่อกำหนดชื่อวันเกี่ยวกับความปลอดภัยทางถนนของประเทศ โดยสรุปให้ใช้ชื่อ “วันความปลอดภัยของผู้ใช้ถนน”

๓. ในคราวประชุมคณะกรรมการศูนย์อำนวยการความปลอดภัยทางถนน ครั้งที่ ๒/๒๕๖๕ เมื่อวันที่ ๘ สิงหาคม ๒๕๖๕ ที่ประชุมมีมติเห็นชอบ กำหนดให้วันที่ ๒๑ มกราคมของทุกปี เป็น “วันความปลอดภัยของผู้ใช้ถนน” และเสนอในที่ประชุมคณะกรรมการนโยบายการป้องกันและลดอุบัติเหตุทางถนนแห่งชาติ และที่ประชุมคณะรัฐมนตรีต่อไป

๔. ในคราวประชุมคณะกรรมการนโยบายการป้องกันและลดอุบัติเหตุทางถนนแห่งชาติ ครั้งที่ ๒/๒๕๖๕ เมื่อวันที่ ๒๐ ตุลาคม ๒๕๖๕ ที่ประชุมมีมติรับทราบ และมอบหมายให้ ฝ่ายเลขานุการคณะกรรมการศูนย์อำนวยการความปลอดภัยทางถนน เสนอคณะรัฐมนตรีพิจารณาให้ความเห็นชอบกำหนดให้ วันที่ ๒๑ มกราคมของทุกปี เป็น “วันความปลอดภัยของผู้ใช้ถนน”

๕. กระทรวงมหาดไทยพิจารณาแล้วเห็นว่า อุบัติเหตุทางถนนของประเทศไทย ทำให้เกิดความสูญเสียในชีวิตและทรัพย์สินของคนไทยเป็นอย่างมาก ส่งผลกระทบต่อเศรษฐกิจ สังคม และการพัฒนาประเทศ จึงเห็นควรให้ความเห็นชอบกำหนดให้ วันที่ ๒๑ มกราคมของทุกปี เป็น “วันความปลอดภัยของผู้ใช้ถนน” เพื่อดำเนินการรณรงค์ป้องกันและลดอุบัติเหตุทางถนนอย่างเข้มข้น และต่อเนื่อง โดยมุ่งเน้นการลดอุบัติเหตุทางถนนครอบคลุมทุกปัจจัยเสี่ยง เพื่อให้ประชาชนเดินทางสัญจรอย่างปลอดภัย เป็นการกระตุ้นเตือนให้ประชาชนเกิดความตระหนัก มีจิตสำนึก และร่วมกันสร้างวัฒนธรรมความปลอดภัยทางถนนให้เกิดขึ้นอย่างยั่งยืน

แบบรายงานผลการจัดกิจกรรมรณรงค์  
สัปดาห์ “วันความปลอดภัยของผู้ใช้ถนน”  
ระหว่างวันที่ ๑๕-๒๑ มกราคม ๒๕๖๗

\*\*\*\*\*

๑. ชื่อสถาบันอุดมศึกษา.....

๒. ที่ตั้ง.....

๓. กิจกรรม

- กิจกรรมแสดงบนเวที
- การจัดนิทรรศการ / บอร์ดประชาสัมพันธ์
- การประชาสัมพันธ์บทความ / ข้อความรณรงค์ / การสื่อสารบริเวณหน้าเสาธง
- การประกวดวาดภาพพระบายสี “วันความปลอดภัยของผู้ใช้ถนน”
- การประกวดเขียนเรียงความ “วันความปลอดภัยของผู้ใช้ถนน”
- อื่น ๆ โปรดระบุ.....

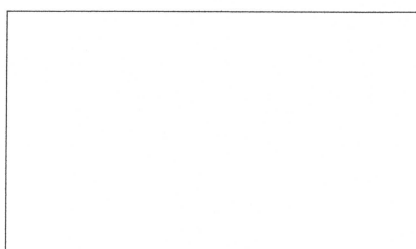
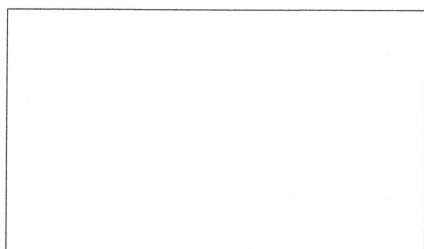
๔. ปัญหา / อุปสรรค.....

.....

๕. ข้อคิดเห็น / ข้อเสนอแนะ.....

.....

๖. ภาพประกอบ จำนวน ๒ ภาพ



ลงชื่อ.....ผู้รายงาน  
(.....)

ตำแหน่ง.....

วันที่.....เดือน.....พ.ศ.๒๕๖๗

โทรศัพท์.....

หมายเหตุ : กรุณาส่งรายงานที่ e-mail : speoffice@mhesi.go.th

ภายในวันที่ ๑๖ กุมภาพันธ์ ๒๕๖๗

เจ้าหน้าที่ประสานงาน : นางสาวจิณณ์นิษา อุทธาศุทธิพัฒน์ โทรศัพท์ ๐ ๒๖๑๐ ๕๒๖๘

สำนักงานปลัดกระทรวงการอุดมศึกษา  
วิทยาศาสตร์ วิจัยและนวัตกรรม  
เลขรับ 453  
วันที่ 10 ม.ค. ๒๕๖๗  
เวลา 10.23 น.

พต.กช.  
รับที่ ก.  
วันที่ 9/1/67  
วันที่ 8.23

กองสาร  
เลขรับ 252  
วันที่ 8 พ.ย. 2566  
เวลา 14:16 น.



ที่ มท ๐๖๐๗/ว ๑๒๖๗๑

ศูนย์อำนวยการความปลอดภัยทางถนน  
ถนนอุทองนอก กทม. ๑๐๓๐๐

๒๖ ธันวาคม ๒๕๖๖

เรื่อง การจัดกิจกรรมรณรงค์ในสถานศึกษา สัปดาห์ “วันความปลอดภัยของผู้ใช้ถนน”

เรียน ปลัดกระทรวงการอุดมศึกษา วิทยาศาสตร์ วิจัยและนวัตกรรม

- สิ่งที่ส่งมาด้วย
- |  |              |
|--|--------------|
| ๑. สำเนาหนังสือสำนักเลขาธิการคณะรัฐมนตรี<br>ด่วนที่สุด ที่ นร ๐๕๐๕/ว ๒๖ ลงวันที่ ๑๙ มกราคม ๒๕๖๖          | จำนวน ๑ ฉบับ |
| ๒. สรุปการประชุมคณะกรรมการศูนย์อำนวยการความปลอดภัยทางถนน<br>ครั้งที่ ๒/๒๕๖๖ เมื่อวันที่ ๓ พฤศจิกายน ๒๕๖๖ | จำนวน ๑ ฉบับ |
| ๓. แบบรายงานผลการดำเนินการจัดกิจกรรมฯ  | จำนวน ๑ ฉบับ |
| ๔. แผ่นพับชุดความรู้การรณรงค์ป้องกันและลดอุบัติเหตุทางถนน<br>ของกรมป้องกันและบรรเทาสาธารณภัย             | จำนวน ๓ ฉบับ |

ด้วยคณะรัฐมนตรีได้มีมติ เมื่อวันที่ ๑๗ มกราคม ๒๕๖๖ เห็นชอบกำหนดให้วันที่ ๒๑ มกราคมของทุกปีเป็น “วันความปลอดภัยของผู้ใช้ถนน” โดยมอบหมายให้ศูนย์อำนวยการความปลอดภัยทางถนน บูรณาการการทำงานร่วมกับหน่วยงานที่เกี่ยวข้อง ดำเนินมาตรการ/จัดกิจกรรมต่าง ๆ เนื่องใน “วันความปลอดภัยของผู้ใช้ถนน” (วันที่ ๒๑ มกราคม ของทุกปี) รายละเอียดตามสิ่งที่ส่งมาด้วย ๑ และในคราวประชุม คณะกรรมการศูนย์อำนวยการความปลอดภัยทางถนน ครั้งที่ ๒/๒๕๖๖ เมื่อวันที่ ๓ พฤศจิกายน ๒๕๖๖ ที่ประชุมได้มีมติเห็นชอบและมอบหมายให้กระทรวงศึกษาธิการ กระทรวงการอุดมศึกษา วิทยาศาสตร์ วิจัย และนวัตกรรม สำนักงานคณะกรรมการการศึกษาขั้นพื้นฐาน สำนักงานคณะกรรมการการอาชีวศึกษา กรมส่งเสริมการปกครองท้องถิ่น กรุงเทพมหานคร ซึ่งเป็นหน่วยงานในคณะกรรมการศูนย์อำนวยการความปลอดภัยทางถนน ดำเนินการตามมติคณะรัฐมนตรีเนื่องใน “วันความปลอดภัยของผู้ใช้ถนน” โดยแจ้งให้ โรงเรียน/สถานศึกษาในสังกัด จัดกิจกรรมรณรงค์ สัปดาห์ “วันความปลอดภัยของผู้ใช้ถนน” ระหว่างวันที่ ๑๕ - ๒๑ มกราคม ๒๕๖๗ เช่นเดียวกับวันสำคัญอื่น ๆ อาทิ วันภาษาไทย วันสุนทรภู่ วันลอยกระทง วันวิทยาศาสตร์แห่งชาติ วันงดสูบบุหรี่โลก วันต่อต้านยาเสพติดโลก สิ่งที่ส่งมาด้วย ๒

กรมป้องกันและบรรเทาสาธารณภัย ในฐานะสำนักงานเลขานุการคณะกรรมการศูนย์อำนวยการความปลอดภัยทางถนน จึงขอความร่วมมือหน่วยงานพิจารณาแจ้งโรงเรียน/สถานศึกษาในสังกัด จัดกิจกรรมรณรงค์ในสถานศึกษา สัปดาห์ “วันความปลอดภัยของผู้ใช้ถนน” ระหว่างวันที่ ๑๕ - ๒๑ มกราคม ๒๕๖๗ เพื่อให้เป็นไปตามมติ

คณะรัฐมนตรี...

คณะรัฐมนตรี และมติคณะกรรมการศูนย์อำนวยการความปลอดภัยทางถนนดังกล่าว ในการรณรงค์สร้างความตระหนัก  
สร้างจิตสำนึกให้เด็กและเยาวชนเห็นความสำคัญและปฏิบัติตามกฎจราจร และขอให้รายงานผลการดำเนินการ  
จัดกิจกรรมฯ พร้อมภาพถ่าย สิ่งที่ส่งมาด้วย ๓ ให้กรมป้องกันและบรรเทาสาธารณภัย เพื่อนำเสนอ  
ที่ประชุมคณะกรรมการศูนย์อำนวยการความปลอดภัยทางถนนในคราวต่อไป ทั้งนี้ ได้ส่งแผ่นพับชุดความรู้  
การรณรงค์ป้องกันและลดอุบัติเหตุทางถนน ของกรมป้องกันและบรรเทาสาธารณภัย สิ่งที่ส่งมาด้วย ๔  
เพื่อเป็นแนวทางประกอบการจัดกิจกรรมดังกล่าว

จึงเรียนมาเพื่อโปรดพิจารณา

ขอแสดงความนับถือ

๑๐๐

(นายไชยวัฒน์ จุนถิระพงศ์)

อธิบดีกรมป้องกันและบรรเทาสาธารณภัย

กรรมการและเลขานุการ

คณะกรรมการศูนย์อำนวยการความปลอดภัยทางถนน

<input checked="" type="checkbox"/>	กอก.	<input type="checkbox"/>	กคอ.
<input type="checkbox"/>	กกม.	<input type="checkbox"/>	กยผ.
<input type="checkbox"/>	กกต.	<input type="checkbox"/>	กปว.
<input type="checkbox"/>	กขค.	<input type="checkbox"/>	กสค.
<input type="checkbox"/>	กรข.	<input type="checkbox"/>	กสป.
<input type="checkbox"/>		<input type="checkbox"/>	

พ. น. ๑๐๐

กรมป้องกันและบรรเทาสาธารณภัย

สำนักงานเลขานุการคณะกรรมการศูนย์อำนวยการความปลอดภัยทางถนน

โทรศัพท์ ๐ ๒๖๓๗ ๓๗๑๐ - ๑๑ โทรสาร ๐ ๒๒๔๓ ๐๐๓๐

ไปรษณีย์อิเล็กทรอนิกส์ saraban\_center@disaster.go.th

Saraban  
Kunwath  
Zam

(นางนงนภัส ทมวดเดช)

ผู้อำนวยการกองกลาง

๘๒๐ ๕๗



ปก.ก้าวสู่ทศวรรษที่ ๓  
"เป็นหน่วยงานกลางในการป้องกันและบรรเทาสาธารณภัย  
ที่ทันสมัยและมีประสิทธิภาพสูง"



แผ่นพับ เรื่อง เดินถนนระว่างรถ ขับรถระว่างคน

# ข้ามถนน “ปลอดภัย”



## ข้ามถนนในบริเวณที่เป็นทางข้าม

อาทิ ทางม้าลาย สะพานลอย อุโมงค์ทางลอด บริเวณที่มีสัญญาณไฟหรือเจ้าหน้าที่อำนวยความสะดวกสำหรับคนข้าม



## หยุดรอข้ามถนนบนทางเท้า

พร้อมมองด้านซ้ายและขวาจนมั่นใจว่าไม่มีรถขับผ่าน หรือรถอยู่ในระยะไกล จึงค่อยเดินข้ามถนน



## เดินเร็วในลักษณะทางตรง

ไม่เดินทแยง ไม่วิ่งข้ามถนน ไม่วิ่งตัดหน้ารถในระยะกระชั้นชิดเพราะอาจสะดุดหกล้ม ทำให้ถูกรถชนได้

## กรณีข้ามทางม้าลาย

ให้หยุดยืนรอนทางเท้า มองด้านซ้ายและขวาจนมั่นใจว่ารถอยู่ในระยะไกล หรือรถที่วิ่งผ่านมาหยุดสนิท ค่อยเดินข้ามถนน พร้อมเพิ่มความระมัดระวังรถที่อาจขับแซงขึ้นมา



## กรณีข้ามทางม้าลายที่มีสัญญาณไฟ

ให้รอสัญลักษณ์รูปตัวคนเป็นสีเขียวเท่านั้นจึงข้ามถนนได้

## กรณีข้ามถนนบริเวณจุดสัญญาณไฟอัจฉริยะ

ให้กดปุ่มสัญญาณไฟ และยืนรอนทางเท้าเมื่อสัญลักษณ์รูปตัวคนเป็นสีเขียวจึงสามารถเดินข้ามถนน ไม่วิ่งข้ามถนนในช่วงที่ใกล้หมดเวลา อาจเสี่ยงต่อรถเฉี่ยวชน



## กรณีข้ามถนนที่มีเกาะกลาง

ควรเดินข้ามทีละครึ่งถนนโดยหยุดยืนรอนบริเวณเกาะกลางถนนแล้วค่อยข้ามไปต่อเมื่อรถอยู่ในระยะไกล

## คำเตือน อันตรายในการข้ามถนน



เพิ่มความระมัดระวังรถที่วิ่งย้อนศร รถที่ไม่หยุดให้คนข้ามถนน บริเวณทางข้าม



ไม่ข้ามถนน บริเวณที่เป็นมุมอับ และจุดที่มีสิ่งกีดขวางตัวคนข้าม



ควรข้ามถนน บริเวณที่มีแสงสว่างเพียงพอ



ไม่ประกอบกิจกรรมอื่น และไม่หยอกล้อเล่นกัน ขณะข้ามถนน



## กองเผยแพร่และประชาสัมพันธ์ กรมป้องกันและบรรเทาสาธารณภัย

3/12 ถนนอุทงนอก แขวงดุสิต เขตดุสิต

กรุงเทพมหานคร 10300

โทรศัพท์/โทรสาร 0-2243-0674, 0-2243-2200



www.disaster.go.th



กรมป้องกันและบรรเทาสาธารณภัย  
กระทรวงมหาดไทย

## เดินถนน

# “ระวังรถ”

## ข้ามรถ

# “ระวังคน”



ป้องกันภัยเชิงรุก บรรเทาทุกขีเมื่อเกิดภัย

# เดินทาง “ระวังรถ” ขับรถ “ระวังคน”



คนเดินเท้า เป็นกลุ่มที่มีความเสี่ยงต่อการประสบอุบัติเหตุ หากถูกรถชนจะมีโอกาสเสียชีวิตมากกว่า ผู้ขับขี่และผู้โดยสารรถ โดยส่วนใหญ่มีสาเหตุจากพฤติกรรมเสี่ยงของคนเดินเท้า ทั้งความประมาท การตัดสินใจผิดพลาด การไม่ข้ามถนนในบริเวณที่ปลอดภัย ประกอบกับผู้ขับขี่ขาดวินัยจราจรและไม่ปฏิบัติตามป้ายเตือน ทำให้มีความเสี่ยงต่อการเกิดอันตรายมากขึ้น เพื่อความปลอดภัย ขอแนะข้อควรปฏิบัติในการเดินทาง การขับรถผ่านทางข้ามและการข้ามถนนอย่างปลอดภัย ดังนี้



## “พฤติกรรมเสี่ยง” ของคนเดินเท้า!



• **ไม่ข้ามถนนในบริเวณที่ปลอดภัย**  
 อาทิ สะพานลอย ทางม้าลาย และจุดที่มีสัญญาณไฟสำหรับคนข้ามถนน

• **ความประมาท** อาทิ วิ่งข้ามถนน ทำให้สะดุดล้ม วิ่งตัดหน้ารถในระยะกระชั้นชิด ไม่มองเส้นทางให้รอบด้านก่อนข้ามถนน

• **การตัดสินใจข้ามถนนผิดพลาด** ขาดทักษะในการกะระยะห่างความเร็วของรถ ความลังเลและการตัดสินใจข้ามถนนที่ไม่แน่นอน

• **ไม่สนใจสภาพแวดล้อมรอบตัว**  
 ขณะเดินเท้าหรือข้ามถนน อาทิ คุยโทรศัพท์มือถือ ฟังพ็อดคาสต์ ฟังเพลง หยอกล้อเล่นกัน ทำให้ไม่ทันระวังอันตรายที่อาจเกิดขึ้น

## “เดินเท้าปลอดภัย”



• **กรณีมีทางเท้า**  
 ให้เดินบนทางเท้า หรือไหล่ทาง พร้อมเพิ่มความระมัดระวังรถจักรยานยนต์ที่มักขับชิดบนทางเท้า

• **กรณีไม่มีทางเท้า**  
 ให้เดินชิดขอบทางด้านในให้มากที่สุด และเดินสวนทางกับรถที่วิ่งสวนมา หากเกิดเหตุฉุกเฉินจะได้หลบหลีกได้ทัน

• **กรณีเดินเท้าหลายคน**  
 ควรเดินเรียงเดี่ยวอย่างเป็นระเบียบ ไม่เดินเรียงหน้ากระดานหรือเดินเป็นกลุ่ม เพราะอาจถูกรถเฉี่ยวชนได้

• **กรณีมีเด็ก**  
 ควรจับมือเด็กให้แน่น ให้เด็กเดินชิดด้านใน เพื่อป้องกันเด็กถูกรถเฉี่ยวชน

• **กรณีทัศนวิสัยไม่ดี**  
 ควรสวมใส่เสื้อผ้าสีสว่าง เปิดไฟฉายส่องทางเพื่อให้ผู้ขับขี่สังเกตเห็นได้ในระยะไกล

## ขับรถ “ผ่านทางข้าม”



• **ลดความเร็ว**  
 เมื่อขับรถผ่านเส้นทางที่ชุมชน อากิ เขตชุมชน โรงเรียน ตลาดนัด เนื่องจากมีคนเดินข้ามถนน โดยชะลอความเร็วลง

• **หยุดรถ**  
 ให้คนเดินข้ามถนนก่อนเสมอ ไม่ขับแซงกลุ่มคนที่กำลังเดินข้ามถนน เพราะเสี่ยงต่อการเกิดอุบัติเหตุ

• **ไม่ควรขับแซง**  
 กรณีรถที่อยู่ช่องทางด้านซ้ายหรือด้านหน้าหยุด เพราะอาจมีคนกำลังเดินข้ามถนน

• **กรณีหยุดรถให้คนข้ามถนนเป็นคันแรกควรแตะเบรก**  
 เพื่อส่งสัญญาณเตือนให้ผู้ขับขี่รถคันหลังชะลอความเร็ว และหยุดรถได้ทัน

• **ควรบีบแตรหรือกะพริบไฟเตือน**  
 กรณีไม่สามารถหยุดรถให้คนข้ามถนนได้ เพื่อให้คนเดินข้ามถนนเพิ่มความระมัดระวังและไม่วิ่งตัดหน้ารถในระยะกระชั้นชิด

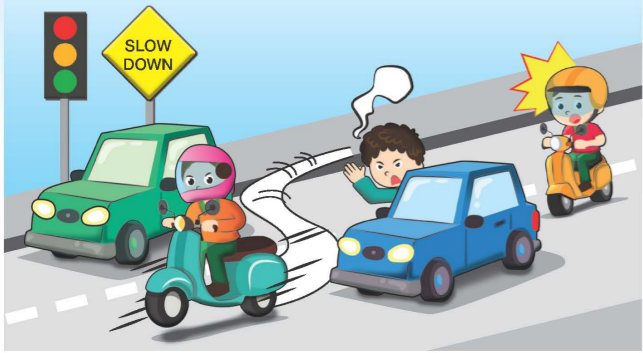




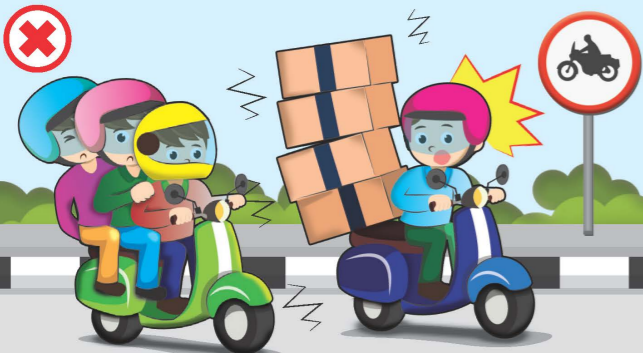
แผ่นพับ เรื่อง รถจักรยานยนต์ขี่แบบไหน ชีวิตปลอดภัย

## ข้อควรปฏิบัติ ในขณะขับขี่

- ⚠ ห้ามมองด้านหลัง ให้สัญญาณไฟก่อนออกรถ
- ⚠ ชะลอความเร็วลง หากมีคนหรือสัตว์วิ่งบนถนน
- ⚠ หลีกเลี่ยงการขับขี่ในระยะกระชั้นชิดกับยานพาหนะอื่นๆ
- ⚠ ไม่ขี่แข่งในที่คับขัน



- ⚠ เปิดไฟหน้าเวลากลางวัน เพื่อเพิ่มจุดสังเกต ป้องกันอุบัติเหตุจากรถคันอื่น
- ⚠ ไม่บรรทุกสิ่งของหนักหรือผู้โดยสารหลายคน เพราะรถจะเสียการทรงตัว
- ⚠ ปฏิบัติตามกฎหมายจราจรอย่างเคร่งครัด



## หลักพื้นฐานในการ ขับขี่ปลอดภัย 10 ประการ



**1. สวมหมวกนิรภัย** ที่มีขนาดพอดีกับศีรษะและล็อกสายรัดคางทุกครั้ง



**2. หมั่นตรวจระบบเบรค ยาง และระบบส่องสว่าง** ให้อยู่ในสภาพสมบูรณ์พร้อมใช้งานอยู่เสมอ



**3. มองกระจกส่องข้าง** และให้สัญญาณไฟทุกครั้ง เมื่อต้องการเปลี่ยนช่องทางเดินรถ



**4. จดจำสัญญาณ** หรือเครื่องหมายจราจร และปฏิบัติตามอย่างเคร่งครัด



**5. อย่าขับขี่สวนทาง** หรือข้ามช่องทางวิ่ง



**6. ระวังและลดความเร็ว** เมื่อพบกับสภาพถนนที่ชำรุดและถนนที่เปียกน้ำ และน้ำมัน



**7. อย่าขับเร็ว** เกินกว่าที่กฎหมายกำหนด



**8. ห้ามดื่มของมึนเมา** ก่อนขับขี่รถจักรยานยนต์



**9. การขับขี่ผ่านบริเวณสี่แยก ควรหยุด** หรือชะลอความเร็ว เพื่อความปลอดภัย



**10. การขับขี่ในเวลากลางคืน** หากไม่มีไฟส่องสว่าง ควรขับด้วยความเร็วต่ำกว่าเวลากลางวัน



**กองเผยแพร่และประชาสัมพันธ์  
กรมป้องกันและบรรเทาสาธารณภัย**

3/12 ถนนอุทงนอก แขวงดุสิต เขตดุสิต

กรุงเทพมหานคร 10300

โทรศัพท์/โทรสาร 0-2243-0674 0-2243-2200

[www.disaster.go.th](http://www.disaster.go.th)



**กรมป้องกันและบรรเทาสาธารณภัย  
กระทรวงมหาดไทย**

**รถจักรยานยนต์**

**ขับขี่แบบไหน...**

**ชีวิตปลอดภัย**



**ป้องกันภัยเชิงรุก บรรเทาทุกข์เมื่อเกิดภัย**

## รถจักรยานยนต์

ตัวการเสี่ยงอุบัติเหตุทางถนน อันดับ 1 เป็นยานพาหนะที่ก่อให้เกิดอุบัติเหตุมากที่สุด โดยประเทศไทยต้องสูญเสียทางด้านเศรษฐกิจกว่าปีละพันเก้าร้อยล้านบาทจากอุบัติเหตุทางถนน เพื่อความปลอดภัย กระทรวงมหาดไทย โดยกรมป้องกันและบรรเทาสาธารณภัย (ปภ.) ขอแนะข้อควรปฏิบัติในการขับขี่รถจักรยานยนต์อย่างถูกวิธี ดังนี้



## ท่าทาง การขับขี่รถจักรยานยนต์

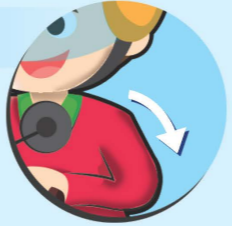
### 1. “สายตา”

จะต้องมองไปข้างหน้าและกวาดสายตาไปเป็นมุมกว้างที่สุดสังเกตความเคลื่อนไหวต่างๆ อย่างมองเพียงจุดใดจุดหนึ่ง



### 2. “ไหล่”

ไม่เกร็งเพราะจะทำให้การบังคับควบคุมไม่ดีให้ปล่อยไปตามธรรมชาติ



### 3. “แขน”

ปล่อยตามธรรมชาติไม่ตึงหรือหย่อนจนเกินไป ข้อศอกไม่กาง



### 4. “มือ”

จับตรงบริเวณกึ่งกลางพลากรแฮนด์ ข้อมืออยู่ในแนวเดียวกับแขน อย่าจับในลักษณะหักข้อมือ



“ท่าทางการขับขี่” ที่ถูกต้องจะเป็นพื้นฐานสำคัญที่จะช่วยให้สามารถควบคุมรถได้ง่าย และปลอดภัยขึ้นในทุกสถานการณ์ โดยการปรับอวัยวะของร่างกายให้ถูกต้อง ซึ่งมีสิ่งที่น่าสังเกตอยู่ 7 จุดด้วยกัน ดังนี้

### 5. “สะโพก”

นั่งให้ได้ตำแหน่งพอดีกับการควบคุม ไม่เกร็ง ปล่อยให้ เป็นอันหนึ่งอันเดียวกับตัวรถ



### 6. “เข่า”

หันไปทางด้านหน้ารถ ไม่กางออก



### 7. “เท้า”

วางบนพีกเท้าอย่างมั่นคง ปลายเท้าชี้ไปข้างหน้า และวางอยู่บนคันเกียร์ และเป็นเบรค



## ตั้งสติก่อนสตาร์ท

- ▶ **งดดื่มสุรา** ก่อนขับขี่ทั้งคนขับและผู้ซ้อนท้าย
- ▶ **พกใบอนุญาตขับขี่** ทุกครั้งเพื่อใช้แสดงข้อมูลของรถต่อเจ้าหน้าที่ตำรวจจราจร



- ▶ **สวมหมวกนิรภัย** และคาดสายรัดคางให้กระชับ ทั้งคนขับและผู้ซ้อนท้าย
- ▶ **แต่งกายให้รัดกุม** ด้วยเสื้อผ้า รองเท้าที่มีดัด เพื่อช่วยป้องกันไม่ให้ผิวหนังถลอกเมื่อเกิดอุบัติเหตุที่ไม่รุนแรง



แผ่นพับ เรื่อง รู้ทัน ป้องกัน ลดเสียง

## ขับรถผ่านจุดตัดทางรถไฟ



- เพิ่มความระมัดระวังเป็นพิเศษ โดยเฉพาะช่วงกลางคืน
- หมั่นสังเกตป้ายเตือนจุดตัดทางรถไฟ พร้อมชะลอความเร็ว เมื่อไม่มีรถไฟวิ่งมา จึงค่อยขับรถผ่าน
- ไม่ขับรถตัดหน้ารถไฟในระยะกระชั้นชิด เพราะเสี่ยงต่อการถูกรถไฟชน



## จุดกลับรถ

- ชะลอความเร็ว และหยุดรอในจุดกลับรถจนรถทางตรงอยู่ในระยะไกล จึงค่อยกลับรถ



- ไม่กลับรถบริเวณที่มีสิ่งบดบังทัศนวิสัย เพราะจะเพิ่มความเสี่ยงต่อการเกิดอุบัติเหตุ

## ทางแยก

- ชะลอความเร็ว และปฏิบัติตามสัญญาณไฟจราจรอย่างเคร่งครัดจะช่วยลดความเสี่ยงต่อการเกิดอุบัติเหตุ
- หยุดรถ พร้อมมองด้านซ้ายและขวาจนแน่ใจว่าไม่มีรถขับผ่านหรือรถอยู่ในระยะไกล จึงค่อยขับรถผ่านทางแยก



## แก้ไขเหตุฉุกเฉิน “เบรกแตก”

- ถอนคันเร่งและใช้เกียร์ต่ำเหยียบเบรกแรงๆ ถี่ๆ ดึงเบรกมือขึ้น-ลงเป็นระยะ เพื่อลดความเร็วของรถ
- เปิดไฟฉุกเฉิน และบีบแตรเพื่อส่งสัญญาณเตือนผู้ร่วมใช้เส้นทางระมัดระวัง



## แก้ไขเหตุฉุกเฉิน “ยางระเบิด”



- จับพวงมาลัยให้มั่นเพื่อบังคับรถให้อยู่ในช่องทาง
- ถอนคันเร่ง ห้ามเหยียบเบรกหักพวงมาลัย และดึงเบรกมือ เพราะจะทำให้รถเสียหลักพลิกคว่ำ
- บังคับรถไปในทิศทางตรงกันข้ามกับยางที่ระเบิด เพื่อป้องกันรถเสียหลักออกนอกเส้นทาง

## แก้ไขเหตุฉุกเฉิน “รถไฟไหม้”

- กรณีไฟไหม้เล็กน้อยใช้ถังดับเพลิงเคมีฉีดพ่นบริเวณต้นเพลิงให้ไฟดับสนิท
- ถอดข้อแบตเตอรี่ออก เพื่อป้องกันมิให้เปลวไฟลุกลามเพิ่มขึ้น
- กรณีไฟไหม้ลุกลามรวดเร็วให้ห่างจากรถโดยเร็วที่สุด โทรศัพท์แจ้งเจ้าหน้าที่มาควบคุมเพลิงเพื่อป้องกันรถระเบิด



## แก้ไขเหตุฉุกเฉิน “รถจมน้ำ”

- เมื่อรถตกน้ำให้ปลดเข็มขัดนิรภัย
- ปลดล็อกประตูและลดกระจก ก่อนระบบไฟฟ้าขัดข้อง
- ให้ใช้ค้อน เหล็กหรือของแข็งทุบกระจกด้านข้างให้แตก และรีบออกจากรถก่อนรถจมน้ำทั้งคัน



กองเผยแพร่และประชาสัมพันธ์  
กรมป้องกันและบรรเทาสาธารณภัย

3/12 ถนนอุทองนอก แขวงดุสิต เขตดุสิต  
กรุงเทพมหานคร 10300  
โทรศัพท์/โทรสาร 0-2243-0674, 0-2243-2200



[www.disaster.go.th](http://www.disaster.go.th)



ป้องกันภัยเชิงรุก บรรเทาทุกข์เมื่อเกิดภัย



กรมป้องกันและบรรเทาสาธารณภัย  
กระทรวงมหาดไทย

# รู้ทัน ป้องกัน ลดเสี่ยง อุบัติเหตุทางถนน





# รู้ทัน ป้องกัน ลดเสี่ยง อุบัติเหตุทางถนน



การเตรียมสภาพร่างกายให้พร้อมขับรถ  
การตรวจสอบรถให้ใช้งานอย่างปลอดภัย  
การศึกษาและเลือกใช้เส้นทางที่ปลอดภัย  
นับเป็นปัจจัยสำคัญที่ช่วยลดความเสี่ยง  
ต่อการเกิดอุบัติเหตุทางถนน

## เตรียมสภาพร่างกาย ให้พร้อมขับรถ



นอนหลับพักผ่อนให้เพียงพอ  
อย่างน้อยวันละ 7 - 8 ชั่วโมง



ไม่ดื่มเครื่องดื่มแอลกอฮอล์ หรือ  
ยาที่มีฤทธิ์กดประสาท เพราะทำให้  
ประสิทธิภาพในการขับรถลดลง

## ตรวจสอบรถพร้อมใช้งาน

- ⊙ เครื่องยนต์ ระบบเบรก ยางรถยนต์ สัญญาณไฟ  
อยู่ในสภาพพร้อมใช้งาน
- ⊙ จัดเตรียมอุปกรณ์ฉุกเฉินไว้ประจำรถ
- ⊙ ตรวจสอบข้อมูลสภาพเส้นทาง วางแผนและ  
เลือกใช้เส้นทางสำรอง จะช่วยเพิ่มความปลอดภัย  
ในการเดินทาง



## เมาไม่ขับ



- ห้ามดื่มเครื่องดื่มแอลกอฮอล์แล้วขับรถ เพราะ  
อาจเป็นต้นเหตุของการเกิดอุบัติเหตุทางถนน
- เพิ่มความระมัดระวังในการขับรถช่วงกลางคืน  
เพราะเสี่ยงต่อการเกิดอุบัติเหตุจากผู้ร่วมใช้  
เส้นทางที่เมาแล้วขับ

## ไม่ขับเร็ว



- ไม่ใช้ความเร็วเกินกว่าอัตราที่กฎหมายกำหนด  
โดยปฏิบัติตามป้ายจำกัดความเร็ว
- ลดความเร็วเมื่อขับรถผ่านเส้นทางที่มีทัศนวิสัย  
ไม่ดี เขตชุมชน ทางโค้ง ทางแยก จุดตัดทางรถไฟ

## ง่วงไม่ขับ

- จอดรถพักเป็นระยะทุก 2 ชั่วโมง เพื่อคลาย  
ความอ่อนล้าที่ทำให้หลับในขณะที่ขับรถ
- หลีกเลี่ยงการขับรถในช่วงเวลากลางคืน เพราะ  
เป็นช่วงที่ร่างกายต้องการพักผ่อน



## โทรไม่ขับ



● ไม่ใช้โทรศัพท์ขณะขับรถเพราะ  
ส่งผลต่อสมาธิในการขับรถทำให้  
เกิดอุบัติเหตุได้



● ใช้อุปกรณ์เสริมในการสนทนา  
ทางโทรศัพท์ อาทิ แอนด์ฟรี  
บลูทูธ แต่ไม่ควรคุยเป็นเวลานาน

## ใช้เข็มขัดนิรภัยถูกวิธี

- คาดเข็มขัดนิรภัยแนบชิด  
ลำตัว พาดผ่านสะโพกและ  
หัวไหล่
- ปรับสายเข็มขัดนิรภัย  
ให้กระชับ ไม่พลิก หรือบิดงอ  
ไม่คาดชิดลำคอและใต้แขน



## เด็กเล็กโดยสารรถ



- จัดให้เด็กนั่งที่นั่งนิรภัย  
โดยยึดติดไว้บริเวณ  
กึ่งกลางของเบาะหลัง  
รถพร้อมคาดสายรัดให้  
กระชับลำตัวเด็ก

## ใช้หมวกนิรภัยถูกวิธี



- ⊙ ใช้หมวกนิรภัยแบบเต็มใบที่มี  
ขนาดพอดีกับศีรษะ ในลักษณะ  
ตรง คาดสายรัดคางให้ตึงกระชับ
- ⊙ ไม่นำหมวกนิรภัยที่กระแทกพื้น  
มาใช้งาน และเปลี่ยนหมวกนิรภัย  
ทุกๆ 3 - 5 ปี

## ขับรถช่วง

### ทัศนวิสัยไม่ดี



- ⊙ ไม่ขับรถเร็ว โดยใช้ความเร็ว  
ไม่เกิน 60 กม./ชม. เพื่อควบคุม  
รถได้อย่างปลอดภัย
- ⊙ ไม่แซงรถในระยะกระชั้นชิด  
เว้นระยะห่างจากรถคันหน้า  
ให้มากกว่าปกติ หากเกิดเหตุ  
ฉุกเฉินจะได้หยุดรถทัน
- ⊙ เปิดไฟหน้ารถและไฟตัดหมอก  
เพื่อให้มองเห็นเส้นทางชัดเจน  
และผู้ขับรถคันอื่นมองเห็นรถเรา  
ได้จากระยะไกล

