



รายงานผลการสำรวจความคิดเห็นเกี่ยวกับ

กรอบกลยุทธ์สำนักงานปลัดกระทรวง การอุดมศึกษา วิทยาศาสตร์ วิจัยและนวัตกรรม

ประจำปีงบประมาณ พ.ศ. 2569



กองยุทธศาสตร์และแผนงาน
สำนักงานปลัดกระทรวงการอุดมศึกษา
วิทยาศาสตร์ วิจัยและนวัตกรรม
กรกฎาคม 2568

คำนำ

สำนักงานปลัดกระทรวงการอุดมศึกษา วิทยาศาสตร์ วิจัยและนวัตกรรม (สป.อว.) ได้จัดทำกรอบกลยุทธ์ สำนักงานปลัดกระทรวงการอุดมศึกษา วิทยาศาสตร์ วิจัยและนวัตกรรม ประจำปีงบประมาณ พ.ศ. 2569 เพื่อเป็นแนวทางในการขับเคลื่อนภารกิจการบูรณาการระหว่างการอุดมศึกษา วิทยาศาสตร์ วิจัยและนวัตกรรม ไปสู่การปฏิบัติที่มุ่งตอบสนองต่อยุทธศาสตร์ชาติ นโยบายรัฐบาล แผนแม่บทภายใต้ยุทธศาสตร์ชาติ แผนพัฒนาเศรษฐกิจและสังคมแห่งชาติ แผนด้านการอุดมศึกษาเพื่อผลิตและพัฒนากำลังคนของประเทศ แผนปฏิบัติการด้านวิทยาศาสตร์ วิจัยและนวัตกรรม กรอบประเด็นยุทธศาสตร์กระทรวงการอุดมศึกษา วิทยาศาสตร์ วิจัยและนวัตกรรม ตลอดจนสามารถตอบสนองต่อความต้องการและความคาดหวังของผู้รับบริการและผู้มีส่วนได้ส่วนเสียอย่างมีประสิทธิภาพและสัมฤทธิ์ผล อีกทั้งการจัดทำกรอบกลยุทธ์สำนักงานปลัดกระทรวงการอุดมศึกษา วิทยาศาสตร์ วิจัยและนวัตกรรมเป็นกระบวนการที่มุ่งสู่การทบทวนและปรับปรุง การดำเนินงานขององค์กรอย่างต่อเนื่อง และการมีส่วนร่วมจากทุกภาคส่วนตามหลักการบริหารกิจการ บ้านเมืองที่ดี (Good Governance) และเกณฑ์คุณภาพการบริหารจัดการภาครัฐ

สป.อว. จึงได้มีการสำรวจความคิดเห็นของผู้รับบริการและผู้มีส่วนได้ส่วนเสีย ทั้งด้านความต้องการ และความคาดหวัง รวมถึงมุมมองเกี่ยวกับจุดแข็ง จุดอ่อน โอกาส และภัยคุกคามของ สป.อว. เพื่อนำข้อมูล มาประกอบการพิจารณาทบทวนและปรับปรุงกรอบกลยุทธ์และแผนปฏิบัติการราชการรายปีของ สป.อว. ให้สอดคล้องกับสภาพแวดล้อมที่เปลี่ยนแปลงไป ตลอดจนความต้องการและความคาดหวังของผู้รับบริการและผู้มีส่วนได้ส่วนเสีย

ท้ายนี้ กองยุทธศาสตร์และแผนงาน ในนามของ สป.อว. ขอขอบคุณทุกท่านที่มีส่วนเกี่ยวข้องในการจัดทำ รายงานผลการสำรวจความคิดเห็นเกี่ยวกับกรอบกลยุทธ์ สป.อว. ประจำปีงบประมาณ พ.ศ. 2569 และหวังว่า เอกสารฉบับนี้จะเป็นประโยชน์ต่อทั้งบุคลากรภายใน สป.อว. และหน่วยงานที่เกี่ยวข้อง ต่อไป

กองยุทธศาสตร์และแผนงาน
สำนักงานปลัดกระทรวงการอุดมศึกษา
วิทยาศาสตร์ วิจัยและนวัตกรรม

บทสรุปผู้บริหาร

การสำรวจความคิดเห็นเกี่ยวกับกรอบกลยุทธ์สำนักงานปลัดกระทรวงการอุดมศึกษา วิทยาศาสตร์ วิจัย และนวัตกรรม ประจำปีงบประมาณ พ.ศ. 2569 เป็นการรับฟังความคิดเห็นของผู้รับบริการและผู้มีส่วนได้ส่วนเสียของ สป.อว. เพื่อนำผลจากการสำรวจไปจัดทำกรอบกลยุทธ์และแผนปฏิบัติการรายปีของ สป.อว. ซึ่งได้ดำเนินการส่งแบบสำรวจไปยังกลุ่มเป้าหมายจำนวน 166 ฉบับ ซึ่งเป็นผู้รับบริการและผู้มีส่วนได้ส่วนเสียเกี่ยวกับกลยุทธ์ สป.อว. ประกอบด้วย 4 กลุ่ม ได้แก่ 1) ผู้บริหารและผู้อำนวยการกอง/ศูนย์/กลุ่มภายใน สป.อว. 2) หน่วยงานในสังกัด อว. 3) ส่วนราชการ/หน่วยงานภายนอก อว./หน่วยงานกลาง และ 4) คณะกรรมการส่งเสริมวิทยาศาสตร์ วิจัยและนวัตกรรม

ทั้งนี้ มีผู้ร่วมตอบแบบสอบถามจำนวน 103 คน (ร้อยละ 62) โดยอยู่ในช่วงอายุ 41 – 50 ปี มากที่สุด จำนวน 36 คน (ร้อยละ 35) มีระดับการศึกษาตั้งแต่ระดับปริญญาโทขึ้นไป จำนวน 70 คน (ร้อยละ 68) เป็นข้าราชการ/พนักงานราชการ/พนักงานรัฐวิสาหกิจ/นักวิชาการ/อาจารย์ของหน่วยงานในสังกัด อว. จำนวน 66 คน (ร้อยละ 64.1) และผู้ร่วมตอบแบบสอบถามส่วนใหญ่ได้รับบริการหรือมีส่วนเกี่ยวข้องกับ สป.อว. ในด้านการบริหารจัดการและขับเคลื่อนการอุดมศึกษา วิทยาศาสตร์ วิจัยและนวัตกรรมมากที่สุด (ร้อยละ 45.1) ซึ่งหมายรวมถึงการจัดทำนโยบายและแผนของ อว. และ สป.อว. การจัดทำมาตรฐานการอุดมศึกษา การบริการข้อมูลสารสนเทศ การเข้าร่วมกิจกรรมด้านวิทยาศาสตร์ วิจัย และนวัตกรรม และการส่งเสริมและขับเคลื่อนการดำเนินงานความร่วมมือระหว่างประเทศ

จากผลการสำรวจความคิดเห็นเกี่ยวกับจุดแข็ง จุดอ่อน โอกาส และภัยคุกคาม (SWOT) ของ สป.อว. เพื่อนำมาใช้ในการวิเคราะห์สภาพแวดล้อมภายในและภายนอกของ สป.อว. และใช้ในการกำหนดทิศทางและยุทธศาสตร์ของ สป.อว. ที่เหมาะสมสอดคล้องกับความสามารถภายใน (จุดแข็งและจุดอ่อน) และสถานการณ์ภายนอก (โอกาสและภัยคุกคาม) ภายใต้บริบทที่เปลี่ยนแปลงไปในปัจจุบันและอนาคต ซึ่งผลการสำรวจความคิดเห็นโดยเรียงตามระดับความสำคัญใน 3 อันดับแรก สรุปได้ดังนี้

จุดแข็ง (Strengths)	จุดอ่อน (Weaknesses)
1) มีการกำหนดกรอบกลยุทธ์ รวมถึงแผนงาน/โครงการ และเป้าหมายการปฏิบัติงานที่ชัดเจนเป็นรูปธรรม เพื่อเป็นกรอบแนวคิดและแนวทางการดำเนินงาน	1) การขาดการประสานงาน หรือการบูรณาการร่วมกันภายใน สป.อว. ส่งผลให้การทำงานยังไม่สมบูรณ์เท่าที่ควร
2) ผู้บริหารมีวิสัยทัศน์ ความเป็นผู้นำ ในการพัฒนาองค์กร และให้การสนับสนุนแนวทางการดำเนินงาน	2) บุคลากรที่เป็นจุดแข็งของหน่วยงานไม่ได้รับการสนับสนุนและพัฒนาศักยภาพเท่าที่ควร ทำให้เกิดสถานะสมองไหล และขาดแรงจูงใจในการทำงาน
3) มีเครือข่ายอุทยานวิทยาศาสตร์ภูมิภาค ที่มีแหล่งความรู้ ในการพัฒนาชุมชน/ท้องถิ่น อีกทั้งมีโครงสร้างพื้นฐาน ห้องปฏิบัติการในทุกภูมิภาค	3) ไม่มีหลักเกณฑ์หรือแนวทางในการปฏิบัติงานที่ชัดเจน เช่น แนวทางการใช้งบประมาณต่างๆ หลักเกณฑ์ของการใช้งบประมาณ เป็นต้น

โอกาส (Opportunities)	ภัยคุกคาม (Threats)
<p>1) นโยบายของรัฐบาลที่กำหนดทิศทางการพัฒนาประเทศ โดยให้ความสำคัญกับการพัฒนาการอุดมศึกษา วิทยาศาสตร์ วิจัยและนวัตกรรม เพื่อเป็นกลไก ในการขับเคลื่อนเศรษฐกิจและการพัฒนาประเทศ</p> <p>2) การเปลี่ยนแปลงของโลกในปัจจุบัน ส่งผลให้บทบาท การดำเนินงานของ สป.อว. มีความสำคัญมากขึ้น ในปัจจุบันและอนาคต</p> <p>3) มีเครือข่ายความร่วมมือ เช่น มหาวิทยาลัยเครือข่าย ที่มีศักยภาพพร้อมให้ความร่วมมือในการดำเนินงาน ทั่วประเทศ</p>	<p>1) ระบบราชการไทยมีกฎ/ระเบียบในการดำเนินงาน ที่ไม่สามารถลดขั้นตอนลงได้ ส่งผลให้ดำเนินงาน ได้ยาก ไม่ทันต่อสถานการณ์</p> <p>2) การเปลี่ยนแปลงอย่างรวดเร็วของเศรษฐกิจ การเมือง ทั้งภายในและภายนอกประเทศ</p> <p>3) เทคโนโลยีในปัจจุบันที่มีการเปลี่ยนแปลงอย่าง รวดเร็ว</p>

ในการสอบถามความคิดเห็นเกี่ยวกับกรอบกลยุทธ์ สป.อว. ประจำปีงบประมาณ พ.ศ. 2569 มีเกณฑ์ การให้คะแนนด้วยวิธี Likert rating scale โดยแบ่งระดับความเหมาะสมเป็น 5 ระดับ ซึ่งผู้ตอบแบบสอบถาม มีความคิดเห็นในภาพรวมต่อกรอบกลยุทธ์ของ สป.อว. ความเหมาะสมอยู่ในระดับ “มาก” (คะแนนเฉลี่ย 4.04) โดยวิสัยทัศน์ “เป็นหน่วยงานกลางที่มีสมรรถนะสูง ในการขับเคลื่อนการอุดมศึกษา วิทยาศาสตร์ วิจัยและนวัตกรรม” มีคะแนนเฉลี่ยอยู่ที่ 3.92 ผลสัมฤทธิ์และตัวชี้วัดผลสัมฤทธิ์ มีคะแนนเฉลี่ยอยู่ในช่วงระหว่าง 4.04 – 4.10 และ ประเด็นยุทธศาสตร์มีระดับคะแนนใกล้เคียงกันอยู่ในช่วงระหว่าง 4.02 – 4.09 โดยประเด็นยุทธศาสตร์ที่ 2 ส่งเสริมระบบนิเวศวิจัย และยกระดับเศรษฐกิจ สังคม มีระดับคะแนนเฉลี่ยมากที่สุด ลำดับรองลงมา คือ ประเด็นยุทธศาสตร์ที่ 1 สนับสนุนการพัฒนาศักยภาพคน และประเด็นยุทธศาสตร์ที่ 3 บริหารจัดการองค์กร ให้มีประสิทธิภาพ มีคะแนนเฉลี่ยน้อยที่สุด

นอกจากนี้ ผู้ตอบแบบสอบถามได้มีข้อเสนอแนะในประเด็นสำคัญหลายประการเพื่อให้ สป.อว. สามารถบรรลุวิสัยทัศน์ที่ตั้งไว้ เช่น การเสริมสร้างสมรรถนะบุคลากรของหน่วยงาน โดยเน้นการพัฒนาทักษะ ด้านดิจิทัล และส่งเสริมวัฒนธรรมองค์กรที่มุ่งเน้นการเรียนรู้และปรับตัวอย่างต่อเนื่อง เพื่อให้บุคลากรสามารถ ปฏิบัติงานได้อย่างมีประสิทธิภาพ ซึ่งการดำเนินการดังกล่าวจำเป็นต้องควบคู่ไปกับการพัฒนาระบบและกลไก การทำงานให้มีประสิทธิภาพยิ่งขึ้น ทั้งนี้ การพัฒนาระบบและกลไกการทำงานครอบคลุมถึงการปรับปรุง กระบวนการทำงานให้มีความคล่องตัวและโปร่งใยิ่งขึ้น ด้วยการนำระบบดิจิทัลมาประยุกต์ใช้อย่างเต็มรูปแบบ ตลอดจนส่งเสริมการทำงานแบบบูรณาการร่วมกับหน่วยงานทั้งภายในและภายนอกผ่านกลไกที่ชัดเจน อีกทั้ง ควรมีการกำหนดนโยบายที่มองการณ์ไกล โดยอาศัยการวิเคราะห์แนวโน้มและความท้าทายเชิงยุทธศาสตร์ เพื่อกำหนดนโยบายเชิงรุกและเตรียมแผนรับมือกับการเปลี่ยนแปลงที่สำคัญ พร้อมกันนี้ ควรส่งเสริมการวิจัย และพัฒนาเพื่อสร้างสรรค์นวัตกรรม รวมถึงผลักดันการผลิตกำลังคนสมรรถนะสูงให้สอดคล้องกับความต้องการ ของภาคอุตสาหกรรม โดยกำหนดเป้าหมายการผลิตบัณฑิตในสาขาต่างๆ อย่างชัดเจน

สำหรับในอีก 5 ปีข้างหน้า ผู้ตอบแบบสอบถามคาดหวังให้ สป.อว. ยกระดับหน่วยงานสู่การเป็น Think Tank ที่ทันสมัยและมีประสิทธิภาพ สามารถทำหน้าที่เป็นหน่วยงานกลางในการเชื่อมโยงองค์ความรู้ จากสถาบันการศึกษา หน่วยงานด้านวิทยาศาสตร์ วิจัยและนวัตกรรม กับภาคเอกชน โดยเฉพาะอย่างยิ่ง การประสานความร่วมมือระหว่างสถาบันการศึกษากับภาคเอกชน เพื่อแก้ไขปัญหาวิกฤตแรงงานและช่องว่าง ของทักษะแรงงาน ซึ่งเป็นรากฐานสำคัญสู่เศรษฐกิจฐานนวัตกรรม บทบาทสำคัญอีกประการหนึ่งคือ การเป็นผู้นำในการวางแผนและพัฒนากำลังคนของประเทศให้ตอบโจทย์อนาคต โดยเน้นทั้งคุณภาพและ ทักษะจำเป็น (เช่น ทักษะดิจิทัล การคิดวิเคราะห์ การแก้ปัญหาที่ซับซ้อน และการเรียนรู้ตลอดชีวิต) อีกทั้ง สป.อว. ควรปฏิรูปและผลักดันหลักสูตรที่ยืดหยุ่นและตอบโจทย์อุตสาหกรรม พร้อมทั้งสร้างระบบ Upskill/Reskill และแพลตฟอร์มการเรียนรู้ตลอดชีวิตที่เข้าถึงง่าย รวมถึงส่งเสริมการเรียนรู้จากการปฏิบัติจริง (Work-Integrated Learning) และให้ความสำคัญกับการมีงานทำของบัณฑิต และประการสุดท้ายที่มีความ สำคัญอย่างยิ่ง คือ การเป็นผู้ผลักดันการนำวิทยาศาสตร์ วิจัย และนวัตกรรมไปใช้ประโยชน์จริง ซึ่งหมายรวมถึงการสนับสนุนทุนวิจัย และผลักดันการนำผลงานวิจัยไปสู่การประยุกต์ใช้จริงในทุกระดับ ตั้งแต่ชุมชน ผู้ประกอบการ จนถึงภาคอุตสาหกรรม เพื่อสร้างมูลค่าเพิ่มทางเศรษฐกิจและยกระดับ ชีตความสามารถในการแข่งขันของประเทศ

สารบัญ

	หน้า
คำนำ	ก
บทสรุปผู้บริหาร	ข
สารบัญ	จ
บทที่ 1 บทนำ	
1.1 ความเป็นมา	1
1.2 วัตถุประสงค์	2
1.3 กรอบแนวคิดการสำรวจ	2
1.4 ประโยชน์ที่ได้รับจากการสำรวจ	2
บทที่ 2 วิธีการสำรวจความคิดเห็นของผู้รับบริการและผู้มีส่วนได้ส่วนเสีย	
2.1 การกำหนดกลุ่มเป้าหมาย	3
2.2 การสร้างเครื่องมือในการสำรวจ	3
2.3 ระยะเวลาในการเก็บข้อมูล	4
2.4 การเก็บรวบรวมข้อมูล	4
2.5 การประมวลผลข้อมูล	4
2.6 สถิติที่ใช้วิเคราะห์ข้อมูล	5
บทที่ 3 ผลการสำรวจความคิดเห็นของผู้รับบริการและผู้มีส่วนได้ส่วนเสีย	
3.1 ข้อมูลพื้นฐานของผู้ตอบแบบสอบถาม	6
3.2 ความเห็นต่อจุดแข็ง จุดอ่อน โอกาส และภัยคุกคามของสำนักงานปลัดกระทรวง การอุดมศึกษา วิทยาศาสตร์ วิจัยและนวัตกรรม	9
3.3 ข้อมูลความคิดเห็นต่อกรอบกลยุทธ์ของสำนักงานปลัดกระทรวงการอุดมศึกษา วิทยาศาสตร์ วิจัยและนวัตกรรม	12
3.4 ปัญหาและอุปสรรคที่พบต่อการนำกรอบกลยุทธ์ไปสู่การปฏิบัติ	17
บทที่ 4 ความคาดหวังและข้อเสนอแนะ	18
ภาคผนวก	23
คณะผู้จัดทำ	45

บทที่ 1

บทนำ

1.1 ความเป็นมา

การบริหารกิจการบ้านเมืองที่ดี (Good Governance) ตามที่กำหนดในพระราชบัญญัติว่าด้วยหลักเกณฑ์และวิธีการบริหารกิจการบ้านเมืองที่ดี พ.ศ. 2546 หมายถึง การบริการที่มีเป้าหมายสำคัญเพื่อมุ่งประโยชน์สุข รับผิดชอบ และตอบสนองความต้องการของประชาชนเป็นส่วนรวม เป็นกรอบแนวทางปฏิบัติของทุกภาคส่วน โดยยึดหลักธรรมาภิบาล 10 ประการ ได้แก่

1. หลักประสิทธิผล (Effectiveness)
2. หลักประสิทธิภาพ (Efficiency)
3. หลักการตอบสนอง (Responsiveness)
4. หลักการรับผิดชอบต่อ (Accountability)
5. หลักความโปร่งใส (Transparency)
6. หลักการมีส่วนร่วม (Participation)
7. หลักการกระจายอำนาจ (Decentralization)
8. หลักนิติธรรม (Rule of Law)
9. หลักความเสมอภาค (Equity)
10. หลักการมุ่งฉันทามติ (Consensus Oriented)

นอกจากนี้ เกณฑ์คุณภาพการบริหารจัดการภาครัฐ ในหมวด 2 การวางแผนเชิงยุทธศาสตร์ กล่าวถึงการจัดทำแผนปฏิบัติการของส่วนราชการ ต้องมีการนำปัจจัยทั้งภายในและภายนอกที่สำคัญและสอดคล้องกับสภาพแวดล้อมที่เปลี่ยนแปลงไปมาใช้ประกอบการวิเคราะห์อย่างน้อยประกอบด้วย วิสัยทัศน์และพันธกิจของส่วนราชการ ความต้องการของผู้รับบริการและผู้มีส่วนได้ส่วนเสีย ผลการดำเนินงานที่ผ่านมา ความเสี่ยงในด้านต่าง ๆ รวมถึง กฎหมาย ระเบียบ และโครงสร้างส่วนราชการ

เพื่อให้การบริหารราชการมีความสอดคล้องตามแนวทางตามหลักธรรมาภิบาล การตอบสนองและการมีส่วนร่วมรวมทั้งเกณฑ์คุณภาพการบริหารจัดการภาครัฐ สำนักงานปลัดกระทรวงการอุดมศึกษา วิทยาศาสตร์ วิจัยและนวัตกรรม (สป.อว.) โดยกองยุทธศาสตร์และแผนงาน ได้สำรวจความคิดเห็นของผู้รับบริการและผู้มีส่วนได้ส่วนเสียของ สป.อว. เพื่อนำข้อมูลมาใช้ประกอบการทบทวนและจัดทำกรอบกลยุทธ์และแผนปฏิบัติการรายปีของ สป.อว. ตามแนวทางการบริหารกิจการบ้านเมืองที่ดี เนื่องจากข้อมูลความคิดเห็นตลอดจนความต้องการและความคาดหวังของผู้รับบริการและผู้มีส่วนได้ส่วนเสีย เป็นองค์ประกอบที่สำคัญต่อกระบวนการวางกรอบกลยุทธ์และการปรับปรุงการดำเนินงานขององค์กร เพื่อให้บรรลุภารกิจหลักของ สป.อว. ในการขับเคลื่อนงานด้านการอุดมศึกษา วิทยาศาสตร์ วิจัยและนวัตกรรม

1.2 วัตถุประสงค์

- 1) เพื่อนำข้อมูลที่ได้จากการสำรวจความคิดเห็นของผู้รับบริการและผู้มีส่วนได้ส่วนเสียของ สป.อว. มาใช้ประโยชน์ในการจัดทำกรอบกลยุทธ์และแผนปฏิบัติราชการรายปี
- 2) เพื่อวิเคราะห์ข้อมูลความคิดเห็นที่มีต่อปัจจัยทั้งภายในและภายนอกที่สำคัญและสอดคล้องกับสภาพแวดล้อมที่เปลี่ยนแปลงไป ประกอบการทบทวน ปรับปรุงกรอบกลยุทธ์และแผนปฏิบัติราชการรายปี
- 3) เพื่อให้การบริหารราชการของ สป.อว. มีความสอดคล้องกับหลักธรรมาภิบาลและเกณฑ์คุณภาพการบริหารจัดการภาครัฐ

1.3 กรอบแนวคิดการสำรวจ

การจัดทำกรอบกลยุทธ์และแผนปฏิบัติราชการรายปีให้ความสำคัญกับกระบวนการมีส่วนร่วมจากทุกภาคส่วน โดยเฉพาะการวิเคราะห์ ประเมินสถานการณ์และสภาวะแวดล้อม จึงต้องมีกระบวนการศึกษาความคาดหวังของผู้รับบริการและผู้มีส่วนได้ส่วนเสีย เพื่อให้เกิดกรอบกลยุทธ์และแผนปฏิบัติราชการรายปีที่เกิดจากความคิดเห็นของทุกภาคส่วน

1.4 ประโยชน์ที่ได้รับจากการสำรวจ

- 1) ได้รับข้อคิดเห็นและข้อเสนอแนะจากผู้รับบริการและผู้มีส่วนได้ส่วนเสียของ สป.อว. นำมาเป็นข้อมูลประกอบการจัดทำกรอบกลยุทธ์และแผนปฏิบัติราชการรายปี
- 2) ได้รับข้อมูลจุดแข็ง จุดอ่อน โอกาส และภัยคุกคาม นำมากำหนดตำแหน่งองค์กรและวิเคราะห์สถานการณ์ของ สป.อว. ได้

บทที่ 2

วิธีการสำรวจความคิดเห็นของผู้รับบริการและผู้มีส่วนได้ส่วนเสีย สำนักงานปลัดกระทรวงการอุดมศึกษา วิทยาศาสตร์ วิจัยและนวัตกรรม ประจำปีงบประมาณ พ.ศ. 2569

การสำรวจความคิดเห็นของผู้รับบริการและผู้มีส่วนได้ส่วนเสียของสำนักงานปลัดกระทรวงการอุดมศึกษา วิทยาศาสตร์ วิจัยและนวัตกรรม (สป.อว.) เป็นการวิจัยเชิงสำรวจ (Survey Research) ซึ่งมีวิธีการดำเนินการตามขั้นตอนต่าง ๆ ดังนี้

2.1 การกำหนดกลุ่มเป้าหมาย

กำหนดกลุ่มเป้าหมายในการส่งแบบสำรวจ ได้แก่ กลุ่มผู้รับบริการและผู้มีส่วนได้ส่วนเสียเกี่ยวกับกรอบกลยุทธ์ของ สป.อว. ประกอบด้วย 4 กลุ่ม ดังต่อไปนี้

- 2.1.1 ผู้บริหารและผู้อำนวยการกอง/ศูนย์/กลุ่มภายใน สป.อว.
- 2.1.2 หน่วยงานในสังกัด อว.
- 2.1.3 ส่วนราชการ/หน่วยงานภายนอก อว. และหน่วยงานกลาง
- 2.1.4 คณะกรรมการส่งเสริมวิทยาศาสตร์ วิจัยและนวัตกรรม

2.2 การสร้างเครื่องมือในการสำรวจ

2.2.1 การสร้างเครื่องมือและแบบสอบถามที่ใช้ในการสำรวจความคิดเห็น มีลำดับขั้นตอนดังนี้

- 1) ศึกษาความรู้เกี่ยวกับการสำรวจความคิดเห็น ทั้งเอกสารทางด้านทฤษฎีงานวิจัยที่เกี่ยวข้องจากอินเทอร์เน็ต เพื่อนำมาประยุกต์ใช้เป็นลักษณะคำถามในแบบสอบถาม
- 2) สร้างแบบสอบถามให้ครอบคลุมวัตถุประสงค์
- 3) รูปแบบของแบบสอบถามที่ใช้ในการเก็บรวบรวมข้อมูลแบ่งออกเป็น 4 ส่วน ดังนี้
 - ส่วนที่ 1 ข้อมูลพื้นฐานของผู้ตอบแบบสอบถาม
 - ส่วนที่ 2 ความคิดเห็นเกี่ยวกับจุดแข็ง จุดอ่อน โอกาส และภัยคุกคาม (SWOT) ของ สป.อว.
 - ส่วนที่ 3 ความเห็นต่อกรอบกลยุทธ์ สป.อว.
 - ส่วนที่ 4 ความคาดหวัง / ข้อเสนอแนะเพิ่มเติม

2.2.2 เกณฑ์การให้คะแนนตามวิธีการคำนวณโดยใช้สูตรการคำนวณความกว้างของอันตรภาคชั้นของแบบสอบถามส่วนที่ 3 มีดังนี้

$$\bullet \text{ ความกว้างของอันตรภาคชั้น} = \frac{\text{ข้อมูลที่มีค่าสูงสุด} - \text{ข้อมูลที่มีค่าต่ำสุด}}{\text{ข้อมูลที่มีค่าสูงสุด}}$$

$$\text{จำนวนชั้น} = \frac{5 - 1}{5} = 0.80$$

- การแปลผลความหมายของคะแนนเฉลี่ย มีดังนี้

ระดับคะแนนเฉลี่ย	เกณฑ์การประเมิน
4.21 – 5.00	มีความเหมาะสม/ความพึงพอใจในระดับมากที่สุด
3.41 – 4.20	มีความเหมาะสม/ความพึงพอใจในระดับมาก
2.61 – 3.40	มีความเหมาะสม/ความพึงพอใจในระดับปานกลาง
1.81 – 2.60	มีความเหมาะสม/ความพึงพอใจในระดับน้อย
1.00 – 1.80	มีความเหมาะสม/ความพึงพอใจในระดับน้อยที่สุด

2.2.3 นำแบบสอบถามไปเก็บรวบรวมข้อมูลกับผู้ตอบแบบสอบถาม

2.3 ระยะเวลาในการเก็บข้อมูล

เดือนพฤษภาคม – เดือนมิถุนายน พ.ศ. 2568

2.4 การเก็บรวบรวมข้อมูล

สป.อว.จัดส่งหนังสือไปยังกลุ่มเป้าหมายที่เป็นผู้รับบริการและผู้มีส่วนเสียของ สป.อว. เพื่อร่วมตอบแบบสอบถามผ่านทางระบบออนไลน์ (Google form) จำนวน 166 ฉบับ

2.5 การประมวลผลข้อมูล

ในการสำรวจความคิดเห็นครั้งนี้ ได้ทำการประมวลผลข้อมูลโดยใช้โปรแกรมสำเร็จรูปดำเนินการตามขั้นตอน ดังนี้

2.5.1 ตรวจสอบคัดกรองแบบสอบถามและคัดแบบสอบถามที่ไม่สมบูรณ์ออก

2.5.2 นำแบบสอบถามมาทำการบันทึกข้อมูลลงในโปรแกรมสำเร็จรูป (Microsoft Excel)

2.5.3 การวิเคราะห์ข้อมูลด้วยสถิติเชิงพรรณนา ดังนี้

1) ข้อมูลในแบบสอบถามส่วนที่ 1 ข้อมูลพื้นฐานของผู้ตอบแบบสอบถาม ได้แก่ อายุ ระดับการศึกษา อาชีพ และด้านที่รับบริการหรือมีส่วนเกี่ยวข้องมาแจกจ่ายความถี่ แล้วเสนอผลที่ได้เป็นค่าร้อยละ (Percentage)

2) ข้อมูลในแบบสอบถามส่วนที่ 2 ข้อมูลความคิดเห็นเกี่ยวกับจุดแข็ง จุดอ่อน โอกาส และภัยคุกคาม (SWOT) ของ สป.อว. นำมาหาค่าเฉลี่ย (Mean)

3) ข้อมูลในแบบสอบถามส่วนที่ 3 ข้อมูลความคิดเห็นต่อกรอบกลยุทธ์ สป.อว. นำมาหาค่าเฉลี่ย (Mean)

2.6 สถิติที่ใช้วิเคราะห์ข้อมูล

2.6.1 ค่าร้อยละ (Percentage) เพื่อใช้ในการอธิบายลักษณะข้อมูลพื้นฐานของผู้ตอบแบบสอบถาม ซึ่งการหาค่าร้อยละเป็นวิธีการแสดงสัดส่วนเมื่อเปรียบเทียบกับจำนวนทั้งหมด โดยค่าร้อยละสามารถใช้ในการเปรียบเทียบขนาดข้อมูลได้ง่ายและชัดเจน โดยใช้สูตรดังนี้

$$P = \frac{\sum x}{n} \times 100$$

เมื่อ	P	แทน	ค่าร้อยละ
	$\sum x$	แทน	ข้อมูลแต่ละรายการ
	n	แทน	จำนวนผู้ตอบแบบสอบถามทั้งหมด

2.6.2 ค่าคะแนนเฉลี่ย (Mean) เพื่อใช้ในการอธิบายข้อมูลความคิดเห็นต่อกรอบกลยุทธ์ และข้อมูลความคิดเห็นเกี่ยวกับ SWOT ซึ่งการหาค่าคะแนนเฉลี่ยเป็นวิธีการหนึ่งที่ใช้ในการหาค่ากลางของชุดข้อมูลและเป็นตัวแทนของค่าทั่วไปของข้อมูลชุดนั้น โดยใช้สูตรดังนี้

$$\bar{X} = \frac{\sum x}{n}$$

เมื่อ	\bar{X}	แทน	ค่าเฉลี่ย
	$\sum x$	แทน	ผลรวมของข้อมูลทั้งหมด
	n	แทน	จำนวนผู้ตอบแบบสอบถามทั้งหมด

บทที่ 3

ผลการสำรวจความคิดเห็นของผู้รับบริการและผู้มีส่วนได้ส่วนเสีย สำนักงานปลัดกระทรวงการอุดมศึกษา วิทยาศาสตร์ วิจัยและนวัตกรรม ประจำปีงบประมาณ พ.ศ. 2569

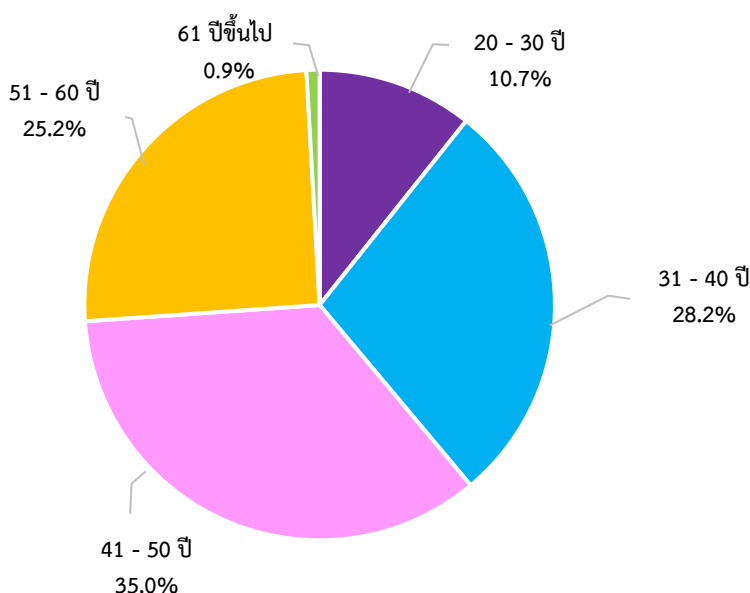
จากการรวบรวมและประมวลผลข้อมูลแบบสำรวจความคิดเห็นเกี่ยวกับกรอบกลยุทธ์ สป.อว. ประจำปีงบประมาณ พ.ศ. 2569 จากผู้รับบริการและผู้มีส่วนได้ส่วนเสียของ สป.อว. ซึ่งได้จัดส่งหนังสือไปยังกลุ่มเป้าหมายเพื่อร่วมตอบแบบสอบถามผ่านทางระบบออนไลน์ (Google forms) จำนวน 166 ฉบับ ทั้งนี้ มีผู้ตอบแบบสอบถาม จำนวน 103 คน คิดเป็นร้อยละ 62.0 ซึ่งสามารถแสดงผลการสำรวจ ได้ดังนี้

3.1 ข้อมูลพื้นฐานของผู้ตอบแบบสอบถาม

การวิเคราะห์ข้อมูลพื้นฐานของผู้ตอบแบบสอบถามจำนวน 103 คน ซึ่งจำแนกตามข้อมูลของผู้ตอบแบบสอบถาม จำนวน 4 ประเด็น โดยมีผลการวิเคราะห์ข้อมูล ดังนี้

1) จำแนกตามอายุ

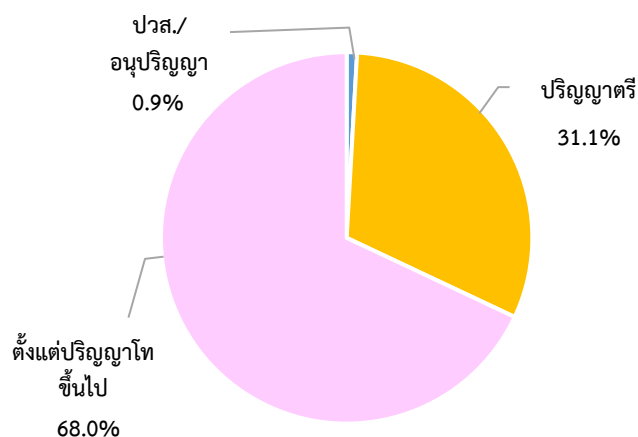
จากผลการวิเคราะห์ข้อมูลพื้นฐานของผู้ตอบแบบสอบถามโดยจำแนกตามอายุ พบว่า ผู้ตอบแบบสอบถามในช่วงอายุ 41 – 50 ปี มีจำนวนมากที่สุด จำนวน 36 คน (ร้อยละ 35.0) รองลงมา ได้แก่ ช่วงอายุ 31 – 40 ปี จำนวน 29 คน (ร้อยละ 28.2) ช่วงอายุ 51 - 60 ปี จำนวน 26 คน (ร้อยละ 25.2) ช่วงอายุ 20 – 30 ปี จำนวน 11 คน (ร้อยละ 10.7) และอายุ 61 ปีขึ้นไป จำนวน 1 คน (ร้อยละ 0.9) ตามลำดับ ดังแผนภาพที่ 1



แผนภาพที่ 1 ร้อยละของผู้ตอบแบบสอบถามจำแนกตามอายุ

2) จำแนกตามระดับการศึกษา

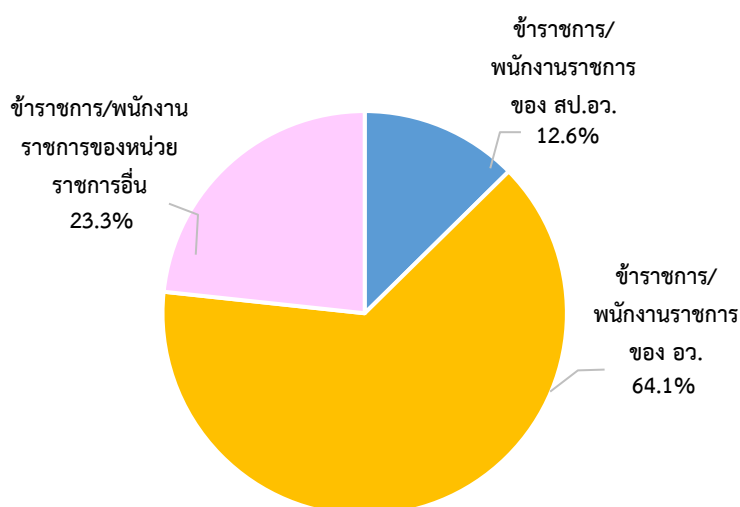
จากผลการวิเคราะห์ข้อมูลพื้นฐานของผู้ตอบแบบสอบถามโดยจำแนกตามระดับการศึกษา พบว่า ผู้ตอบแบบสอบถามส่วนใหญ่มีระดับการศึกษาตั้งแต่ระดับปริญญาโทขึ้นไป จำนวน 70 คน (ร้อยละ 68.0) รองลงมา คือ ระดับปริญญาตรี จำนวน 32 คน (ร้อยละ 31.1) และระดับประกาศนียบัตรวิชาชีพชั้นสูง (ปวส./อนุปริญญา จำนวน 1 คน (ร้อยละ 0.9) ดังแผนภาพที่ 2



แผนภาพที่ 2 ร้อยละของผู้ตอบแบบสอบถามจำแนกตามระดับการศึกษา

3) จำแนกตามอาชีพ

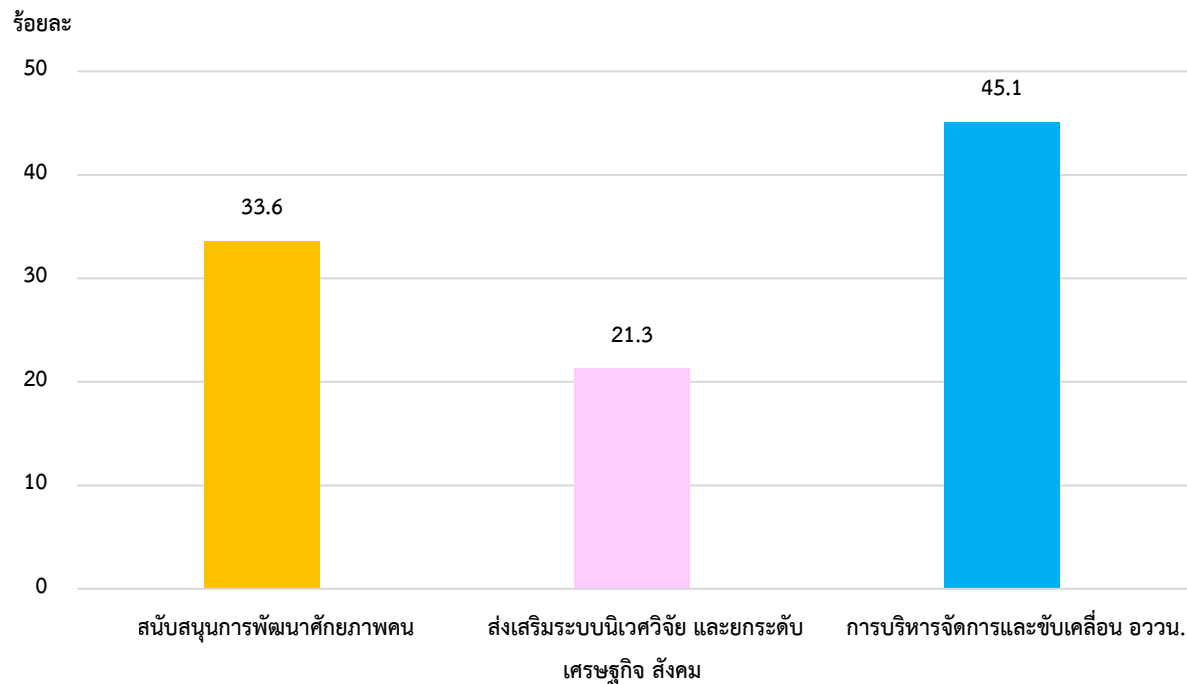
จากผลการวิเคราะห์ข้อมูลพื้นฐานของผู้ตอบแบบสอบถามโดยจำแนกตามอาชีพ พบว่า ผู้ตอบแบบสอบถามส่วนใหญ่เป็นข้าราชการ/พนักงานราชการ/พนักงานรัฐวิสาหกิจ/นักวิชาการ/อาจารย์/ของหน่วยงานในสังกัด อว. และหน่วยงานในกำกับ อว. จำนวน 66 คน (ร้อยละ 64.1) รองลงมา คือ ข้าราชการ/พนักงานราชการ/พนักงานรัฐวิสาหกิจ ของหน่วยราชการอื่น จำนวน 24 คน (ร้อยละ 23.3) และลำดับสุดท้าย คือ ข้าราชการ/พนักงานราชการ ของ สป.อว. จำนวน 13 คน (ร้อยละ 12.6) ดังแผนภาพที่ 3



แผนภาพที่ 3 ร้อยละของผู้ตอบแบบสอบถามจำแนกตามอาชีพ

4) จำแนกตามที่ได้รับบริการหรือมีส่วนเกี่ยวข้องกับ สป.อว.

จากผลการวิเคราะห์ข้อมูลพื้นฐานของผู้ตอบแบบสอบถามจำแนกตามที่ได้รับบริการหรือมีส่วนเกี่ยวข้องกับ สป.อว. ซึ่งสามารถเลือกตอบได้มากกว่า 1 ด้าน พบว่า ผู้ตอบแบบสอบถามได้รับบริการหรือมีส่วนเกี่ยวข้องกับ สป.อว. ในด้านการบริหารจัดการและขับเคลื่อนการอุดมศึกษา วิทยาศาสตร์ วิจัยและนวัตกรรมมากที่สุด (ร้อยละ 45.1) ดังแผนภาพที่ 4



แผนภาพที่ 4 ร้อยละของผู้ตอบแบบสอบถามจำแนกตามที่ได้รับบริการหรือมีส่วนเกี่ยวข้องกับ สป.อว.

- *หมายเหตุ : - ด้านสนับสนุนการพัฒนาศักยภาพคน เช่น ผลิตบัณฑิตพันธุ์ใหม่ ผลิตครูเพื่อพัฒนาท้องถิ่น การสนับสนุนทุนการศึกษา การจัดการการสอนแบบบูรณาการ การพัฒนาเรียนการสอนในระบบเปิด (Thai MOOC) และปฏิรูปการอุดมศึกษา วิทยาศาสตร์ วิจัยและนวัตกรรม (Reinventing)
- ด้านส่งเสริมระบบนิเวศวิจัย และยกระดับเศรษฐกิจ สังคม เช่น การถ่ายทอดองค์ความรู้ที่ตอบสนองความต้องการของกลุ่มเป้าหมาย การส่งเสริมธุรกิจนวัตกรรมใหม่ และการใช้ประโยชน์อุทยานวิทยาศาสตร์ภูมิภาค
- ด้านการบริหารจัดการและขับเคลื่อน อววน. เช่น การจัดทำนโยบายและแผนของ อว. และ สป.อว. การจัดทำมาตรฐานการอุดมศึกษา การบริการข้อมูลสารสนเทศ การเข้าร่วมกิจกรรมด้านวิทยาศาสตร์ วิจัยและนวัตกรรม และการส่งเสริมและขับเคลื่อนการดำเนินงานความร่วมมือระหว่างประเทศ เป็นต้น

3.2 ความคิดเห็นเกี่ยวกับจุดแข็ง จุดอ่อน โอกาส และภัยคุกคาม (SWOT) ของ สป.อว.

ผลการสำรวจความคิดเห็นเกี่ยวกับจุดแข็ง จุดอ่อน โอกาส และภัยคุกคาม (SWOT) ของ สป.อว. เพื่อนำมาใช้ในการวิเคราะห์สภาพแวดล้อมของ สป.อว. และใช้ในการกำหนดทิศทางและยุทธศาสตร์ของ สป.อว. ที่เหมาะสมและสอดคล้องต่อความสามารถภายใน (จุดแข็งและจุดอ่อน) และสถานการณ์ภายนอก (โอกาสและภัยคุกคาม) ภายใต้บริบทที่เปลี่ยนแปลงไปในปัจจุบันและอนาคต โดยเรียงตามระดับความสำคัญ สามารถสรุปได้ดังนี้

3.2.1 จุดแข็ง

- 1) มีการกำหนดกรอบกลยุทธ์ รวมถึงแผนงาน/โครงการ และเป้าหมายการปฏิบัติงานที่ชัดเจนเป็นรูปธรรม เพื่อเป็นกรอบแนวคิดและแนวทางการดำเนินงาน (คะแนนเฉลี่ย 4.12)
- 2) ผู้บริหารมีวิสัยทัศน์ ความเป็นผู้นำ ในการพัฒนาองค์กร และให้การสนับสนุนแนวทางการดำเนินงาน (คะแนนเฉลี่ย 4.05)
- 3) มีเครือข่ายอุทยานวิทยาศาสตร์ภูมิภาค ที่มีแหล่งความรู้ในการพัฒนาชุมชน/ท้องถิ่น อีกทั้งมีโครงสร้างพื้นฐาน ห้องปฏิบัติการในทุกภูมิภาค (คะแนนเฉลี่ย 3.92)
- 4) มีโครงสร้างพื้นฐาน/ระบบต่างๆ การนำระบบเทคโนโลยีสารสนเทศที่ทันสมัยช่วยเพิ่มประสิทธิภาพการทำงาน สามารถช่วยสนับสนุนการปฏิบัติงาน การเข้าถึงข้อมูลข่าวสาร การติดตามได้สะดวกและรวดเร็ว ทำให้เกิดประสิทธิภาพในการการทำงานยิ่งขึ้น (คะแนนเฉลี่ย 3.89)
- 5) มีบุคลากรภายใน สป.อว. มีความเชี่ยวชาญ/ชำนาญเฉพาะด้าน (คะแนนเฉลี่ย 3.89)
- 6) กอง/ศูนย์/กลุ่ม สามารถดำเนินงานตามภารกิจของ สป.อว. ได้อย่างมีประสิทธิภาพ (คะแนนเฉลี่ย 3.87)
- 7) จุดแข็งอื่น ๆ เช่น
 - การมีเครือข่ายในระดับท้องถิ่น สามารถช่วยให้การสื่อสารและการถ่ายทอดองค์ความรู้เป็นไปได้อย่างทั่วถึงในแหล่งชุมชน
 - การเผยแพร่ข้อมูลโครงการและกิจกรรมต่างๆ ผ่านเว็บไซต์อย่างเป็นระบบ ทำให้ผู้สนใจสามารถสืบค้นข้อมูลและเข้าถึงข้อมูลข่าวสารได้ง่ายและสะดวก

3.2.2 จุดอ่อน

- 1) การขาดการประสานงาน หรือการบูรณาการร่วมกันภายใน สป.อว. ส่งผลให้การทำงานยังไม่สมบูรณ์เท่าที่ควร (คะแนนเฉลี่ย 3.91)
- 2) บุคลากรที่เป็นจุดแข็งของหน่วยงานไม่ได้รับการสนับสนุนและพัฒนาศักยภาพเท่าที่ควร ทำให้เกิดภาวะสมองไหล และขาดแรงจูงใจในการทำงาน (คะแนนเฉลี่ย 3.83)
- 3) ไม่มีหลักเกณฑ์หรือแนวทางในการปฏิบัติงานที่ชัดเจน เช่น แนวทางการใช้งบประมาณต่าง ๆ หลักเกณฑ์ของการใช้งบประมาณ เป็นต้น (คะแนนเฉลี่ย 3.73)
- 4) บุคลากรภายใน สป.อว. มีความเข้าใจและรับรู้นโยบาย วิสัยทัศน์ ยุทธศาสตร์ กฎหมาย กฎ ระเบียบ ประกาศ แนวทางการดำเนินงานและผลการดำเนินงาน ยังไม่ทั่วถึง (คะแนนเฉลี่ย 3.70)

5) บทบาทของแต่ละ กอง/กลุ่ม/ศูนย์ ยังมีความซ้ำซ้อน หรือมีลักษณะของการปฏิบัติงานใกล้เคียงกัน (คะแนนเฉลี่ย 3.69)

6) จุดอ่อนอื่น ๆ เช่น

- บุคลากรไม่เพียงพอในการปฏิบัติงาน
- ขาดกลไกติดตามและประเมินผลที่เชื่อมโยงกับผลลัพธ์เชิงยุทธศาสตร์ การสื่อสารนโยบายสู่สาธารณชนยังไม่ทั่วถึง
- ขาดการประชาสัมพันธ์บทบาทหน้าที่ของแต่ละกอง/ศูนย์/กลุ่ม ทำให้เกิดความซ้ำซ้อนในการปฏิบัติงาน
- บริหารและบุคลากรยังไม่สามารถปรับตัวเข้ากับการเปลี่ยนแปลงได้อย่างรวดเร็ว ซึ่งเป็นผลมาจากวิธีคิดแบบดั้งเดิม ยึดติดกับแนวคิดและวิธีการทำงานแบบเก่า ทำให้ยากต่อการรับมือกับสิ่งใหม่ ๆ และมีช่องว่างในการสื่อสารภายในองค์กร ทำให้ข้อมูลและแนวคิดไม่สามารถไหลเวียนได้อย่างราบรื่นและมีประสิทธิภาพ
- ยังไม่สามารถสร้างความร่วมมือระดับนานาชาติที่เป็นผลสัมฤทธิ์ที่ชัดเจน

3.2.3 โอกาส

1) นโยบายของรัฐบาลที่กำหนดทิศทางการพัฒนาประเทศ โดยให้ความสำคัญกับการพัฒนา การอุดมศึกษา วิทยาศาสตร์ วิจัยและนวัตกรรม เพื่อเป็นกลไกในการขับเคลื่อนเศรษฐกิจและการพัฒนาประเทศ (คะแนนเฉลี่ย 4.21)

2) การเปลี่ยนแปลงของโลกในปัจจุบัน ส่งผลให้บทบาทการดำเนินงานของ สป.อว. มีความสำคัญมากขึ้นในปัจจุบันและอนาคต (คะแนนเฉลี่ย 4.17)

3) มีเครือข่ายความร่วมมือ เช่น มหาวิทยาลัยเครือข่ายที่มีศักยภาพพร้อมให้ความร่วมมือในการดำเนินงานทั่วประเทศ (คะแนนเฉลี่ย 4.17)

4) สป.อว. เป็นหน่วยงานที่มีเครือข่ายหลากหลาย ทำให้มีโอกาสร้างความร่วมมือในหลายมิติ (คะแนนเฉลี่ย 4.16)

5) การสร้างความร่วมมือระดับนานาชาติทั้งด้านทุนวิจัย การแลกเปลี่ยนบุคลากร และความร่วมมือเชิงยุทธศาสตร์ (คะแนนเฉลี่ย 4.01)

6) โอกาสอื่น ๆ เช่น

- การใช้เทคโนโลยี เช่น AI ช่วยในการปฏิบัติงาน
- ผลักดันการจัดอันดับมหาวิทยาลัย (University Ranking) และเน้นการยกระดับคุณภาพ การเรียนการสอนและงานวิจัยในสาขาที่มีศักยภาพ
- สนับสนุนให้สถาบันมุ่งเน้นงานวิจัยที่สร้างผลกระทบ (Impactful Research) และสามารถนำไปใช้ประโยชน์ในเชิงพาณิชย์ หรือแก้ไขปัญหาในสังคมได้จริง

- ปรับปรุงเกณฑ์มาตรฐานและการประเมินที่เน้นผลลัพธ์และความยืดหยุ่น เพื่อให้สถาบันสามารถปรับตัวได้รวดเร็วตามบริบทของโลก

- พัฒนาองค์กรให้เป็นแหล่งรวมข้อมูลและคลังความรู้ ด้านการอุดมศึกษา วิทยาศาสตร์ วิจัยและนวัตกรรมที่ใหญ่และน่าเชื่อถือที่สุดของประเทศ

- บูรณาการการทำงานกับกระทรวงและหน่วยงานอื่น ๆ ที่เกี่ยวข้อง เพื่อให้เกิดการขับเคลื่อนนโยบายแบบองค์รวมและลดความซ้ำซ้อน

- ส่งเสริมวัฒนธรรมองค์กรที่เปิดกว้างและเน้นนวัตกรรม

3.2.4 ภัยคุกคาม

1) ระบบราชการไทยมีกฎ/ระเบียบในการดำเนินงานที่ไม่สามารถลดขั้นตอนลงได้ ส่งผลให้ดำเนินงานได้ยาก ไม่ทันต่อสถานการณ์ (คะแนนเฉลี่ย 4.28)

2) การเปลี่ยนแปลงอย่างรวดเร็วของเศรษฐกิจ การเมือง ทั้งภายในและภายนอกประเทศ (คะแนนเฉลี่ย 4.28)

3) เทคโนโลยีในปัจจุบันที่มีการเปลี่ยนแปลงอย่างรวดเร็ว (คะแนนเฉลี่ย 4.23)

4) การแข่งขันด้านการอุดมศึกษา วิทยาศาสตร์ วิจัยและนวัตกรรมกับต่างประเทศสูงขึ้น (คะแนนเฉลี่ย 4.11)

5) การให้ทุนวิจัยที่ความล่าช้า ไม่ทันเวลา ส่งผลให้ไม่ทันต่อความเปลี่ยนแปลงที่เกิดขึ้น (คะแนนเฉลี่ย 4.07)

6) ภัยคุกคามอื่น ๆ เช่น

- งบประมาณที่ได้รับลดน้อยลงทุกปี

- เจเนอเรชันใหม่มีความต้องการการเรียนรู้ที่แตกต่าง ต้องการความยืดหยุ่นและเทคโนโลยีที่ทันสมัย ขณะเดียวกันภาคอุตสาหกรรมเผชิญกับ labor crisis ที่ต้องการแรงงานที่พร้อมใช้งานในระยะเวลาสั้น แต่ระบบการศึกษาระดับอุดมศึกษายังคงใช้รูปแบบการเรียน 4 ปี ด้วยหลักสูตรที่ล้าสมัยและไม่ตอบสนองความต้องการจริงของตลาดแรงงาน

- อัตราการเกิดที่น้อยลง มหาวิทยาลัยต้องหาแนวทางปรับตัวกับจำนวนนักศึกษาที่ลดลง

- ตลาดแรงงานและทักษะที่เปลี่ยนแปลงอย่างรวดเร็ว ทำให้หลักสูตรการศึกษาและการพัฒนาบุคลากรอาจไม่ทันสมัย ไม่ตอบโจทย์ความต้องการของอุตสาหกรรม หาก สป.อว. ไม่สามารถผลักดันให้สถาบันการศึกษาปรับตัวได้ทันเวลา ก็จะทำให้เกิดภาวะ "ทักษะไม่ตรงงาน" และ "คนไม่พอ" ในสาขาที่จำเป็น

3.3 ความคิดเห็นต่อกรอบกลยุทธ์สำนักงานปลัดกระทรวงการอุดมศึกษา วิทยาศาสตร์ วิจัยและนวัตกรรม ประจำปีงบประมาณ พ.ศ. 2569

สรุปผลการวิเคราะห์ระดับความเหมาะสม/ความพึงพอใจ และความคิดเห็นต่อวิสัยทัศน์ ผลสัมฤทธิ์ ตัวชี้วัดผลสัมฤทธิ์ ประเด็นยุทธศาสตร์ เป้าประสงค์ ตัวชี้วัด และกลยุทธ์ ของ สป.อว. ประจำปีงบประมาณ พ.ศ. 2569 ดังนี้

3.3.1 วิสัยทัศน์

สป.อว. ได้กำหนดวิสัยทัศน์ประจำปีงบประมาณ พ.ศ. 2569 คือ “เป็นหน่วยงานกลางที่มีสมรรถนะสูง ในการขับเคลื่อนการอุดมศึกษา วิทยาศาสตร์ วิจัยและนวัตกรรม”

ผลการสำรวจ พบว่า วิสัยทัศน์ของ สป.อว. มีความเหมาะสม/ความพึงพอใจในระดับ “มาก” (คะแนนเฉลี่ย 3.92) โดยผู้ตอบแบบสอบถามมีข้อเสนอแนะเพื่อการปรับปรุงวิสัยทัศน์ ดังนี้

- ความหมายของ "หน่วยงานกลางที่มีสมรรถนะสูง" ยังขาดความชัดเจน และจะเห็นถึงการขับเคลื่อนที่เกี่ยวข้องกับการอุดมศึกษา วิทยาศาสตร์ วิจัยและนวัตกรรม ดังนั้น เห็นควรใช้คำที่เข้าใจง่าย สื่อสารได้ชัดเจนโดยไม่ต้องตีความ หรือต้องมีความรู้เฉพาะทาง เช่น "หน่วยงานกลางที่มีความเป็นเลิศในการขับเคลื่อน อววน." หรือ "หน่วยงานกลางที่มีการบริหารจัดการเป็นเลิศในการขับเคลื่อน อววน." หรือ "หน่วยงานสนับสนุนการขับเคลื่อนสังคมการศึกษาที่มีสมรรถนะสูง"
- ควรเพิ่มเป้าหมายในวิสัยทัศน์ เช่น "เพื่อสร้างเศรษฐกิจฐานความรู้" / "ยกระดับขีดความสามารถประเทศ" / "สร้างสังคมฐานความรู้" / "นำพาประเทศไปสู่อนาคต" เนื่องจาก วิสัยทัศน์ปัจจุบันยังไม่สามารถสื่อถึงเป้าหมายสูงสุดของหน่วยงาน หรือผลกระทบที่ต้องการให้เกิดต่อประเทศ
- ควรระบุผลลัพธ์ที่ต้องการให้ชัดเจน โดยเน้นภาพลักษณ์องค์กรที่ก้าวหน้าและบทบาทด้านนวัตกรรม
- ควรมีตัวชี้วัดที่ชัดเจนในการประเมินความสำเร็จของการบรรลุวิสัยทัศน์

3.3.2 ผลสัมฤทธิ์ และตัวชี้วัดผลสัมฤทธิ์

สป.อว. ได้กำหนดผลสัมฤทธิ์ประจำปีงบประมาณ พ.ศ. 2569 ไว้ 2 ประเด็น ดังนี้

ผลสัมฤทธิ์ที่ 1 : กำลังคนทุกช่วงวัยมีทักษะ สมรรถนะ สามารถปฏิบัติงานและพัฒนาตนเองอย่างต่อเนื่องตลอดชีวิต

ตัวชี้วัดผลสัมฤทธิ์ที่ 1 :

(1) กำลังคนที่ได้รับการสนับสนุนทุนหรือได้รับการเสริมสร้างศักยภาพในสาขาที่เป็นความต้องการของประเทศสามารถปฏิบัติงานที่ตรงกับสาขา

(2) กำลังคนที่ได้รับการยกระดับและส่งเสริมสร้างทักษะระดับสูง หรือพัฒนาทักษะให้แก่บุคลากร/แรงงาน

ผลสัมฤทธิ์ที่ 2 : กลุ่มเป้าหมายได้รับการถ่ายทอดองค์ความรู้ สิ่งประดิษฐ์ เทคโนโลยีและนวัตกรรมในการยกระดับคุณภาพผลิตภัณฑ์ และคุณภาพชีวิตสามารถสร้างรายได้และมูลค่าเพิ่มให้แก่ประเทศ

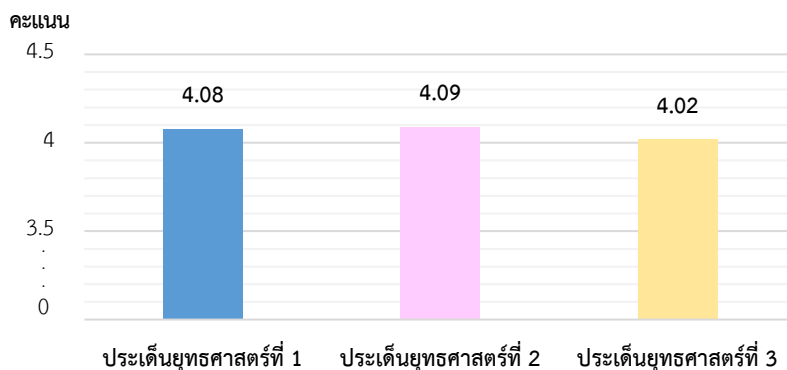
ตัวชี้วัดผลสัมฤทธิ์ที่ 2 : มูลค่าผลกระทบต่อเศรษฐกิจและสังคมที่ผู้ประกอบการ/ชุมชนนำผลงานวิจัย และพัฒนาไปใช้ประโยชน์

ผลการสำรวจ พบว่า ผลสัมฤทธิ์และตัวชี้วัดผลสัมฤทธิ์ มีความเหมาะสม/ความพึงพอใจในระดับ “มาก” (คะแนนเฉลี่ย 4.10 และ 4.04 ตามลำดับ) โดยผู้ตอบแบบสอบถามมีข้อเสนอแนะเพื่อการปรับปรุงผลสัมฤทธิ์และตัวชี้วัดผลสัมฤทธิ์ ดังนี้

- ผลสัมฤทธิ์และตัวชี้วัดมีความสอดคล้องกับภารกิจหลักขององค์กร แต่ยังคงความเฉพาะเจาะจงในการวัดผลลัพธ์ที่เป็นรูปธรรม จึงควรปรับปรุงผลสัมฤทธิ์ให้มีตัวชี้วัดเชิงปริมาณ และคุณภาพที่วัดได้ชัดเจน เช่น จำนวนโครงการความร่วมมือที่เกิดขึ้น ระดับความพึงพอใจของผู้รับบริการ และผลลัพธ์ที่เกิดขึ้นจากการพัฒนาบุคลากร เพื่อให้สามารถติดตามและประเมินผลได้อย่างมีประสิทธิภาพ
- ตัวชี้วัดผลสัมฤทธิ์ที่ 1 (1) ควรเน้นผลลัพธ์ที่จับต้องได้ในเชิงการจ้างงานหรือการนำไปใช้จริง โดยวัดผลลัพธ์ที่ส่งผลต่อคุณภาพชีวิตและเศรษฐกิจโดยตรง และ (2) เป็นตัวชี้วัดเชิงกิจกรรมมากกว่าผลลัพธ์ จึงควรเน้นผลลัพธ์ที่เป็นรูปธรรม คือ การมีทักษะจริง และเน้นทักษะที่สำคัญต่ออนาคต โดยวัดผลลัพธ์ที่ส่งผลต่อคุณภาพชีวิตและเศรษฐกิจโดยตรง
- ตัวชี้วัดผลสัมฤทธิ์ที่ 2 เป็นตัวชี้วัดที่ดี แต่ควรใช้แนวทางเดียวกันทั่วประเทศในการดำเนินการ ปัจจุบันแต่ละหน่วยมีวิธีการวัดที่ต่างกัน ทำให้การรวมค่าเป้าหมายจากหน่วยงานต่างๆ อาจจะไม่สามารถตอบโจทย์ได้ นอกจากนี้ ควรเน้นการวัดผลลัพธ์ทางเศรษฐกิจที่จับต้องได้และสามารถคำนวณได้ แต่อย่างไรก็ตาม การวัดผลกระทบทางสังคมที่ตรงตามเป้าหมายของผลสัมฤทธิ์ ควรวัดผลลัพธ์โดยตรงที่คุณภาพผลิตภัณฑ์

3.3.3 ประเด็นยุทธศาสตร์ เป้าหมายการให้บริการ ตัวชี้วัด และกลยุทธ์

จากผลการสำรวจระดับความเหมาะสมของประเด็นยุทธศาสตร์ เป้าประสงค์ ตัวชี้วัด และเป้าประสงค์ของ สป.อว. ต่อสถานการณ์ปัจจุบันทั้ง 3 ประเด็นยุทธศาสตร์ พบว่า ผู้ตอบแบบสอบถามส่วนใหญ่เห็นว่าประเด็นยุทธศาสตร์ของ สป.อว. มีความเหมาะสม/ความพึงพอใจอยู่ในระดับ “มาก” (คะแนนเฉลี่ยอยู่ในช่วง 4.02 – 4.09) ดังแสดงในแผนภาพที่ 5 โดยรายละเอียดสามารถแบ่งตามประเด็นยุทธศาสตร์ ได้ดังนี้



แผนภาพที่ 5 ระดับความเหมาะสมของประเด็นยุทธศาสตร์ของ สป.อว. ประจำปีงบประมาณ พ.ศ. 2569

1) ประเด็นยุทธศาสตร์ที่ 1 : สนับสนุนการพัฒนาศักยภาพคน

เป้าหมายการให้บริการ : กำลังคนได้รับการพัฒนาและยกระดับทักษะและแนวการดำรงชีวิตให้มีคุณภาพและสอดคล้องกับความต้องการประเทศ (คะแนนเฉลี่ย 4.13)

กลยุทธ์ : 1) สนับสนุนและเสริมสร้างศักยภาพกำลังคนอุดมศึกษา วิทยาศาสตร์ วิจัยและนวัตกรรมเพื่อตอบสนองต่อความต้องการของประเทศ 2) ส่งเสริมรูปแบบการเรียนการสอนแบบผสมผสานประสบการณ์และการเรียนรู้ตลอดชีวิต (คะแนนเฉลี่ย 4.15)

ตัวชี้วัดที่ 1 : กำลังคนที่ได้รับการสนับสนุนทุนหรือได้รับการเสริมสร้างศักยภาพในสาขาที่เป็นความต้องการของประเทศสามารถปฏิบัติงานที่ตรงกับสาขา (คะแนนเฉลี่ย 4.10)

ตัวชี้วัดที่ 2 : กำลังคนที่ได้รับการยกระดับและส่งเสริมสร้างทักษะระดับสูงหรือพัฒนาทักษะให้แก่บุคลากร/แรงงาน (คะแนนเฉลี่ย 4.09)

ตัวชี้วัดที่ 3 : จำนวนหลักสูตรที่มีการพัฒนาทักษะและสมรรถนะ (คะแนนเฉลี่ย 3.90)

ผลการสำรวจ พบว่า ประเด็นยุทธศาสตร์ที่ 1 สนับสนุนการพัฒนาศักยภาพคน มีความเหมาะสม/ความพึงพอใจในระดับ “มาก” (คะแนนเฉลี่ย 4.08) โดยผู้ตอบแบบสอบถามมีข้อเสนอแนะเพื่อการปรับปรุงประเด็นยุทธศาสตร์ที่ 1 ดังนี้

- ตัวชี้วัดที่ 1 ควรวัดจากผลลัพธ์ของการนำไปใช้จริง สะท้อนว่าทักษะที่ได้รับการพัฒนาถูกนำไปใช้ประโยชน์จริงในตลาดแรงงานหรือการประกอบอาชีพ
- ตัวชี้วัดที่ 2 เป็นตัวชี้วัดเชิงกิจกรรมมากกว่าผลลัพธ์ และไม่ได้ระบุถึง "ทักษะระดับสูง" อย่างเป็นทางการ ควรวัดจากการมีอยู่ของทักษะที่ได้รับการรับรอง หรือการเพิ่มขึ้นของกลุ่มคนที่มีทักษะเฉพาะ
- ตัวชี้วัดที่ 3 จำนวนหลักสูตรฯ อาจไม่ใช่ตัวชี้วัดที่ดี เพราะสิ่งที่ประเด็นยุทธศาสตร์นี้ต้องการ คือ หลักสูตรที่ตอบโจทย์ตลาดแรงงาน หรือการแก้ปัญหาของประเทศ นอกจากนี้ ยังเป็นตัวชี้วัดเชิงปัจจัยนำเข้าหรือกิจกรรม ซึ่งไม่ได้สะท้อนผลลัพธ์ว่าหลักสูตรผลิตกำลังคนที่มีทักษะจริงตามที่ต้องการหรือไม่ และไม่ได้บอกถึงคุณภาพของหลักสูตร จึงควรวัดคุณภาพของผลผลิตมาจากหลักสูตรนั้นๆ หรือกำหนดเป็นร้อยละความสำเร็จของบุคลากรที่จบในหลักสูตรที่เกี่ยวข้องและมีงานทำ เพื่อสอดคล้องกับความต้องการของภาคอุตสาหกรรม
- การตั้งขอบเขตเชิงปริมาณที่เหมาะสมสำหรับตัวชี้วัดกำลังคน ควรตั้งเป้าหมายให้สอดคล้องกับทรัพยากร
- เกณฑ์ในการเปรียบเทียบตัวชี้วัดว่าสามารถบรรลุเป้าหมายยังขาดความชัดเจน เช่น จำนวนหลักสูตรต้องได้จำนวนกี่หลักสูตรจึงจะสามารถบรรลุเป้าหมาย
- ควรเพิ่มตัวชี้วัดเกี่ยวกับทุนการศึกษาที่มุ่งเน้นส่งเสริมความเสมอภาคและลดความเหลื่อมล้ำทางการศึกษา / จำนวนบุคลากรในสถาบันอุดมศึกษาที่เกิดการแลกเปลี่ยนทักษะ สมรรถนะที่สำคัญกับหน่วยงานในภาคอุตสาหกรรมหรือหน่วยงานในต่างประเทศ

2) ประเด็นยุทธศาสตร์ที่ 2 : ส่งเสริมระบบนิเวศวิจัย และยกระดับเศรษฐกิจ สังคม

เป้าหมายการให้บริการ : นักวิจัย นักวิชาการ ชุมชน ผู้ประกอบการ ได้รับการส่งเสริมองค์ความรู้สร้างมูลค่าทางเศรษฐกิจ สังคม และมีคุณภาพชีวิตดีขึ้น (คะแนนเฉลี่ย 4.17)

กลยุทธ์ : 1) ส่งเสริม และสนับสนุนกลุ่มเป้าหมายนำองค์ความรู้ด้านอุดมศึกษา วิทยาศาสตร์ วิจัยและนวัตกรรมมาใช้ประโยชน์ในการพัฒนาพื้นที่ เพิ่มมูลค่าการผลิต และสร้างเสริมคุณภาพชีวิต 2) พัฒนาความเป็นผู้ประกอบการ (Entrepreneurship Education) (คะแนนเฉลี่ย 4.16)

ตัวชี้วัดที่ 4 : ชุมชน ผู้ประกอบการ สถานประกอบการที่ได้รับการถ่ายทอดองค์ความรู้เทคโนโลยี และนวัตกรรมไปใช้ประโยชน์ในการสร้างมูลค่าทางเศรษฐกิจและยกระดับคุณภาพชีวิต (คะแนนเฉลี่ย 4.10)

ตัวชี้วัดที่ 5 : มูลค่าผลกระทบต่อเศรษฐกิจและสังคมที่ผู้ประกอบการ/ชุมชนนำผลงานวิจัย และพัฒนาไปใช้ประโยชน์ (คะแนนเฉลี่ย 4.11)

ตัวชี้วัดที่ 6 : มูลค่าการลงทุนวิจัยของบริษัทที่มาใช้ประโยชน์ในเขตนวัตกรรม (คะแนนเฉลี่ย 4.07)

ตัวชี้วัดที่ 7 : จำนวนผู้ประกอบการที่มาใช้ประโยชน์ในเขตนวัตกรรม (คะแนนเฉลี่ย 4.05)

ตัวชี้วัดที่ 8 : จำนวนสตาร์ทอัพที่สำนักงานปลัดกระทรวงการอุดมศึกษา วิทยาศาสตร์ วิจัย และนวัตกรรมให้การสนับสนุน (คะแนนเฉลี่ย 4.02)

ผลการสำรวจ พบว่า ประเด็นยุทธศาสตร์ที่ 2 ส่งเสริมระบบนิเวศวิจัย และยกระดับเศรษฐกิจ สังคม มีความเหมาะสม/ความพึงพอใจในระดับ “มาก” (คะแนนเฉลี่ย 4.09) โดยผู้ตอบแบบสอบถาม มีข้อเสนอแนะเพื่อการปรับปรุงประเด็นยุทธศาสตร์ที่ 2 ดังนี้

- ควรปรับปรุงประเด็นยุทธศาสตร์ที่ 2 ให้สอดคล้องกับบทบาทหน้าที่ของ สป.อว. เช่น "การนำ อววน. ไปใช้ในการเสริมสร้างขีดความสามารถในการแข่งขันของประเทศ" แทนการส่งเสริมระบบนิเวศวิจัย ซึ่งมองว่าเป็นภารกิจของ สกสว.
- กลยุทธ์และเป้าหมายควรเน้นการนำไปใช้จริง และมีผลลัพธ์ที่เป็นรูปธรรมและชัดเจนมากขึ้น นอกจากนี้ ในส่วนของตัวชี้วัดควรมีความเฉพาะเจาะจงมากขึ้น เช่น จำนวนงานวิจัยที่ได้รับการนำไปใช้ประโยชน์เชิงพาณิชย์ มูลค่าทางเศรษฐกิจที่เกิดจากการถ่ายทอดเทคโนโลยี และจำนวนผู้ประกอบการที่สำเร็จจากโครงการส่งเสริม
- ควรแยกกลุ่มนักวิจัยและนักวิชาการออกจากกลุ่มเป้าหมายอื่น เนื่องจากมีความแตกต่างกันอย่างชัดเจน และที่ผ่านมาหลายหน่วยงานมีเกณฑ์พิจารณาเลือกคน/ชุมชน ยังไม่ชัดเจน มีผลต่อผลลัพธ์ที่สำคัญ
- ตัวชี้วัดที่ 4 ยังเป็นตัวชี้วัดเชิงกิจกรรม/กระบวนการมากกว่าผลลัพธ์ที่เป็นรูปธรรม จึงควรวัดที่ผลลัพธ์จากการนำไปใช้ โดยระบุกลุ่มเป้าหมายให้ชัดเจนขึ้น
- ตัวชี้วัดที่ 5 ควรมุ่งเน้น "มูลค่าทางเศรษฐกิจ" และพิจารณาแยก "ผลกระทบทางสังคม" ออกมาเป็นตัวชี้วัดเฉพาะ และควรมีแนวทางการวัดมูลค่าผลกระทบทางเศรษฐกิจที่เป็นมาตรฐานเดียวกันทั่วประเทศ เพื่อให้การรวบรวมข้อมูลมีความน่าเชื่อถือและเปรียบเทียบได้

- ตัวชี้วัดที่ 8 การนับแค่ "จำนวนที่สนับสนุน" อาจไม่ได้สะท้อนถึงคุณภาพหรือการเติบโตของสตาร์ทอัพ ควรพิจารณาเพิ่มตัวชี้วัดเชิงคุณภาพ/ผลลัพธ์ของสตาร์ทอัพ และนอกจากนี้ ไม่ควรจำกัดแค่บริษัทสตาร์ทอัพ เนื่องจากอาจทำให้เสียโอกาสกับการถ่ายทอดเทคโนโลยีจากบริษัท SMEs หรือบริษัทขนาดใหญ่ที่มีนวัตกรรม เพื่อให้สามารถวัดผลกระทบต่ออารยระดับเศรษฐกิจและสังคมได้อย่างครอบคลุมและสอดคล้องกับมาตรฐานสูงของวิสัยทัศน์

3) ประเด็นยุทธศาสตร์ที่ 3 : บริหารจัดการองค์กรให้มีประสิทธิภาพ

เป้าหมายการให้บริการ : สนับสนุนการขับเคลื่อนงานทั้งหน่วยงานภายในและภายนอก สป.อว. อย่างมีประสิทธิภาพ (คะแนนเฉลี่ย 4.10)

กลยุทธ์ : ส่งเสริมและสนับสนุนระบบฐานข้อมูล ระบบสารสนเทศ และขับเคลื่อนนโยบายเพื่อบริหารจัดการองค์กรอย่างมีประสิทธิภาพ (คะแนนเฉลี่ย 4.08)

ตัวชี้วัดที่ 9 : นโยบาย/แผน/มาตรการ/กฎหมาย/ระเบียบ/ข้อบังคับ นำไปใช้ประโยชน์และปฏิบัติได้จริง (คะแนนเฉลี่ย 4.00)

ตัวชี้วัดที่ 10 : จำนวนเรื่อง/โครงการที่ได้มีการผลักดันและขับเคลื่อนภายใต้กรอบความร่วมมือระหว่างประเทศ (คะแนนเฉลี่ย 3.94)

ตัวชี้วัดที่ 11 : จำนวนเรื่องด้านเทคโนโลยีดิจิทัลที่ใช้สนับสนุนงานด้านอุดมศึกษา วิทยาศาสตร์ วิจัยและนวัตกรรม (คะแนนเฉลี่ย 4.01)

ตัวชี้วัดที่ 12 : ผลคะแนนระดับคุณธรรมและความโปร่งใส (ITA) ในการดำเนินงานของ สป.อว. ผ่านเกณฑ์ที่กำหนด (คะแนนเฉลี่ย 3.99)

ผลการสำรวจ พบว่า ประเด็นยุทธศาสตร์ที่ 3 บริหารจัดการองค์กรให้มีประสิทธิภาพมีความเหมาะสม/ ความพึงพอใจในระดับ “มาก” (คะแนนเฉลี่ย 4.02) โดยผู้ตอบแบบสอบถามมีข้อเสนอแนะเพื่อการปรับปรุงประเด็นยุทธศาสตร์ที่ 3 ดังนี้

- ควรปรับปรุงเป้าหมายการให้บริการ โดยเน้นบทบาทของ สป.อว. ในการเป็นหน่วยงานหลักในการสนับสนุนและขับเคลื่อน และชี้ให้เห็นถึงผลลัพธ์
- ยังไม่ปรากฏตัวชี้วัดที่ชัดเจนสำหรับการวัดการเพิ่มประสิทธิภาพการดำเนินงาน
- ควรปรับตัวชี้วัดจากการวัดเพียงกิจกรรมหรือความพึงพอใจ ไปสู่การวัดผลลัพธ์เชิงประสิทธิภาพที่เป็นรูปธรรม เพื่อให้สะท้อนการบริหารจัดการที่มีประสิทธิภาพสูงตามเป้าหมายขององค์กร เช่น เวลาเฉลี่ยในการให้บริการ อัตราความสำเร็จของโครงการ ดัชนีประสิทธิภาพการปฏิบัติงานเปรียบเทียบกับมาตรฐานสากล เป็นต้น อีกทั้งตัวชี้วัดอาจกำหนดเป็นร้อยละ เช่น งบประมาณเท่านั้นควรสนับสนุนได้ก็งาน และที่สำเร็จคิดเป็นร้อยละเท่าไร
- ตัวชี้วัดที่ 9 ควรเน้นผลลัพธ์จากการนำไปปฏิบัติ ไม่ใช่แค่การนำไปใช้

- ตัวชี้วัดที่ 10 จำนวนเรื่อง/โครงการ เป็นตัวชี้วัดเชิงปริมาณ แต่ไม่ได้บ่งบอกถึงคุณภาพหรือผลกระทบของความร่วมมือนั้นๆ จึงควรเพิ่มมิติเชิงคุณภาพหรือผลลัพธ์ของความร่วมมือ
- ตัวชี้วัดที่ 11 จำนวนเรื่อง เป็นตัวชี้วัดเชิงปริมาณที่ยังไม่สะท้อนถึงประสิทธิภาพหรือประโยชน์ที่ได้รับจากการใช้เทคโนโลยีดิจิทัล ควรวัดประสิทธิภาพหรือผลลัพธ์ที่เกิดจากการใช้เทคโนโลยีดิจิทัล

3.4 ปัญหาและอุปสรรคที่พบต่อการนำกรอบกลยุทธ์ไปสู่การปฏิบัติ โดยสามารถสรุปได้ดังนี้

1) ด้านงบประมาณ

- งบประมาณสนับสนุนการดำเนินงานไม่เพียงพอ
- งบประมาณเบิกจ่ายล่าช้าหรือไม่ตรงรอบการดำเนินงานโครงการวิจัย/นวัตกรรม
- ขาดงบประมาณในการยกระดับและพัฒนางานด้านคุณธรรมและความโปร่งใสให้ครอบคลุมกลุ่มเป้าหมายที่เป็นหน่วยงานและสถาบันอุดมศึกษา 104 แห่ง ตามมติคณะรัฐมนตรี เมื่อวันที่ 4 มกราคม 2565 ที่มอบหมายให้ สป.อว. ร่วมเป็นหน่วยกำกับติดตาม

2) ด้านบุคลากร และการสร้างการรับรู้

- ไม่สามารถแปลงกลยุทธ์ไปสู่แผนปฏิบัติการที่ชัดเจนและวัดผลได้ในระดับหน่วยงานหรือบุคคล
- มีแผนกลยุทธ์หรือโครงการมากเกินไป ทำให้สับสน ขาดการจัดลำดับความสำคัญ และทรัพยากรกระจายตัว
- บุคลากรอาจไม่เข้าใจหรือไม่รู้สึกมีส่วนร่วมกับเป้าหมายเชิงกลยุทธ์ รวมถึงบุคลากรในแต่ละระดับไม่ทราบว่าจะมีบทบาทอย่างไรในการขับเคลื่อนกลยุทธ์
- เกิดอุปสรรคในการใช้จ่ายและโอนเงินสนับสนุนงบประมาณ เนื่องจากกลุ่มคลังหรือการเงินขาดความเชี่ยวชาญในการทำงานและไม่ช่วยเหลือหรือแก้ปัญหาเพื่อให้การดำเนินงานบรรลุวัตถุประสงค์

3) ด้านการติดตาม ประเมินผล และตัวชี้วัด

- ขาดระบบติดตามและประเมินผลที่มีประสิทธิภาพ ไม่มีระบบติดตามความคืบหน้าอย่างสม่ำเสมอ
- ไม่มีการนำข้อมูลจากการติดตามมาใช้ในการปรับปรุงแผนงาน
- กำหนดตัวชี้วัดความสำเร็จไม่ชัดเจน โดยเฉพาะตัวชี้วัดเชิงคุณภาพ

4) ด้านการสื่อสาร และการประสานงาน

- ช่องทางการสื่อสารและระบบสนับสนุนข้อมูลยังไม่ตอบโจทย์หน่วยงานภายนอก
- การประสานงานระหว่างหน่วยงานยังไม่เป็นเอกภาพ และขาดการบูรณาการการทำงานร่วมกันภายใน สป.อว.
- โครงสร้างองค์กรมีสายการบังคับบัญชาที่ยาว (Silos) ทำให้การประสานงานและการดำเนินงานเป็นไปอย่างล่าช้าและไม่มีประสิทธิภาพ

5) ด้านปัจจัยอื่นๆ เช่น การเปลี่ยนรัฐบาลใหม่ นโยบายเปลี่ยนกะทันหัน ทำให้โครงการระยะยาวสะดุด ส่งผลให้การขับเคลื่อนกลยุทธ์ไปสู่การปฏิบัติขาดความต่อเนื่องและอาจไม่บรรลุเป้าหมายตามที่กำหนดไว้

บทที่ 4

ความคาดหวังและข้อเสนอแนะ

4.1 ข้อเสนอแนะเชิงนโยบายที่ สป.อว. ควรดำเนินการเพื่อให้บรรลุวิสัยทัศน์ “เป็นหน่วยงานกลางที่มีสมรรถนะสูงในการขับเคลื่อนการอุดมศึกษา วิทยาศาสตร์ วิจัยและนวัตกรรม” สรุปได้ดังนี้

1) ด้านการเสริมสร้างสมรรถนะบุคลากรภายในองค์กร

- พัฒนาทักษะดิจิทัลและเทคโนโลยี: จัดให้มีการอบรมและพัฒนาบุคลากรอย่างต่อเนื่องในด้านเทคโนโลยีดิจิทัล การวิเคราะห์ข้อมูล การใช้ปัญญาประดิษฐ์ (AI) และเครื่องมือดิจิทัลอื่นๆ ที่เกี่ยวข้องกับการบริหารจัดการและขับเคลื่อนงานด้าน อววน. เสริมสร้างสมรรถนะด้านการวิเคราะห์และวางแผนนโยบาย และส่งเสริมวัฒนธรรมองค์กรที่เน้นการเรียนรู้และปรับตัว

- พัฒนาบุคลากร สป.อว. ให้มีทักษะและสมรรถนะในการปฏิบัติงานอย่างมีประสิทธิภาพ

2) การพัฒนาระบบและกลไกการทำงานที่มีประสิทธิภาพ

- พัฒนาระบบข้อมูลและสารสนเทศกลาง: สร้างแพลตฟอร์มข้อมูลกลางที่ครบวงจรและเชื่อมโยงข้อมูลด้านการอุดมศึกษา วิทยาศาสตร์ วิจัยและนวัตกรรมจากทุกภาคส่วน (เช่น สถาบันอุดมศึกษา หน่วยงานวิจัย และองค์กรนวัตกรรม เป็นต้น) เพื่อให้ สป.อว. สามารถเข้าถึง วิเคราะห์ และใช้ประโยชน์จากข้อมูลได้อย่างรวดเร็วและแม่นยำในการกำหนดนโยบายและติดตามผล และควรเชื่อมโยงข้อมูลกับหน่วยงานภายนอก ลงทุนด้าน Data Analytics เพื่อใช้ข้อมูลในการวิเคราะห์ คาดการณ์ และวางแผนนโยบายได้อย่างแม่นยำและเป็นเชิงรุกมากขึ้น

- ปรับปรุงกระบวนการทำงานให้มีความคล่องตัวและโปร่งใส: ทบทวนและปรับปรุงกฎระเบียบ ขั้นตอนการดำเนินงานให้กระชับ ลดความซับซ้อน นำระบบดิจิทัลมาใช้ในทุกกระบวนการทำงานหลัก เพื่อให้เกิดการทำงานแบบ Paperless และ Real-time

- ส่งเสริมการทำงานแบบบูรณาการและความร่วมมือ: สร้างกลไกที่เอื้อต่อการทำงานร่วมกันระหว่างหน่วยงานภายในกระทรวง อว. และหน่วยงานภายนอกที่เกี่ยวข้อง ทั้งภาครัฐ ภาคเอกชน สถาบันการศึกษา และภาคประชาสังคม เพื่อให้เกิดการขับเคลื่อนงานแบบองค์รวม

- นโยบายการประสานงานแบบไร้รอยต่อ จัดตั้งคณะทำงานร่วม (Joint Task Forces) ในประเด็นสำคัญและใช้แพลตฟอร์มดิจิทัลในการสื่อสารและติดตามงานร่วมกัน

- สร้างและพัฒนากระบวนการทำงานที่สามารถเข้าถึงได้ง่าย สะดวกและรวดเร็ว

3) การกำหนดนโยบายที่ตอบโจทย์ความท้าทายในอนาคต

- วิเคราะห์แนวโน้มและความท้าทายเชิงยุทธศาสตร์ทั้งในระดับประเทศและระดับโลก เพื่อกำหนดนโยบายที่สามารถสร้างผลกระทบเชิงบวกและเป็นประโยชน์ต่อการพัฒนาประเทศในระยะยาว เช่น นโยบายด้าน BCG Economy การพัฒนา AI และควอนตัมเทคโนโลยี เป็นต้น

- ควรมีการเตรียมแผนการดำเนินการที่พร้อมรองรับแนวโน้มการเปลี่ยนแปลงหรือสภาวะวิกฤติที่จะเกิดขึ้นในอนาคต เช่น (1) เทคโนโลยีที่เปลี่ยนแปลงอย่างรวดเร็วที่ส่งผลให้เกิดการผสมผสานการเรียนการสอนแบบตัวต่อตัวและการเรียนรู้แบบออนไลน์ ซึ่งทำให้ผู้เรียนสามารถควบคุมการออกแบบการศึกษาของ

ตนเองได้ (2) เศรษฐกิจดิจิทัล (Digital Economy) อุตสาหกรรมแห่งอนาคต สร้างโอกาสและสร้างมูลค่าเพิ่ม ให้กับการดำเนินกิจกรรมทางเศรษฐกิจในด้านต่าง ๆ ทั้งภาคการผลิต ขนส่ง ขายสินค้า บริการ และพัฒนา แรงงานที่มีทักษะสูง เพื่อรองรับและดึงดูดนักลงทุน

- ส่งเสริมการวิจัยและพัฒนาเพื่อสร้างนวัตกรรม: สนับสนุนการวิจัยขั้นแนวหน้า การวิจัยและพัฒนา ที่มีผลกระทบสูง และการนำผลงานวิจัยไปต่อยอดเชิงพาณิชย์และสังคม รวมถึงการส่งเสริมการสร้างระบบ นิเวศนวัตกรรมที่เข้มแข็ง

- ผลักดันการผลิตและพัฒนากำลังคนสมรรถนะสูง: กำหนดนโยบายที่ส่งเสริมการผลิตบัณฑิตและ บุคลากรที่มีความรู้ความสามารถตรงกับความต้องการของตลาดแรงงานในอนาคต โดยเน้นทักษะที่จำเป็น สำหรับศตวรรษที่ 21 เช่น ทักษะด้านดิจิทัล ความคิดสร้างสรรค์ การคิดวิเคราะห์ และการแก้ปัญหา

- การกำหนดเป้าหมายการผลิตกำลังคนเพื่อตอบสนองนโยบายอุดมศึกษาที่ชัดเจน เช่น ค่าเป้าหมาย การผลิตกำลังคนด้านวิทยาศาสตร์เทคโนโลยี ด้านวิทยาศาสตร์สุขภาพ ด้านสังคมศาสตร์

4) ยกระดับการสื่อสารและการสร้างการมีส่วนร่วม

- ควรมีบทบาทเชิงรุกในการสื่อสารนโยบาย แผนงาน และผลลัพธ์ที่สำคัญให้สาธารณชนรับทราบ อย่างสม่ำเสมอ เพื่อสร้างการรับรู้ ความเข้าใจ และความร่วมมือจากทุกภาคส่วน

- การเผยแพร่ความก้าวหน้าของการจัดตั้งกองทุนฯ เพื่อขับเคลื่อนนโยบายพลิกโฉมสถาบันอุดมศึกษา การสนับสนุนทุน เช่น Reinventing

- ส่งเสริมความร่วมมือระหว่างภาคการศึกษา ภาคอุตสาหกรรมและภาครัฐ เพื่อพัฒนาโครงการวิจัย และนวัตกรรมที่ตรงกับความต้องการจริง

4.2 ความคาดหวังต่อบทบาทการทำงานของ สป.อว. ในอีก 5 ปีข้างหน้า โดยสรุปได้ดังนี้

1) การเป็นศูนย์กลางเชื่อมโยง บูรณาการ และกำหนดทิศทางเชิงนโยบาย

- ควรเป็น Think Tank ที่ทันสมัย มีประสิทธิภาพ สามารถเสนอแนวทางใหม่ ๆ และกำหนดนโยบายที่ ชัดเจนในการขับเคลื่อนการดำเนินงานด้านอุดมศึกษา วิทยาศาสตร์ วิจัยและนวัตกรรม เพื่อให้บรรลุนโยบายภาครัฐ

- การดำเนินงานแบบพลิกโฉม สร้างมิติใหม่ของการบูรณาการร่วมกับสถาบันอุดมศึกษาอย่างแท้จริง และปรับบทบาทของสถาบันอุดมศึกษาให้รองรับการเปลี่ยนแปลงทางเศรษฐกิจและสังคม

- เชื่อมโยงและบูรณาการด้านการอุดมศึกษา วิทยาศาสตร์ วิจัยและนวัตกรรม เพื่อขับเคลื่อน เศรษฐกิจและสังคม โดยเป็นตัวกลางเชื่อมโยงการผลิตองค์ความรู้จากอุดมศึกษาและวิจัย กับการใช้ประโยชน์ จริงโดยภาคเอกชนหรือชุมชน

- การประสานงานให้ความรู้แนวนโยบายและทิศทางการพัฒนากับหน่วยงานเกี่ยวข้องให้มากขึ้น

- เน้นบทบาทการเป็นตัวกลางในการเชื่อมโยงและประสานความร่วมมือระหว่างสถาบันอุดมศึกษา กับ ภาคอุตสาหกรรมเป็นพิเศษ เพราะเป็นปัจจัยสำคัญที่จะช่วยแก้ไขปัญหาวิกฤตแรงงาน (labor crisis) และ ช่องว่างระหว่างทักษะที่สถาบันการศึกษาผลิตกับความต้องการจริงของตลาดแรงงาน ซึ่งจะเป็นรากฐานสำคัญ ในการขับเคลื่อนประเทศไปสู่เศรษฐกิจฐานนวัตกรรมตามแผนพัฒนาฯ ฉบับที่ 13

2) การขับเคลื่อนการพัฒนากำลังคนสมรรถนะสูงตอบโจทย์อนาคต (Future Workforce Developer)

- สป.อว. มีบทบาทสำคัญอย่างยิ่งในการวางแผนและกำหนดทิศทางการผลิตและพัฒนาากำลังคนของประเทศให้สอดคล้องกับความต้องการในอนาคต ไม่ใช่แค่ในเชิงปริมาณ แต่ต้องเน้นคุณภาพและทักษะที่จำเป็น เช่น ทักษะดิจิทัล ทักษะการคิดวิเคราะห์ ทักษะการแก้ปัญหาที่ซับซ้อน และทักษะการเรียนรู้ตลอดชีวิต ซึ่งการเน้นบทบาทนี้จะช่วยสร้างขีดความสามารถในการแข่งขันของประเทศในระยะยาว และลดปัญหาการขาดแคลนหรือล้นเกินของบุคลากรในสาขาที่สำคัญ

- มีแผนหรือแนวทางการเสริมสร้างและพัฒนาศักยภาพคนทุกช่วงวัยให้มีทักษะแห่งอนาคต เพื่อรับมือกับความเปลี่ยนแปลงและตอบสนองความต้องการของประเทศ ทั้งในด้านเทคโนโลยีและด้านสังคม โดยมุ่งเน้นการทำงานเชิงรุกในการประสานงานกับกลุ่มเป้าหมายที่เกี่ยวข้อง เพื่อสนับสนุนให้เกิดการวิจัยและพัฒนาเทคโนโลยี นวัตกรรมและ Soft Power ใหม่ ๆ ที่จะช่วยขับเคลื่อนเศรษฐกิจและยกระดับขีดความสามารถในการแข่งขันของประเทศได้อย่างมีประสิทธิภาพและยั่งยืน

- ปฏิรูปและผลักดันหลักสูตรที่ยืดหยุ่นและตอบโจทย์ภาคอุตสาหกรรม เช่น สนับสนุนการพัฒนาหลักสูตรระยะสั้น (Micro-credentials) หลักสูตรแบบ Modular และหลักสูตรที่เน้นทักษะแห่งอนาคต (Digital Literacy, AI, Data Science, Green Skills, Soft Skills) เป็นต้น

- การพัฒนากำลังคนทักษะสูง และประสานความร่วมมือระหว่างหน่วยงานผลิตบัณฑิตและหน่วยงานวิทยาศาสตร์ให้มากขึ้น

- สร้างระบบ Upskill/Reskill พัฒนาแพลตฟอร์มและกลไกที่เอื้อให้คนทุกช่วงวัยสามารถเข้าถึงการเรียนรู้ตลอดชีวิต (Lifelong Learning) ที่เข้าถึงง่ายและมีคุณภาพ

- ส่งเสริมการเรียนรู้จากการปฏิบัติจริง โดยผลักดันรูปแบบ Work-Integrated Learning (WIL) และ Project-Based Learning ให้แพร่หลาย เพื่อให้นักศึกษาและบุคลากรได้เรียนรู้และฝึกปฏิบัติในสภาพแวดล้อมการทำงานจริง

- ส่งเสริมการมีงานทำ โดยให้ความสำคัญกับการมีงานทำของผู้สำเร็จการศึกษาภายใน 1 ปี และพิจารณาโครงการจ้างงานนักศึกษาจบใหม่ที่ยังไม่มีงานทำ

3) การส่งเสริมและผลักดันการนำวิทยาศาสตร์ วิจัย และนวัตกรรมไปใช้ประโยชน์

- สนับสนุนทุนวิจัย และผลักดันการนำผลงานวิจัย นวัตกรรม และเทคโนโลยีไปใช้ประโยชน์จริงในทุกระดับ (พื้นที่ ชุมชน ผู้ประกอบการ อุตสาหกรรม)

- คัดเลือกผลงานเด่นมาพัฒนาต่อยอดให้เกิดเป็นผลิตภัณฑ์/บริการระดับประเทศที่สามารถแข่งขันได้ และตอบโจทย์การเติบโตของเทคโนโลยีและภาคอุตสาหกรรม

- ส่งเสริมการนำข้อมูลจากงานวิจัยมาต่อยอดทางธุรกิจและสร้างมูลค่าเพิ่ม

- นำองค์ความรู้ด้านการอุดมศึกษา วิทยาศาสตร์ วิจัยและนวัตกรรมมาใช้ประโยชน์ มาประยุกต์ใช้เพื่อเพิ่มศักยภาพและยกระดับขีดความสามารถในการแข่งขันของประเทศได้อย่างเป็นรูปธรรม

- สนับสนุนงานวิจัยเชิงพื้นที่ (Area-based Research) และเสริมสร้างความเข้มแข็งของงานวิจัยด้านวิทยาศาสตร์

4.3 ข้อคิดเห็น/ข้อเสนอแนะ/ความต้องการในด้านอื่นๆ

1) ด้านการอุดมศึกษา วิทยาศาสตร์ วิจัยและนวัตกรรม

- ควรมีแผนการผลิตบัณฑิตที่ชัดเจน
- ควรมีหลักสูตรที่จะต้องครอบคลุมและตอบโจทย์แนวโน้มการเปลี่ยนแปลงที่จะเกิดขึ้นในอนาคต เนื่องจากประเทศไทยกำลังเผชิญความท้าทายที่ส่งผลกระทบต่อทุกมิติ ตั้งแต่ด้านเทคโนโลยีที่ก้าวกระโดดอย่างรวดเร็ว ด้านเศรษฐกิจ ความเสี่ยงของโรคอุบัติใหม่ในอนาคต การขาดแคลนแรงงานจากสังคมสูงวัย (Aging Society) และด้านการเมือง ไปจนถึงด้านสิ่งแวดล้อม จึงทำให้ต้องเตรียมพร้อมรับมือกับความเปลี่ยนแปลงที่เกิดขึ้น

- สนับสนุนให้สถาบันอุดมศึกษาพัฒนาหลักสูตรระยะสั้นที่ยืดหยุ่น สามารถสะสมหน่วยกิตได้ และตอบโจทย์การ Upskill/Reskill ของคนทำงานทุกช่วงวัย เพื่อให้การเรียนรู้เกิดขึ้นได้อย่างรวดเร็วและต่อเนื่อง

- สร้างกลไกสนับสนุนการเรียนรู้ตลอดชีวิตที่เข้าถึงง่าย โดยพัฒนาแพลตฟอร์มการเรียนรู้ออนไลน์ที่มีคุณภาพสูงและเข้าถึงง่ายสำหรับประชาชนทั่วไป พร้อมทั้งส่งเสริมให้ภาคเอกชนเข้ามามีส่วนร่วมในการลงทุนด้านการพัฒนาบุคลากรและเสนอหลักสูตรที่ตรงความต้องการ

- ทำงานร่วมกับภาคอุตสาหกรรมอย่างใกล้ชิดเพื่อระบุทักษะที่เป็นที่ต้องการอย่างเร่งด่วน ทั้งทักษะด้านดิจิทัล (AI, Data Science, Cybersecurity) ทักษะเฉพาะทางในอุตสาหกรรมเป้าหมาย (เช่น เทคโนโลยีชีวภาพ ยานยนต์ไฟฟ้า พลังงานสะอาด) และทักษะด้าน Soft Skills (เช่น การคิดเชิงวิเคราะห์ การแก้ปัญหาซับซ้อน การทำงานร่วมกัน)

- สนับสนุน Startups ที่ต่อยอดจากงานวิจัย

- ส่งเสริมการนำวัฒนธรรมท้องถิ่นมาพัฒนาประเทศตามนโยบาย Soft Power

2) ด้านการบูรณาการข้อมูล การสื่อสาร และความร่วมมือ

- พัฒนาระบบฐานข้อมูลแบบบูรณาการที่เชื่อมโยงข้อมูลการศึกษา วิจัย และตลาดแรงงานในแพลตฟอร์มเดียว

- พัฒนาแพลตฟอร์มกลางเชื่อมโยงข้อมูลมหาวิทยาลัย หน่วยวิจัย และภาคอุตสาหกรรม เพื่อการเข้าถึงและใช้ประโยชน์

- เสริมสร้างช่องทางการประชาสัมพันธ์และการสื่อสารกับสาธารณะให้มีประสิทธิภาพมากขึ้น เพื่อให้สามารถขับเคลื่อนนโยบายได้อย่างเป็นรูปธรรมและสร้างความเข้าใจในบทบาทของกระทรวงต่อสังคมได้ดียิ่งขึ้น

- สร้างเวทีและกลไกการหารืออย่างสม่ำเสมอระหว่าง อว. กับภาคเอกชน ภาคประชาสังคม และกระทรวงอื่นๆ เพื่อการทำงานแบบบูรณาการ

- การถ่ายทอดทิศทาง แนวนโยบาย สู่หน่วยงานภายใต้หรือที่เกี่ยวข้องให้ทันท่วงที

3) ด้านการพัฒนาบุคลากรและปรับปรุงประสิทธิภาพการดำเนินงาน

- พัฒนาบุคลากร สป.อว.อย่างต่อเนื่อง โดยเฉพาะในทักษะด้าน Digital Literacy, Data Analytics, Project Management และการคิดเชิงกลยุทธ์ เพื่อให้บุคลากรพร้อมเป็นผู้นำการเปลี่ยนแปลง

- ลดขั้นตอนการดำเนินงานที่ไม่จำเป็น และผลักดันการใช้ระบบเอกสารอิเล็กทรอนิกส์ อย่างจริงจัง สำหรับบุคลากรทุกระดับ

- นำเทคโนโลยีดิจิทัลมาประยุกต์ใช้ในทุกมิติการทำงาน

- ระเบียบต่างๆ ของประเทศอาจไม่เหมาะที่จะใช้บังคับกับทุกหน่วยงาน เช่น การคลัง การพัสดุ ฯลฯ และยังคงล้าสมัย กระจัดกระจาย และบางครั้งขัดแย้งกันเอง ทำให้ไม่สามารถป้องกันการทุจริตได้อย่างมีประสิทธิภาพ และเป็นอุปสรรคต่อการปฏิบัติงานของบุคลากร โดยเฉพาะผู้ที่ไม่มีความถนัดเฉพาะด้าน เนื่องจากผู้ออกระเบียบอาจขาดความเข้าใจในบริบทการทำงานจริง มุ่งเน้นเพียงการป้องกันเป็นสำคัญ ทำให้การทำงานปกติไม่ราบรื่น จึงขอเสนอให้ สป.อว. พิจารณาหาแนวทางหรือเสนอปรับแก้ เพื่อประโยชน์ของบุคลากร อว. และกระทรวงอื่น ๆ โดยรวม

- ทบทวนและปรับปรุงกฎหมาย ระเบียบ และข้อบังคับที่ล้าสมัย โดยเฉพาะด้านการบริหารงานบุคคล การจัดซื้อจัดจ้าง และการเบิกจ่ายงบประมาณ เพื่อให้เกิดความคล่องตัว โปร่งใส และลดขั้นตอนที่ไม่จำเป็น

- ควรวางกรอบการวัดผลเรื่องธรรมาภิบาลในการบริหารงานของมหาวิทยาลัย

ภาคผนวก

ภาคผนวกที่ 1

ข้อมูลพื้นฐานของผู้ตอบแบบสอบถาม

1. อายุ

อายุ	จำนวน (คน)	ร้อยละ
20 – 30 ปี	11	10.7
31 – 40 ปี	29	28.2
41 – 50 ปี	36	35.0
51 – 60 ปี	26	25.2
60 ปีขึ้นไป	1	0.9
รวม	103	100

2. ระดับการศึกษา

ระดับการศึกษา	จำนวน (คน)	ร้อยละ
ปวส./อนุปริญญา	1	0.9
ปริญญาตรี	32	31.1
ตั้งแต่ปริญญาโทขึ้นไป	70	68.0
รวม	103	100

3. อาชีพ

อาชีพ	จำนวน (คน)	ร้อยละ
ข้าราชการ/พนักงานราชการของสำนักงานปลัด กระทรวงการอุดมศึกษาฯ	13	12.6
ข้าราชการ/พนักงานราชการ/พนักงานรัฐวิสาหกิจ/ นักวิชาการ/อาจารย์ ของหน่วยงานในสังกัดกระทรวง การอุดมศึกษาฯ และหน่วยงานในกำกับกระทรวง การอุดมศึกษาฯ	66	64.1
ข้าราชการ/พนักงานราชการ/พนักงานรัฐวิสาหกิจ ของหน่วยราชการอื่น	24	23.3
รวม	103	100

4. งานที่ได้รับบริการหรือมีส่วนเกี่ยวข้องกับ สป.อว. (เลือกตอบได้มากกว่า 1 ข้อ)

งานที่ได้รับบริการหรือมีส่วนเกี่ยวข้องกับ สป.อว.	จำนวน (คน)
สนับสนุนการพัฒนาศักยภาพคน	
1) ผลิตบัณฑิตพันธุ์ใหม่	38
2) ผลิตครูเพื่อพัฒนาท้องถิ่น	28
3) การสนับสนุนทุนการศึกษา	31
4) การจัดการการสอนแบบบูรณาการ	30
5) การพัฒนาเรียนการสอนในระบบเปิด (Thai MOOC)	36
6) ปฏิรูปการอุดมศึกษา วิทยาศาสตร์ วิจัยและนวัตกรรม	52
ส่งเสริมระบบนิเวศวิจัย และยกระดับเศรษฐกิจ สังคม	
1) การถ่ายทอดองค์ความรู้ที่ตอบสนองความต้องการของกลุ่มเป้าหมาย	69
2) การส่งเสริมธุรกิจนวัตกรรมใหม่ เช่น Startup	40
3) การใช้ประโยชน์อุทยานวิทยาศาสตร์	27
การบริหารจัดการและขับเคลื่อนการอุดมศึกษา วิทยาศาสตร์ วิจัยและนวัตกรรม	
1) การจัดทำนโยบายและแผนของกระทรวงและสำนักงานปลัดกระทรวง รวมทั้งการติดตามผลการดำเนินงานของหน่วยงานในสังกัด/ในกำกับ	54
2) การพัฒนามาตรฐานอุดมศึกษา การรับรองมาตรฐานอุดมศึกษา การรับรองวิทยฐานะอุดมศึกษา การประกันคุณภาพการศึกษาระดับอุดมศึกษา การเทียบคุณวุฒิผู้สำเร็จการศึกษาระดับอุดมศึกษาจากต่างประเทศ	37
3) การบริหารจัดการและการบริการข้อมูลสารสนเทศและระบบเทคโนโลยีสารสนเทศ	37
4) การส่งเสริมคุณธรรม จริยธรรม ความโปร่งใส และการป้องกันการทุจริต	45
5) การส่งเสริมและขับเคลื่อนการดำเนินงานความร่วมมือระหว่างประเทศ	25
6) การบูรณาการข้อมูลสารสนเทศเกี่ยวกับการดำเนินการตามแผน การปฏิรูปประเทศ ยุทธศาสตร์ชาติ แผนแม่บทและแผนการสร้างความสามัคคีปรองดอง	17
7) การเข้าร่วมกิจกรรมด้านวิทยาศาสตร์ เทคโนโลยีสารสนเทศ วิจัยและนวัตกรรม	37
8) ศูนย์ความรู้ด้านวิทยาศาสตร์ เทคโนโลยีสารสนเทศ วิจัยและนวัตกรรม	22
9) การขอโปรดเกล้าฯ แต่งตั้งตำแหน่งศาสตราจารย์ และศาสตราจารย์พิเศษ ของสถาบันอุดมศึกษาของรัฐในสังกัดของกระทรวงฯ และสถาบันอุดมศึกษาของรัฐที่ไม่อยู่ในสังกัดของกระทรวง รวมทั้งสถาบันอุดมศึกษาเอกชน	14
อื่นๆ	0

ภาคผนวกที่ 2

ระดับความคิดเห็นเกี่ยวกับจุดแข็ง จุดอ่อน โอกาส และภัยคุกคาม (SWOT) ของ สป.อว.

ประเด็นการพิจารณา	จำนวน (คน)					คะแนนเฉลี่ย	ลำดับ
	มากที่สุด (5 คะแนน)	มาก (4 คะแนน)	ปานกลาง (3 คะแนน)	น้อย (2 คะแนน)	น้อยที่สุด (1 คะแนน)		
จุดแข็ง (Strength)							
1) ผู้บริหารมีวิสัยทัศน์ ความเป็นผู้นำ ในการพัฒนาองค์กร และให้การสนับสนุน แนวทางการดำเนินงาน	36	39	25	3	0	4.05	2
2) มีการกำหนดกรอบกลยุทธ์ แผนงาน/ โครงการ และเป้าหมายการปฏิบัติงานที่ ชัดเจนเป็นรูปธรรม เพื่อเป็นกรอบแนวคิด และแนวทางการดำเนินงาน	33	51	17	2	0	4.12	1
3) กอง/กลุ่ม/ศูนย์ สามารถดำเนินงานตาม ภารกิจของ สป.อว. ได้อย่างมีประสิทธิภาพ	18	55	29	1	0	3.87	6
4) บุคลากรภายใน สป.อว. มีความเชี่ยวชาญ/ ชำนาญเฉพาะด้าน	21	52	28	2	0	3.89	5
5) มีโครงสร้างพื้นฐาน/ระบบต่างๆ การนำ ระบบเทคโนโลยีสารสนเทศที่ทันสมัย ช่วยเพิ่มประสิทธิภาพการทำงาน สามารถช่วยสนับสนุนการปฏิบัติงาน การเข้าถึงข้อมูลข่าวสาร การติดตาม ได้สะดวกและรวดเร็ว ทำให้เกิด ประสิทธิภาพในการการทำงานยิ่งขึ้น	26	44	29	4	0	3.89	4
6) มีเครือข่ายอุทยานวิทยาศาสตร์ ภูมิภาค ที่มีแหล่งความรู้ในการพัฒนา ชุมชน/ท้องถิ่น อีกทั้งมีโครงสร้างพื้นฐาน ห้องปฏิบัติการในทุกภูมิภาค	28	47	22	4	2	3.92	3

ประเด็นการพิจารณา	จำนวน (คน)					คะแนนเฉลี่ย	ลำดับ
	มากที่สุด (5 คะแนน)	มาก (4 คะแนน)	ปานกลาง (3 คะแนน)	น้อย (2 คะแนน)	น้อยที่สุด (1 คะแนน)		
จุดอ่อน (Weakness)							
1) บุคลากรภายใน สป.อว. มีความเข้าใจและรับรู้นโยบาย วิสัยทัศน์ ยุทธศาสตร์ กฎหมาย กฎ ระเบียบ ประกาศ แนวทางการดำเนินงานและผลการดำเนินงาน ยังไม่ทั่วถึง	19	43	32	9	0	3.70	4
2) บทบาทของแต่ละ กอง/กลุ่ม/ศูนย์ ยังมีความซ้ำซ้อน หรือมีลักษณะของการปฏิบัติงานใกล้เคียงกัน	20	47	23	10	3	3.69	5
3) ขาดการประสานงาน หรือบูรณาการร่วมกันภายใน สป.อว. ส่งผลให้การทำงานยังไม่สมบูรณ์เท่าที่ควร	29	45	21	7	1	3.91	1
4) บุคลากรที่เป็นจุดแข็งของหน่วยงาน ไม่ได้รับการสนับสนุนและพัฒนาศักยภาพเท่าที่ควร ทำให้เกิดสภาวะสมองไหล และขาดแรงจูงใจในการทำงาน	24	46	24	9	0	3.83	2
5) ไม่มีหลักเกณฑ์หรือแนวทางในการปฏิบัติงาน ที่ชัดเจน เช่น แนวทางการใช้งบประมาณต่าง ๆ หลักเกณฑ์ของการใช้งบประมาณ เป็นต้น	21	45	27	8	2	3.73	3
โอกาส (Opportunity)							
1) นโยบายของรัฐบาลที่กำหนดทิศทางพัฒนาประเทศ โดยให้ความสำคัญกับการพัฒนาการอุดมศึกษา วิทยาศาสตร์ วิจัยและนวัตกรรม เพื่อเป็นกลไกในการขับเคลื่อนเศรษฐกิจและการพัฒนาประเทศ	41	44	17	1	0	4.21	1

ประเด็นการพิจารณา	จำนวน (คน)					คะแนนเฉลี่ย	ลำดับ
	มากที่สุด (5 คะแนน)	มาก (4 คะแนน)	ปานกลาง (3 คะแนน)	น้อย (2 คะแนน)	น้อยที่สุด (1 คะแนน)		
2) การเปลี่ยนแปลงของโลกในปัจจุบัน ส่งผลให้บทบาทการดำเนินงานของ สป.อว. มีความสำคัญมากขึ้นในปัจจุบัน และอนาคต	37	46	20	0	0	4.17	2
3) สป.อว. เป็นหน่วยงานที่มีเครือข่าย หลากหลาย ทำให้มีโอกาสในการสร้างความร่วมมือในหลายมิติ	35	49	19	0	0	4.16	4
4) การสร้างความร่วมมือระดับนานาชาติ ทั้งด้านทุนวิจัย การแลกเปลี่ยนบุคลากร และความร่วมมือเชิงยุทธศาสตร์	28	50	23	2	0	4.01	5
5) มีเครือข่ายความร่วมมือ เช่น มหาวิทยาลัยเครือข่ายที่มีศักยภาพ พร้อมให้ความร่วมมือในการดำเนินงาน ทั่วประเทศ	32	57	13	1	0	4.17	3
ภัยคุกคาม (Threat)							
1) ระบบราชการไทยมีกฎ/ระเบียบในการดำเนินงานที่ไม่สามารถลดขั้นตอนลงได้ ส่งผลให้ดำเนินงานได้ยาก ไม่ทันต่อสถานการณ์	47	39	16	1	0	4.28	1
2) การเปลี่ยนแปลงอย่างรวดเร็วของ เศรษฐกิจ การเมือง ทั้งภายในและภายนอกประเทศ	43	47	12	1	0	4.28	2
3) เทคโนโลยีในปัจจุบันที่มีการเปลี่ยนแปลงอย่างรวดเร็ว	44	42	14	3	0	4.23	3
4) การแข่งขันด้านการอุดมศึกษา วิทยาศาสตร์ วิจัยและนวัตกรรมกับต่างประเทศสูงขึ้น	34	46	23	0	0	4.11	4
5) การให้ทุนวิจัยที่ความล่าช้า ไม่ทันเวลา ส่งผลให้ไม่ทันต่อความเปลี่ยนแปลงที่เกิดขึ้น	36	41	23	3	0	4.07	5

ภาคผนวกที่ 3

ระดับความคิดเห็นต่อกรอบกลยุทธ์ของ สป.อว. ประจำปีงบประมาณ พ.ศ. 2569

ประเด็นการพิจารณา	จำนวน (คน)					คะแนนเฉลี่ย	แปลผล
	มากที่สุด (5 คะแนน)	มาก (4 คะแนน)	ปานกลาง (3 คะแนน)	น้อย (2 คะแนน)	น้อยที่สุด (1 คะแนน)		
วิสัยทัศน์ “เป็นหน่วยงานกลางที่มีสมรรถนะสูง ในการขับเคลื่อนการอุดมศึกษา วิทยาศาสตร์ วิจัยและนวัตกรรม”	22	53	26	2	0	3.92	มาก
ผลสัมฤทธิ์ที่ 1 กำลังคนทุกช่วงวัยมีทักษะ สมรรถนะ สามารถปฏิบัติงานและพัฒนาตนเอง อย่างต่อเนื่องตลอดชีวิต ตัวชี้วัดผลสัมฤทธิ์ที่ 1 1. กำลังคนที่ได้รับการสนับสนุนทุนหรือ ได้รับการเสริมสร้างศักยภาพในสาขาที่ เป็นความต้องการของประเทศสามารถ ปฏิบัติงานที่ตรงกับสาขา 2. กำลังคนที่ได้รับการยกระดับและ ส่งเสริมสร้างทักษะระดับสูงหรือพัฒนา ทักษะให้แก่บุคลากร/แรงงาน	29	56	17	1	0	4.10	มาก
ผลสัมฤทธิ์ที่ 2 กลุ่มเป้าหมายได้รับการถ่ายทอดองค์ ความรู้ สิ่งประดิษฐ์ เทคโนโลยีและ นวัตกรรมในการยกระดับคุณภาพ ผลิตภัณฑ์ และคุณภาพชีวิตสามารถ สร้างรายได้และมูลค่าเพิ่มให้แก่ประเทศ ตัวชี้วัดผลสัมฤทธิ์ที่ 2 มูลค่าผลกระทบต่อเศรษฐกิจและ สังคมที่ผู้ประกอบการ/ชุมชนนำ ผลงานวิจัย และพัฒนาไปใช้ประโยชน์	26	56	20	1	0	4.04	มาก

ประเด็นการพิจารณา	จำนวน (คน)					คะแนนเฉลี่ย	แปลผล
	มากที่สุด (5 คะแนน)	มาก (4 คะแนน)	ปานกลาง (3 คะแนน)	น้อย (2 คะแนน)	น้อยที่สุด (1 คะแนน)		
ประเด็นยุทธศาสตร์ที่ 1 สนับสนุนการพัฒนาศักยภาพคน							
เป้าหมายการให้บริการ กำลังคนได้รับการพัฒนาและยกระดับทักษะและแนวการดำรงชีวิตให้มีคุณภาพและสอดคล้องกับความต้องการประเทศ	30	56	17	0	0	4.13	มาก
กลยุทธ์ 1. สนับสนุนและเสริมสร้างศักยภาพกำลังคนอุดมศึกษาวิทยาศาสตร์ วิจัยและนวัตกรรมเพื่อตอบสนองต่อความต้องการของประเทศ 2. ส่งเสริมรูปแบบการเรียนการสอนแบบผสมผสานการณและการเรียนรู้ตลอดชีวิต	31	56	16	0	0	4.15	มาก
ตัวชี้วัดที่ 1 กำลังคนที่ได้รับการสนับสนุนทุนหรือได้รับการเสริมสร้างศักยภาพในสาขาที่เป็นความต้องการของประเทศสามารถปฏิบัติงานที่ตรงกับสาขา	32	51	18	2	0	4.10	มาก
ตัวชี้วัดที่ 2 กำลังคนที่ได้รับการยกระดับและส่งเสริมสร้างทักษะระดับสูงหรือพัฒนาทักษะให้แก่บุคลากร/แรงงาน	30	53	19	1	0	4.09	มาก
ตัวชี้วัดที่ 3 จำนวนหลักสูตรที่มีการพัฒนาทักษะและสมรรถนะ	27	45	27	4	0	3.92	มาก

ประเด็นการพิจารณา	จำนวน (คน)					คะแนนเฉลี่ย	แปลผล
	มากที่สุด (5 คะแนน)	มาก (4 คะแนน)	ปานกลาง (3 คะแนน)	น้อย (2 คะแนน)	น้อยที่สุด (1 คะแนน)		
ประเด็นยุทธศาสตร์ที่ 2 ส่งเสริมระบบนิเวศวิจัย และยกระดับเศรษฐกิจ สังคม							
เป้าหมายการให้บริการ นักวิจัย นักวิชาการ ชุมชนผู้ประกอบการ ได้รับการส่งเสริมองค์ความรู้สร้างมูลค่า ทางเศรษฐกิจ สังคม และมีคุณภาพ ชีวิตดีขึ้น	35	51	16	1	0	4.17	มาก
กลยุทธ์ 1. ส่งเสริม และสนับสนุนกลุ่มเป้าหมาย นำองค์ความรู้ด้านอุดมศึกษา วิทยาศาสตร์ วิจัยและนวัตกรรมมาใช้ ประโยชน์ในการพัฒนาพื้นที่ เพิ่มมูลค่า การผลิต และสร้างเสริมคุณภาพชีวิต 2. พัฒนาความเป็นผู้ประกอบการ (Entrepreneurship Education)	36	48	18	1	0	4.16	มาก
ตัวชี้วัดที่ 4 ชุมชน ผู้ประกอบการ สถานประกอบการที่ได้รับการถ่ายทอด องค์ความรู้ เทคโนโลยีและนวัตกรรม ไปใช้ประโยชน์ในการสร้างมูลค่าทาง เศรษฐกิจและยกระดับคุณภาพชีวิต	36	42	24	1	0	4.10	มาก
ตัวชี้วัดที่ 5 มูลค่าผลกระทบต่อเศรษฐกิจ และสังคมที่ผู้ประกอบการ/ชุมชนนำ ผลงานวิจัยและพัฒนาไปใช้ประโยชน์	34	46	23	0	0	4.11	มาก
ตัวชี้วัดที่ 6 มูลค่าการลงทุนวิจัยของ บริษัทที่มาใช้ประโยชน์ในเขตนวัตกรรม	33	44	26	0	0	4.07	มาก
ตัวชี้วัดที่ 7 จำนวนผู้ประกอบการ ที่มาใช้ประโยชน์ในเขตนวัตกรรม	33	42	28	0	0	4.05	มาก
ตัวชี้วัดที่ 8 จำนวนสตาร์ทอัพที่ สำนักงานปลัดกระทรวงการอุดมศึกษาฯ ให้การสนับสนุน	31	44	27	1	0	4.02	มาก

ประเด็นการพิจารณา	จำนวน (คน)					คะแนนเฉลี่ย	แปลผล
	มากที่สุด (5 คะแนน)	มาก (4 คะแนน)	ปานกลาง (3 คะแนน)	น้อย (2 คะแนน)	น้อยที่สุด (1 คะแนน)		
ประเด็นยุทธศาสตร์ที่ 3 บริหารจัดการองค์กรให้มีประสิทธิภาพ							
เป้าหมายการให้บริการ สนับสนุนการขับเคลื่อนงานทั้งหน่วยงานภายในและภายนอกสำนักงานปลัดกระทรวงการอุดมศึกษาฯ อย่างมีประสิทธิภาพ	30	53	20	0	0	4.10	มาก
กลยุทธ์ ส่งเสริม และสนับสนุน ระบบฐานข้อมูลระบบสารสนเทศและขับเคลื่อนนโยบายเพื่อบริหารจัดการองค์กรอย่างมีประสิทธิภาพ	31	49	23	0	0	4.08	มาก
ตัวชี้วัดที่ 9 ร้อยละของนโยบาย/แผน/มาตรการ/กฎหมาย/ระเบียบ/ข้อบังคับนำไปใช้ประโยชน์และปฏิบัติได้จริง	27	49	27	0	0	4.00	มาก
ตัวชี้วัดที่ 10 จำนวนเรื่อง/โครงการที่ได้มีการผลักดันและขับเคลื่อนภายใต้กรอบความร่วมมือระหว่างประเทศ	25	49	28	0	1	3.94	มาก
ตัวชี้วัดที่ 11 จำนวนเรื่องด้านเทคโนโลยีดิจิทัลที่ใช้สนับสนุนงานด้านอุดมศึกษา วิทยาศาสตร์ วิจัยและนวัตกรรม	28	49	25	1	0	4.01	มาก
ตัวชี้วัดที่ 12 ผลคะแนนระดับคุณธรรมและความโปร่งใส (ITA) ในการดำเนินงานของสำนักงานปลัดกระทรวงการอุดมศึกษาฯ ผ่านเกณฑ์ที่กำหนด	26	50	27	0	0	3.99	มาก

ภาคผนวกที่ 4



แบบสอบถามความคิดเห็นเกี่ยวกับ กรอบกลยุทธ์สำนักงานปลัดกระทรวงการอุดมศึกษา วิทยาศาสตร์ วิจัยและนวัตกรรม ประจำปีงบประมาณ พ.ศ. 2569

เรียน ผู้ตอบแบบสอบถาม

ด้วยสำนักงานปลัดกระทรวงการอุดมศึกษา วิทยาศาสตร์ วิจัยและนวัตกรรม ได้จัดทำกรอบกลยุทธ์สำนักงานปลัดกระทรวงการอุดมศึกษาฯ ประจำปีงบประมาณ พ.ศ. 2569 เพื่อขับเคลื่อนการบูรณาการระหว่างการอุดมศึกษา และวิทยาศาสตร์ วิจัยและนวัตกรรมไปสู่การปฏิบัติที่มุ่งตอบสนองยุทธศาสตร์ชาติ ประเด็นยุทธศาสตร์กระทรวงการอุดมศึกษาฯ นโยบายรัฐบาล ตลอดจนความต้องการของผู้รับบริการและผู้มีส่วนได้ส่วนเสียทุกภาคส่วน

สำนักงานปลัดกระทรวงการอุดมศึกษาฯ จึงขอความอนุเคราะห์ท่านกรุณาตอบแบบสอบถาม และให้ข้อมูลข้อคิดเห็นและข้อเสนอแนะเพิ่มเติม เพื่อสำนักงานปลัดกระทรวงการอุดมศึกษาฯ จะนำมาเป็นข้อมูลดังกล่าวมาประกอบการพิจารณาทบทวนและปรับปรุงกรอบกลยุทธ์สำนักงานปลัดกระทรวงการอุดมศึกษาฯ ประจำปีงบประมาณ พ.ศ. 2570 ให้มีความสมบูรณ์ เหมาะสมกับสถานการณ์ที่เปลี่ยนแปลงไป และสอดคล้องกับนโยบายของรัฐบาล ความต้องการ/คาดหวังของผู้รับบริการและผู้มีส่วนได้ส่วนเสีย

ในนามของสำนักงานปลัดกระทรวงการอุดมศึกษาฯ ขอขอบพระคุณทุกท่านที่เสียสละเวลาอันมีค่าในการให้ข้อมูล ข้อคิดเห็นและข้อเสนอแนะอันเป็นประโยชน์อย่างยิ่งกับสำนักงานปลัดกระทรวงการอุดมศึกษาฯ ในการปรับปรุงประสิทธิภาพในการปฏิบัติราชการต่อไป

คำชี้แจงแบบสอบถาม ให้ท่านทำเครื่องหมาย ✓ ในช่องหน้าตัวเลือกหรือเติมข้อความในช่องว่างที่ตรงกับความจริงแบบสอบถามฉบับนี้ ประกอบด้วย 4 ส่วน ได้แก่

ส่วนที่ 1 ข้อมูลทั่วไปของผู้ตอบแบบสอบถาม

ส่วนที่ 2 ความคิดเห็นต่อจุดแข็ง จุดอ่อน โอกาส และภัยคุกคามของสำนักงานปลัดกระทรวงการอุดมศึกษาฯ

ส่วนที่ 3 ความคิดเห็นต่อกรอบกลยุทธ์ของสำนักงานปลัดกระทรวงการอุดมศึกษาฯ ประจำปี

งบประมาณ พ.ศ. 2569

ส่วนที่ 4 ความคาดหวัง/ข้อเสนอแนะเพิ่มเติม

ส่วนที่ 1 ข้อมูลทั่วไปของผู้ตอบแบบสอบถาม

1.1 อายุ

1. 20 - 30 ปี 2. 31 - 40 ปี 3. 41 - 50 ปี 4. 51 - 60 ปี 5. 61 ปีขึ้นไป

1.2 ระดับการศึกษา

1. ปวส./อนุปริญญา 2.ปริญญาตรี 3. ตั้งแต่ปริญญาโทขึ้นไป

1.3 อาชีพของผู้ตอบแบบสอบถาม

1. ข้าราชการ/พนักงานราชการของสำนักงานปลัดกระทรวงการอุดมศึกษา
 2. ข้าราชการ/พนักงานราชการ/พนักงานรัฐวิสาหกิจ/นักวิชาการ/อาจารย์/ ของหน่วยงานในสังกัด อว.
 3. ข้าราชการ/พนักงานราชการ/พนักงานรัฐวิสาหกิจ ของหน่วยราชการอื่น

1.4 ท่านหรือหน่วยงานของท่านได้รับบริการด้านใดหรือมีส่วนเกี่ยวข้องด้านใดกับสำนักงานปลัดกระทรวงการอุดมศึกษา (ตอบได้มากกว่า 1 ข้อ)

1) สนับสนุนการพัฒนาศักยภาพคน

- 1.1) ผลิตบัณฑิตพันธุ์ใหม่
 1.2) ผลิตครูเพื่อพัฒนาท้องถิ่น
 1.3) การสนับสนุนทุนการศึกษา เพื่อความเสมอภาคทางการศึกษา
 1.4) การจัดการการสอนแบบบูรณาการ
 1.5) การพัฒนาเรียนการสอนในระบบเปิด (Thai MOOC)
 1.6) ปฏิรูปการอุดมศึกษา วิทยาศาสตร์ วิจัยและนวัตกรรม (Reinventing)

2) ส่งเสริมระบบนิเวศวิจัย และยกระดับเศรษฐกิจ สังคม

- 2.1) การถ่ายทอดองค์ความรู้ที่ตอบสนองความต้องการของกลุ่มเป้าหมาย
 2.2) การส่งเสริมธุรกิจนวัตกรรมใหม่ เช่น Startup
 2.3) การใช้ประโยชน์จากเครือข่ายอุทยานวิทยาศาสตร์

3) การบริหารจัดการและขับเคลื่อนการอุดมศึกษา วิทยาศาสตร์ วิจัยและนวัตกรรม

- 3.1) การจัดทำนโยบายและแผนของกระทรวงและสำนักงานปลัดกระทรวง รวมทั้งการติดตามผล
 3.2) การพัฒนามาตรฐานอุดมศึกษา การรับรองมาตรฐานอุดมศึกษา การรับรองวิทยฐานะ การประกันคุณภาพการศึกษา การเทียบคุณวุฒิผู้สำเร็จการศึกษาระดับ อุดมศึกษาจากต่างประเทศ
 3.3) การบริหารจัดการและการบริการข้อมูลสารสนเทศและระบบเทคโนโลยีสารสนเทศ
 3.4) การส่งเสริมคุณธรรม จริยธรรม ความโปร่งใส การป้องกันการทุจริต และธรรมาภิบาล
 3.5) การส่งเสริมและขับเคลื่อนการดำเนินงานความร่วมมือระหว่างประเทศ
 3.6) การจัดการข้อร้องเรียน ดำเนินการเกี่ยวกับงานกฎหมาย
 3.7) การเข้าร่วมกิจกรรมด้านวิทยาศาสตร์ เทคโนโลยีสารสนเทศ วิจัยและนวัตกรรม
 3.8) ศูนย์ความรู้ด้านวิทยาศาสตร์ เทคโนโลยีสารสนเทศ วิจัยและนวัตกรรม
 3.9) การขอโปรดเกล้าฯ แต่งตั้งตำแหน่งศาสตราจารย์ และศาสตราจารย์พิเศษของสถาบันอุดมศึกษาของรัฐมนตรีในสังกัดของกระทรวงฯ และสถาบันอุดมศึกษาของรัฐที่ไม่อยู่ในสังกัดของกระทรวงรวมทั้งสถาบันอุดมศึกษาเอกชน

ส่วนที่ 2 ความคิดเห็นต่อจุดแข็ง จุดอ่อน โอกาส และภัยคุกคามของ
สำนักงานปลัดกระทรวงการอุดมศึกษา

2.1 ความคิดเห็นต่อจุดแข็ง (Strength) ของสำนักงานปลัดกระทรวงการอุดมศึกษา

(โปรดระบุเครื่องหมาย ✓ ในช่องระดับตามความสำคัญ)

ประเด็น	ระดับความสำคัญ				
	มากที่สุด (5)	มาก (4)	ปานกลาง (3)	น้อย (2)	น้อยที่สุด (1)
1) ผู้บริหารมีวิสัยทัศน์ ความเป็นผู้นำ ในการพัฒนาองค์กร และให้การสนับสนุนแนวทางการดำเนินงาน					
2) มีการกำหนดกรอบกลยุทธ์ รวมถึงแผนงาน/โครงการ และ เป้าหมายการปฏิบัติงานที่ชัดเจนเป็นรูปธรรม เพื่อเป็นกรอบ แนวคิดและแนวทางการดำเนินงาน					
3) กอง/กลุ่ม/ศูนย์ สามารถดำเนินงานตามภารกิจของ สำนักงานปลัดกระทรวงการอุดมศึกษา ได้อย่างมีประสิทธิภาพ					
4) มีบุคลากรภายในสำนักงานปลัดกระทรวงการอุดมศึกษา มีความเชี่ยวชาญ/ชำนาญเฉพาะด้าน					
5) มีโครงสร้างพื้นฐาน/ระบบต่างๆ การนำระบบเทคโนโลยี สารสนเทศที่ทันสมัยช่วยเพิ่มประสิทธิภาพการทำงาน สามารถช่วยสนับสนุนการปฏิบัติงาน การเข้าถึงข้อมูลข่าวสาร การติดตามได้สะดวกและรวดเร็ว ทำให้เกิดประสิทธิภาพใน การทำงานยิ่งขึ้น					
6) มีเครือข่ายอุทยานวิทยาศาสตร์ภูมิภาค ที่มีแหล่งความรู้ ในการพัฒนาชุมชน/ท้องถิ่น อีกทั้งมี โครงสร้างพื้นฐาน ห้องปฏิบัติการในทุกภูมิภาค					

หากท่านมีความเห็นว่าสำนักงานปลัดกระทรวงการอุดมศึกษา มีจุดแข็ง (Strength) ด้านอื่น ๆ โปรดระบุเพิ่มเติม

-
-
-
-

2.2 ความคิดเห็นต่อจุดอ่อน (Weakness) ของสำนักงานปลัดกระทรวงการอุดมศึกษา

(โปรดระบุเครื่องหมาย ✓ ในช่องระดับตามความสำคัญ)

ประเด็น	ระดับความสำคัญ				
	มากที่สุด (5)	มาก (4)	ปานกลาง (3)	น้อย (2)	น้อยที่สุด (1)
1) บุคลากรภายในสำนักงานปลัดกระทรวงการอุดมศึกษา มีความเข้าใจและรับรู้นโยบาย วิสัยทัศน์ ยุทธศาสตร์ กฎหมาย กฎ ระเบียบ ประกาศ แนวทางการดำเนินงาน และผลการดำเนินงาน ยังไม่ทั่วถึง					
2) บทบาทของแต่ละ กอง/กลุ่ม/ศูนย์ ยังมีความซ้ำซ้อน หรือมีลักษณะของการปฏิบัติงานใกล้เคียงกัน					
3) การขาดการประสานงาน หรือการบูรณาการร่วมกัน ภายในสำนักงานปลัดกระทรวงการอุดมศึกษา ส่งผลให้ การทำงานยังไม่สมบูรณ์เท่าที่ควร					
4) บุคลากรที่เป็นจุดแข็งของหน่วยงานไม่ได้รับการสนับสนุน และพัฒนาศักยภาพเท่าที่ควร ทำให้เกิดสถานะสมองไหล และขาดแรงจูงใจในการทำงาน					
5) ไม่มีหลักเกณฑ์หรือแนวทางในการปฏิบัติงานที่ชัดเจน เช่น แนวทางการใช้งบประมาณต่าง ๆ หลักเกณฑ์ของการใช้งบประมาณ เป็นต้น					

หากท่านมีความเห็นว่าสำนักงานปลัดกระทรวงการอุดมศึกษา มีจุดอ่อน (Weakness) ด้านอื่น ๆ โปรดระบุเพิ่มเติม

-
-
-
-

2.3 ความคิดเห็นต่อโอกาส (Opportunity) ของสำนักงานปลัดกระทรวงการอุดมศึกษา

(โปรดระบุเครื่องหมาย ✓ ในช่องระดับตามความสำคัญ)

ประเด็น	ระดับความสำคัญ				
	มากที่สุด (5)	มาก (4)	ปานกลาง (3)	น้อย (2)	น้อยที่สุด (1)
1) นโยบายของรัฐบาลที่กำหนดทิศทางการพัฒนาประเทศ โดยให้ความสำคัญกับการพัฒนาการอุดมศึกษา วิทยาศาสตร์ วิจัยและนวัตกรรม เพื่อเป็นกลไกในการขับเคลื่อนเศรษฐกิจ และการพัฒนาประเทศ					
2) การเปลี่ยนแปลงของโลกในปัจจุบัน ส่งผลให้บทบาท การดำเนินงานของสำนักงานปลัดกระทรวงการอุดมศึกษา มีความสำคัญมากขึ้นในปัจจุบันและอนาคต					
3) สำนักงานปลัดกระทรวงการอุดมศึกษา เป็นหน่วยงาน ที่มีเครือข่ายหลากหลาย ทำให้มีโอกาสในการสร้างความร่วมมือในหลายมิติ					
4) การสร้างความร่วมมือระดับนานาชาติทั้งด้านทุนวิจัย การแลกเปลี่ยนบุคลากร และความร่วมมือเชิงยุทธศาสตร์					
5) มีเครือข่ายความร่วมมือ เช่น มหาวิทยาลัยเครือข่ายที่มี ศักยภาพพร้อมให้ความร่วมมือในการดำเนินงานทั่วประเทศ					

หากท่านมีความเห็นว่าสำนักงานปลัดกระทรวงการอุดมศึกษา มีโอกาส (Opportunity) ด้านอื่นๆ โปรดระบุเพิ่มเติม

-
-
-
-

2.4 ความคิดเห็นต่อภัยคุกคาม (Threat) ของสำนักงานปลัดกระทรวงการอุดมศึกษา

(โปรดระบุเครื่องหมาย ✓ ในช่องระดับตามความสำคัญ)

ประเด็น	ระดับความสำคัญ				
	มากที่สุด (5)	มาก (4)	ปานกลาง (3)	น้อย (2)	น้อยที่สุด (1)
1) ระบบราชการไทยมีกฎ/ระเบียบในการดำเนินงานที่ไม่สามารถลดขั้นตอนลงได้ ส่งผลให้ดำเนินงานได้ยาก ไม่ทันต่อสถานการณ์					
2) การเปลี่ยนแปลงอย่างรวดเร็วของเศรษฐกิจ การเมือง ทั้งภายในและภายนอกประเทศ					
3) เทคโนโลยีในปัจจุบันที่มีการเปลี่ยนแปลงอย่างรวดเร็ว					
4) การแข่งขันด้านการอุดมศึกษา วิทยาศาสตร์ วิจัยและนวัตกรรมกับต่างประเทศสูงขึ้น					
5) การให้ทุนวิจัยที่ความล่าช้า ไม่ทันเวลา ส่งผลให้ไม่ทันต่อความเปลี่ยนแปลงที่เกิดขึ้น					

หากท่านมีความเห็นว่าสำนักงานปลัดกระทรวงการอุดมศึกษา มีภัยคุกคาม (Threat) ด้านอื่น ๆ โปรดระบุเพิ่มเติม

-
-
-
-

ส่วนที่ 3 ความคิดเห็นต่อกรอบกลยุทธ์ของสำนักงานปลัดกระทรวงการอุดมศึกษา

ประจำปีงบประมาณ พ.ศ. 2569

3.1 ท่านคิดว่าวิสัยทัศน์ของสำนักงานปลัดกระทรวงการอุดมศึกษา มีความเหมาะสมกับสถานการณ์ในปัจจุบันมากน้อยเพียงใด (โปรดระบุเครื่องหมาย ✓ ในช่องระดับตามความเหมาะสม)

ประเด็นการพิจารณา	ระดับความเหมาะสม				
	มากที่สุด (5)	มาก (4)	ปานกลาง (3)	น้อย (2)	น้อยที่สุด (1)
วิสัยทัศน์ “เป็นหน่วยงานกลางที่มีสมรรถนะสูง ในการขับเคลื่อน การอุดมศึกษา วิทยาศาสตร์ วิจัยและนวัตกรรม”					

ข้อเสนอแนะเพื่อการปรับปรุงวิสัยทัศน์

.....

.....

.....

.....

.....

3.2 ท่านคิดว่าผลสัมฤทธิ์และตัวชี้วัดผลสัมฤทธิ์ของสำนักงานปลัดกระทรวงการอุดมศึกษา มีความเหมาะสมกับ สถานการณ์ในปัจจุบันมากน้อยเพียงใด (โปรดระบุเครื่องหมาย ✓ ในช่องระดับตามความเหมาะสม)

ประเด็นการพิจารณา	ระดับความเหมาะสม				
	มากที่สุด (5)	มาก (4)	ปานกลาง (3)	น้อย (2)	น้อยที่สุด (1)
ผลสัมฤทธิ์ที่ 1 กำลังคนทุกช่วงวัยมีทักษะ สมรรถนะ สามารถปฏิบัติงานและพัฒนาตนเองอย่างต่อเนื่องตลอดชีวิต ตัวชี้วัดผลสัมฤทธิ์ที่ 1 1. กำลังคนที่ได้รับการสนับสนุนทุนหรือได้รับการเสริมสร้าง ศักยภาพในสาขาที่เป็นความต้องการของประเทศสามารถ ปฏิบัติงานที่ตรงกับสาขา 2. กำลังคนที่ได้รับการยกระดับและส่งเสริมสร้างทักษะ ระดับสูงหรือพัฒนาทักษะให้แก่บุคลากร/แรงงาน					

ประเด็นการพิจารณา	ระดับความเหมาะสม				
	มากที่สุด (5)	มาก (4)	ปานกลาง (3)	น้อย (2)	น้อยที่สุด (1)
ผลสัมฤทธิ์ที่ 2 กลุ่มเป้าหมายได้รับการถ่ายทอดองค์ความรู้ สิ่งประดิษฐ์ เทคโนโลยีและนวัตกรรมในการยกระดับ คุณภาพผลิตภัณฑ์ และคุณภาพชีวิตสามารถสร้างรายได้ และมูลค่าเพิ่มให้แก่ประเทศ					
ตัวชี้วัดผลสัมฤทธิ์ที่ 2 มูลค่าผลกระทบต่อเศรษฐกิจและสังคมที่ผู้ประกอบการ/ ชุมชนนำผลงานวิจัย และพัฒนาไปใช้ประโยชน์					

ข้อเสนอแนะเพื่อการปรับปรุงผลสัมฤทธิ์และตัวชี้วัดผลสัมฤทธิ์

.....

.....

.....

3.3 ท่านคิดว่าประเด็นยุทธศาสตร์ เป้าหมายการให้บริการ กลยุทธ์ และตัวชี้วัดของสำนักงานปลัดกระทรวง การอุดมศึกษา มีความเหมาะสมกับสถานการณ์ในปัจจุบันมากน้อยเพียงใด (โปรดระบุเครื่องหมาย ✓ ในช่อง ระดับตามความเหมาะสม)

ประเด็นการพิจารณา	ระดับความเหมาะสม				
	มากที่สุด (5)	มาก (4)	ปานกลาง (3)	น้อย (2)	น้อยที่สุด (1)
ประเด็นยุทธศาสตร์ที่ 1 สนับสนุนการพัฒนาศักยภาพคน					
เป้าหมายการให้บริการ กำลังคนได้รับการพัฒนาและยกระดับทักษะและแนวการดำรงชีวิตให้มีคุณภาพและสอดคล้องกับความต้องการประเทศ					
กลยุทธ์ 1. สนับสนุนและเสริมสร้างศักยภาพกำลังคนอุดมศึกษา วิทยาศาสตร์ วิจัยและนวัตกรรมเพื่อตอบสนองต่อความต้องการของประเทศ 2. ส่งเสริมรูปแบบการเรียนการสอนแบบผสมผสานประสิทธิภาพ และการเรียนรู้ตลอดชีวิต					
ตัวชี้วัดที่ 1 กำลังคนที่ได้รับการสนับสนุนทุนหรือได้รับการเสริมสร้างศักยภาพในสาขาที่เป็นความต้องการของประเทศสามารถปฏิบัติงานที่ตรงกับสาขา					
ตัวชี้วัดที่ 2 กำลังคนที่ได้รับการยกระดับและส่งเสริมสร้างทักษะระดับสูงหรือพัฒนาทักษะให้แก่บุคลากร/แรงงาน					
ตัวชี้วัดที่ 3 จำนวนหลักสูตรที่มีการพัฒนาทักษะและสมรรถนะ					

ข้อเสนอแนะเพื่อการปรับปรุงประเด็นยุทธศาสตร์ที่ 1

.....

.....

.....

.....

ประเด็นการพิจารณา	ระดับความเหมาะสม				
	มากที่สุด (5)	มาก (4)	ปานกลาง (3)	น้อย (2)	น้อยที่สุด (1)
ประเด็นยุทธศาสตร์ที่ 2 ส่งเสริมระบบนิเวศวิจัย และ ยกระดับเศรษฐกิจ สังคม					
เป้าหมายการให้บริการ นักวิจัย นักวิชาการ ชุมชน ผู้ประกอบการ ได้รับการส่งเสริมองค์ความรู้สร้างมูลค่า ทางเศรษฐกิจ สังคม และมีคุณภาพชีวิตดีขึ้น					
กลยุทธ์ 1. ส่งเสริม และสนับสนุนกลุ่มเป้าหมายนำองค์ความรู้ ด้านอุดมศึกษา วิทยาศาสตร์ วิจัยและนวัตกรรมมาใช้ ประโยชน์ในการพัฒนาพื้นที่ เพิ่มมูลค่าการผลิต และ สร้างเสริมคุณภาพชีวิต 2. พัฒนาความเป็นผู้ประกอบการ (Entrepreneurship Education)					
ตัวชี้วัดที่ 4 ชุมชน ผู้ประกอบการ สถานประกอบการที่ ได้รับการถ่ายทอดองค์ความรู้ เทคโนโลยีและนวัตกรรม ไปใช้ประโยชน์ในการสร้างมูลค่าทางเศรษฐกิจและ ยกระดับคุณภาพชีวิต					
ตัวชี้วัดที่ 5 มูลค่าผลกระทบต่อเศรษฐกิจและสังคมที่ ผู้ประกอบการ/ชุมชนนำผลงานวิจัยและพัฒนาไปใช้ประโยชน์					
ตัวชี้วัดที่ 6 มูลค่าการลงทุนวิจัยของบริษัทที่ใช้ ประโยชน์ในเขตนวัตกรรม					
ตัวชี้วัดที่ 7 จำนวนผู้ประกอบการที่มาใช้ประโยชน์ใน เขตนวัตกรรม					
ตัวชี้วัดที่ 8 จำนวนสตาร์ทอัพที่สำนักงานปลัดกระทรวง การอุดมศึกษา วิทยาศาสตร์ วิจัยและนวัตกรรมให้ การสนับสนุน					

ข้อเสนอแนะเพื่อการปรับปรุงประเด็นยุทธศาสตร์ที่ 2

.....

.....

.....

ประเด็นการพิจารณา	ระดับความเหมาะสม				
	มากที่สุด (5)	มาก (4)	ปานกลาง (3)	น้อย (2)	น้อยที่สุด (1)
ประเด็นยุทธศาสตร์ที่ 3 บริหารจัดการองค์กรให้มีประสิทธิภาพ					
<u>เป้าหมายการให้บริการ</u> สนับสนุนการขับเคลื่อนงานทั้งหน่วยงานภายในและภายนอกสำนักงานปลัดกระทรวงการอุดมศึกษาฯ อย่างมีประสิทธิภาพ					
<u>กลยุทธ์</u> ส่งเสริม และสนับสนุน ระบบฐานข้อมูล ระบบสารสนเทศ และขับเคลื่อนนโยบายเพื่อบริหารจัดการองค์กรอย่างมีประสิทธิภาพ					
<u>ตัวชี้วัดที่ 9</u> ร้อยละของนโยบาย/แผน/มาตรการ/กฎหมาย/ระเบียบ/ข้อบังคับ นำไปใช้ประโยชน์และปฏิบัติได้จริง					
<u>ตัวชี้วัดที่ 10</u> จำนวนเรื่อง/โครงการที่ได้มีการผลักดันและขับเคลื่อนภายใต้กรอบความร่วมมือระหว่างประเทศ					
<u>ตัวชี้วัดที่ 11</u> จำนวนเรื่องด้านเทคโนโลยีดิจิทัลที่ใช้สนับสนุนงานด้านอุดมศึกษา วิทยาศาสตร์ วิจัยและนวัตกรรม					
<u>ตัวชี้วัดที่ 12</u> ผลคะแนนระดับคุณธรรมและความโปร่งใส (ITA) ในการดำเนินงานของสำนักงานปลัดกระทรวงการอุดมศึกษาฯ ผ่านเกณฑ์ที่กำหนด					

ข้อเสนอแนะเพื่อการปรับปรุงประเด็นยุทธศาสตร์ที่ 3

.....

.....

.....

3.4 ปัญหาและอุปสรรคที่พบต่อการนำกรอบกลยุทธ์ไปสู่การปฏิบัติ

.....

.....

.....

.....

ส่วนที่ 4 ความคาดหวัง/ข้อเสนอแนะเพิ่มเติม

4.1 ข้อเสนอแนะเชิงนโยบายที่ท่านคิดว่าสำนักงานปลัดกระทรวงการอุดมศึกษาฯ ควรดำเนินการเพื่อให้บรรลุวิสัยทัศน์ “เป็นหน่วยงานกลางที่มีสมรรถนะสูง ในการขับเคลื่อนการอุดมศึกษา วิทยาศาสตร์ วิจัยและนวัตกรรม”

.....

.....

.....

.....

.....

4.2 ท่านคิดว่าภายใน 5 ปีข้างหน้าสำนักงานปลัดกระทรวงการอุดมศึกษาฯ ควรเน้นบทบาทการทำงานในด้านใดเป็นพิเศษ เพราะเหตุใด

.....

.....

.....

.....

.....

4.3 ข้อคิดเห็น/ข้อเสนอแนะ/ความต้องการที่จะเป็นประโยชน์ต่อสำนักงานปลัดกระทรวงการอุดมศึกษาฯ

.....

.....

.....

.....

.....

***** ขอขอบคุณที่สละเวลาในการตอบแบบสอบถาม *****

กองยุทธศาสตร์และแผนงาน
สำนักงานปลัดกระทรวงการอุดมศึกษา วิทยาศาสตร์ วิจัยและนวัตกรรม
โทรศัพท์ 0 2333 3854, 3879

คณะผู้จัดทำ

ที่ปรึกษา

1. ศาสตราจารย์ศุภชัย ปทุมนากุล ปลัดกระทรวงการอุดมศึกษา วิทยาศาสตร์ วิจัยและนวัตกรรม
2. นางสาวสุณีย์ เลิศเพียรธรรม รองปลัดกระทรวงการอุดมศึกษา วิทยาศาสตร์ วิจัยและนวัตกรรม
3. นายนิคม ปัญญาทวีกิจไพศาล ผู้อำนวยการกองยุทธศาสตร์และแผนงาน รักษาการในตำแหน่งที่ปรึกษาด้านยุทธศาสตร์และแผนการอุดมศึกษา วิทยาศาสตร์ วิจัยและนวัตกรรม

ผู้จัดทำ

1. นางสาวอัญชลี มานิชพงษ์ นักวิเคราะห์นโยบายและแผนชำนาญการพิเศษ
2. นางสาววิภาดา ปิ่นเกษร นักวิเคราะห์นโยบายและแผนชำนาญการ
3. นางสาวณัฐกานต์ ทรงกำพล นักวิเคราะห์นโยบายและแผนชำนาญการ
4. นางสาวหนึ่งนุช ธนาสุภวัฒน์ นักวิเคราะห์นโยบายและแผนชำนาญการ
5. นางสาวณิชกานต์ แสงสิงคี นักวิเคราะห์นโยบายและแผนชำนาญการ
6. นางสาวมาลีนี ชาวยิริยางกูร นักวิเคราะห์นโยบายและแผนปฏิบัติการ



กองยุทธศาสตร์และแผนงาน
สำนักงานปลัดกระทรวงการอุดมศึกษา วิทยาศาสตร์ วิจัยและนวัตกรรม
ถนนพระรามที่ 6 เขตราชเทวี กรุงเทพฯ 10400
โทรศัพท์ 0 2333 3879
www.ops.go.th
