



กองระบบและบริหารข้อมูลเชิงยุทธศาสตร์การอุดมศึกษา  
วิทยาศาสตร์ วิจัยและนวัตกรรม  
สำนักงานปลัดกระทรวงการอุดมศึกษา วิทยาศาสตร์ วิจัยและนวัตกรรม

SOP-กรข-02-01

คู่มือมาตรฐานการปฏิบัติงาน  
เรื่อง

การขอลงทะเบียนผู้ใช้งานระบบเครือข่ายและสารสนเทศ  
สำหรับกระบวนการบริหารจัดการเทคโนโลยีสารสนเทศและเครือข่าย

จัดทำโดย	ทบทวนโดย	กำกับดูแลโดย
(นายจิรายุ ชัยมีบุญ)	(นายพฤทธิ์ แกะกระโทก)	(นางสาวจันทนา วงศ์เยาว์ฟ้า)
วันที่	วันที่	วันที่

รายละเอียดการแก้ไขเอกสาร

วันที่บังคับใช้	แก้ไขครั้งที่	รายละเอียด
(วันที่เริ่มใช้)	00	ออกเอกสารครั้งแรก

## 1. วัตถุประสงค์

เพื่อแสดงผังกระบวนการที่เป็นแนวทางในการปฏิบัติการขอลงทะเบียนผู้ใช้งานระบบเครือข่ายและสารสนเทศของสำนักงานปลัดกระทรวงการอุดมศึกษา วิทยาศาสตร์ วิจัยและนวัตกรรมให้กับบุคลากรของสำนักงานปลัดกระทรวงการอุดมศึกษา วิทยาศาสตร์ วิจัยและนวัตกรรมและ สำนักรัฐมนตรี กระทรวงการอุดมศึกษา วิทยาศาสตร์ วิจัยและนวัตกรรม และบุคลากรที่รับผิดชอบ โดยมีการกำหนดขั้นตอนการปฏิบัติ วิธีการตรวจสอบ และประเมินผลอย่างชัดเจน

## 2. ขอบเขต

คู่มือการปฏิบัติงานนี้ครอบคลุมขั้นตอนปฏิบัติการขอลงทะเบียนผู้ใช้งานระบบเครือข่ายและสารสนเทศของ สป.อว. ทั้งในรูปแบบของเอกสารและอิเล็กทรอนิกส์ ในช่วง ตุลาคม 2564 - กันยายน 2565 โดยมีผู้ปฏิบัติงานหลักเป็นเจ้าหน้าที่กลุ่มงานบริหารจัดการเทคโนโลยีสารสนเทศและเครือข่าย

## 3. คำจำกัดความ

- 3.1 อว. หมายถึง กระทรวงการอุดมศึกษา วิทยาศาสตร์ วิจัยและนวัตกรรม
- 3.2 สป.อว. หมายถึง สำนักงานปลัดกระทรวงการอุดมศึกษา วิทยาศาสตร์ วิจัยและนวัตกรรม
- 3.3 สร.อว. หมายถึง สำนักรัฐมนตรี กระทรวงการอุดมศึกษา วิทยาศาสตร์ วิจัยและนวัตกรรม
- 3.4 กรข. หมายถึง กองระบบและบริหารข้อมูลเชิงยุทธศาสตร์การอุดมศึกษา วิทยาศาสตร์ วิจัยและนวัตกรรม
- 3.5 ผอ.กรข. หมายถึง ผู้อำนวยการกองระบบและบริหารข้อมูลเชิงยุทธศาสตร์การอุดมศึกษา วิทยาศาสตร์ วิจัยและนวัตกรรม
- 3.6 ทค. หมายถึง กลุ่มบริหารจัดการเทคโนโลยีสารสนเทศและเครือข่าย กองระบบและบริหารข้อมูลเชิงยุทธศาสตร์การอุดมศึกษา วิทยาศาสตร์ วิจัยและนวัตกรรม
- 3.7 ผทค. หมายถึง ผู้อำนวยการกลุ่มบริหารจัดการเทคโนโลยีสารสนเทศและเครือข่าย กองระบบและบริหารข้อมูลเชิงยุทธศาสตร์การอุดมศึกษา วิทยาศาสตร์ วิจัยและนวัตกรรม

## 4. หน้าที่ความรับผิดชอบ

ผู้เกี่ยวข้อง	ความรับผิดชอบ
ผทค.	พิจารณาอนุมัติเปิดบัญชีผู้ใช้งานระบบฯ กำกับ ดูแล การดำเนินการ
ผอ.กรข.	ดำเนินการปิดบัญชีผู้ใช้งานระบบฯ
ข้าราชการ/พนักงานราชการ ทค.	ดำเนินการปิดบัญชีผู้ใช้งานระบบฯ
เจ้าหน้าที่ ทค.	ตรวจสอบข้อมูล

5. กรอบแนวคิดการออกแบบกระบวนการ

วัตถุประสงค์เชิงยุทธศาสตร์ที่เกี่ยวข้อง	สป.อว. มีกลไกการขับเคลื่อนการดำเนินงานด้านอุดมศึกษา วิทยาศาสตร์ วิจัยและนวัตกรรมที่มีประสิทธิภาพ สามารถ เสริมสร้างศักยภาพให้กับกลุ่มเป้าหมาย
ความต้องการ/คาดหวังของผู้รับบริการและผู้มีส่วนได้ส่วนเสีย	ผู้รับบริการต้องการทรัพยากรด้านเทคโนโลยีสารสนเทศ ที่สนับสนุนการปฏิบัติงานที่มีประสิทธิภาพ
ข้อกำหนดด้านกฎหมายที่เกี่ยวข้อง	พ.ร.บ./กฎ/ระเบียบ/นโยบายและแผนต่างๆ ด้านดิจิทัล
ประเด็นด้านประสิทธิภาพที่ต้องเร่งปรับปรุง	

6. ข้อกำหนดที่สำคัญ (เพื่อนำไประบุในข้อ 9. ขั้นตอนและมาตรฐานการปฏิบัติงาน)

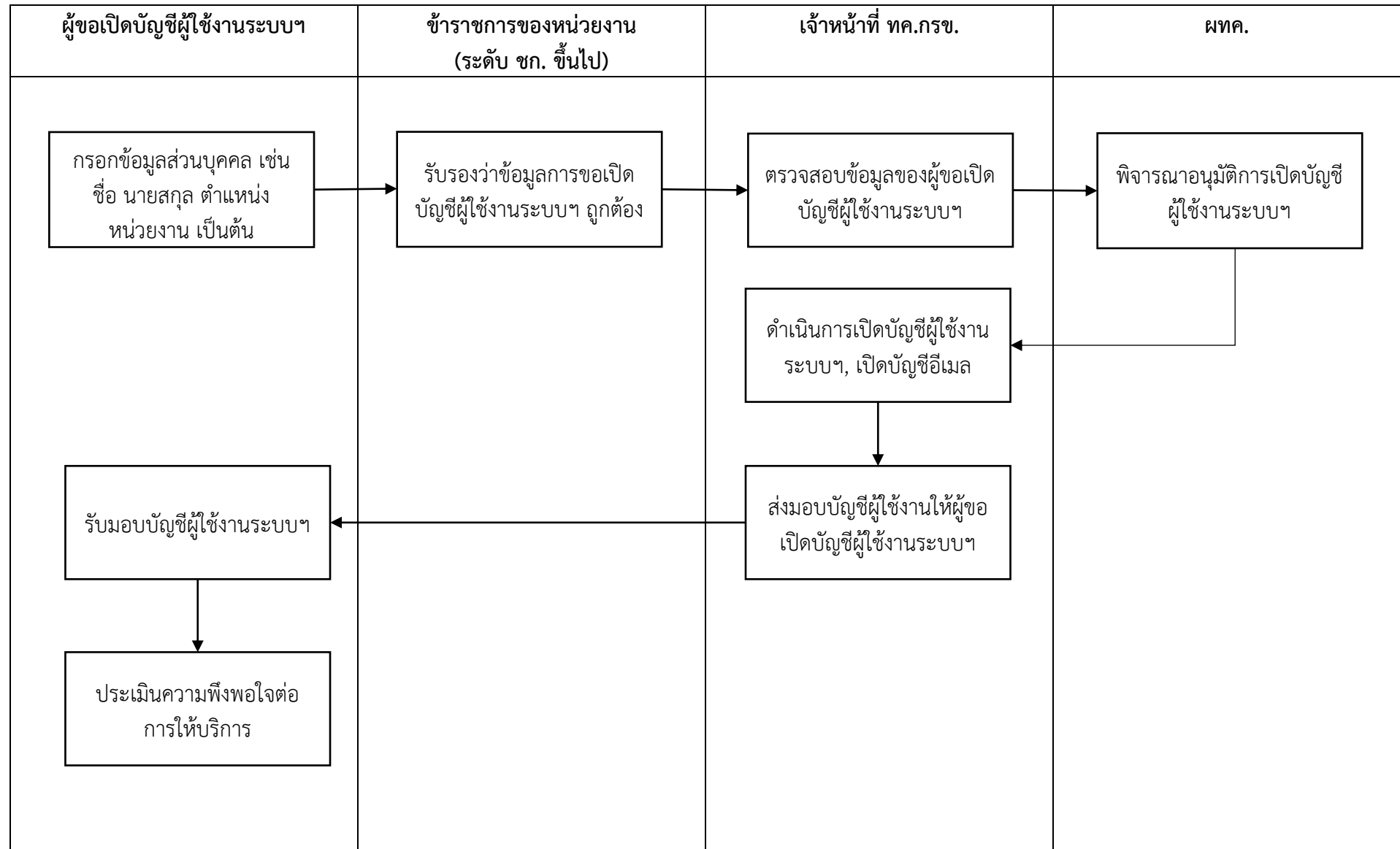
ข้อกำหนดที่สำคัญ	ตัวชี้วัด	ค่าเป้าหมาย
ผู้รับบริการมีความพึงพอใจในคุณภาพและ ช่องทางการเข้าถึงการบริการ	ร้อยละของระดับความพึงพอใจของ ผู้รับบริการ	ร้อยละ 75

7. ระบบติดตามประเมินผล

ติดตามผลการดำเนินงาน รอบระยะ 6 เดือน และ 12 เดือน

ตัวชี้วัด	น้ำหนัก (ร้อยละ)	เกณฑ์การให้คะแนน				
		1	2	3	4	5
ร้อยละของระดับความพึงพอใจของ ผู้รับบริการ	-	ร้อยละ 65	ร้อยละ 70	ร้อยละ 75	ร้อยละ 80	ร้อยละ 85

8. ผังกระบวนการ



9. ขั้นตอนและมาตรฐานการปฏิบัติงาน

ขั้นตอน	รายละเอียด	ผู้รับผิดชอบ	ระยะเวลา	มาตรฐานงาน/ วิธีการควบคุมคุณภาพ	แบบฟอร์มที่ใช้	เอกสารอ้างอิง
1.	ผู้ขอเปิดบัญชีผู้ใช้งานระบบฯ กรอกข้อมูลส่วนบุคคล	ผู้ขอรับบริการ	1-2 ชั่วโมง		แบบฟอร์มคำขอลงทะเบียน ผู้ใช้งานระบบเครือข่ายและ สารสนเทศของ สป.อว. (FRM-ITN-028)	
2.	บุคลากรในหน่วยงาน รับรองว่า ข้อมูลการขอเปิดบัญชีผู้ใช้งาน ระบบฯ ถูกต้อง	ข้าราชการภายในหน่วยงาน (ระดับชำนาญการขึ้นไป)	1-2 ชั่วโมง		แบบฟอร์มคำขอลงทะเบียน ผู้ใช้งานระบบเครือข่ายและ สารสนเทศของ สป.อว. (FRM-ITN-028)	
3.	ตรวจสอบข้อมูลของผู้ขอเปิดบัญชี ผู้ใช้งานระบบฯ	ทค.	2-4 ชั่วโมง		แบบฟอร์มคำขอลงทะเบียน ผู้ใช้งานระบบเครือข่ายและ สารสนเทศของ สป.อว. (FRM-ITN-028)	
4.	พิจารณาอนุมัติการเปิดบัญชี ผู้ใช้งานระบบฯ	ผทค.	1-2 ชั่วโมง		แบบฟอร์มคำขอลงทะเบียน ผู้ใช้งานระบบเครือข่ายและ สารสนเทศของ สป.อว. (FRM-ITN-028)	

ขั้นตอน	รายละเอียด	ผู้รับผิดชอบ	ระยะเวลา	มาตรฐานงาน/ วิธีการควบคุมคุณภาพ	แบบฟอร์มที่ใช้	เอกสารอ้างอิง
5.	ดำเนินการเปิดบัญชีผู้ใช้งานระบบฯ, เปิดบัญชีอีเมล	ทค.	4-8 ชั่วโมง		แบบฟอร์มคำขอลงทะเบียนผู้ใช้งานระบบเครือข่ายและสารสนเทศของ สป.อว. (FRM-ITN-028)	
6.	ส่งมอบบัญชีผู้ใช้งานให้ผู้ขอเปิดบัญชีผู้ใช้งานระบบฯ	ทค.	1 ชั่วโมง		แบบฟอร์มคำขอลงทะเบียนผู้ใช้งานระบบเครือข่ายและสารสนเทศของ สป.อว. (FRM-ITN-028)	
7.	รับมอบบัญชีผู้ใช้งานระบบฯ	ผู้ขอรับบริการ	30 นาที		แบบฟอร์มคำขอลงทะเบียนผู้ใช้งานระบบเครือข่ายและสารสนเทศของ สป.อว. (FRM-ITN-028)	
8.	ประเมินความพึงพอใจต่อการให้บริการ	ผู้ขอรับบริการ	30 นาที	ผู้รับบริการมีความพึงพอใจในคุณภาพและช่องทางการเข้าถึงการบริการ	แบบฟอร์มคำขอลงทะเบียนผู้ใช้งานระบบเครือข่ายและสารสนเทศของ สป.อว. (FRM-ITN-028)	

## 10. การบริหารความเสี่ยง

ประเด็นความเสี่ยง	แนวทางการควบคุมความเสี่ยง
ข้อมูลบัญชีผู้ใช้งานรั่วไหล จากกระบวนการส่งมอบ Username หรือ Password แก่ผู้ขอใช้บริการ หรือข้อมูลส่วนบุคคลรั่วไหลจากการเก็บรักษาเอกสารที่ไม่มีการควบคุมตามมาตรฐาน เป็นต้น	มีกระบวนการจัดเก็บข้อมูล และส่งมอบข้อมูลตามชั้นความลับของเอกสารตามที่ระบุในเอกสารขั้นตอนปฏิบัติการจัดระดับชั้นความลับของข้อมูล การทำป้ายแสดงระดับชั้นความลับ และการจัดการสารสนเทศ (Information Classification, Labeling and Handling Procedure)

## 11. การประเมินผลกระทบทางลบที่อาจเกิดขึ้นจากการดำเนินงาน

ด้าน	ผลกระทบทางลบที่อาจเกิดขึ้น	มาตรการป้องกัน/แก้ไขผลกระทบทางลบ	ตัวชี้วัดการจัดการผลกระทบทางลบ
เศรษฐกิจ :			
สังคม :			
สาธารณสุข :			
สิ่งแวดล้อม :			

## 12. การควบคุมบันทึก

บันทึก	เก็บไว้ที่หน่วยงาน	เก็บไว้อ้างอิง
แบบฟอร์มคำขอลงทะเบียนผู้ใช้งานระบบเครือข่ายและสารสนเทศของ สป.อว. (FRM-ITN-028) (เฉพาะส่วนที่เป็นสำหรับเจ้าหน้าที่)	1 ปี	5 ปี

## 13. การบริหารสารสนเทศ

รายการสารสนเทศที่จำเป็น	รูปแบบ	ระยะเวลา/ความถี่
ขั้นตอนปฏิบัติการจัดระดับชั้นความลับของข้อมูล การทำป้ายแสดงระดับชั้นความลับ และการจัดการสารสนเทศ (Information Classification, Labeling and Handling Procedure)	ดิจิทัล/กระดาษ	ทุกปี

## 14. สมรรถนะบุคลากรที่จำเป็น

บุคลากรที่เกี่ยวข้อง	สมรรถนะที่จำเป็น	การฝึกอบรม/พัฒนาที่จำเป็น
ผทค.	- การประเมินความเสี่ยง	- การบริหารจัดการความเสี่ยง (Risk Management)
ทค.	- การบริหารจัดการศูนย์ข้อมูลสารสนเทศ - การรักษาความมั่นคงปลอดภัยด้านไซเบอร์ - การใช้เครื่องมือในการบริหารจัดการเทคโนโลยีสารสนเทศและเครือข่าย	- System Administration - Cyber Security